

## Rapport annuel de la direction sur le rendement du fonds

pour l'exercice clos le 31 août 2021

Tous les chiffres sont en dollars canadiens, sauf indication contraire.

Le présent rapport annuel de la direction sur le rendement du fonds contient les faits saillants financiers, mais n'inclut pas les états financiers annuels du fonds de placement. Vous pouvez obtenir un exemplaire des états financiers annuels sur demande et sans frais, en composant le 1-888-888-3863, en nous écrivant à Investissements Renaissance, 1500, boulevard Robert-Bourassa, bureau 800, Montréal (Québec) H3A 3S6, ou en consultant notre site Web à l'adresse [www.investissementsrenaissance.ca](http://www.investissementsrenaissance.ca) ou le site SEDAR à l'adresse [www.sedar.com](http://www.sedar.com).

Les porteurs de parts peuvent également obtenir de cette façon le rapport financier intermédiaire, les politiques et procédures de vote par procuration, le dossier de vote par procuration et l'information trimestrielle sur le portefeuille.

### Analyse du rendement du fonds par la direction

#### Objectif et stratégies de placement

Objectif de placement : Le Portefeuille équilibré de croissance Axiom (désigné le *Portefeuille*) cherche à obtenir un équilibre entre le revenu et la croissance du capital à long terme en investissant dans un mélange diversifié de fonds communs de placement d'actions, de revenu et d'obligations (désignés les *fonds sous-jacents*).

Stratégies de placement : Le Portefeuille a, dans des conditions du marché normales, une composition de l'actif stratégique à long terme de titres à revenu fixe (20 % à 50 %) et de titres de participation (50 % à 80 %). Le conseiller en valeurs peut examiner et rajuster la composition de l'actif, à son entière discrétion, selon la conjoncture économique et la valeur relative du revenu et des titres de participation. Le Portefeuille utilisera des stratégies de répartition de l'actif tactiques qui permettront :

- l'investissement d'une partie ou de la totalité de la valeur liquidative du Portefeuille principalement dans des parts de ses fonds sous-jacents gérés par le gestionnaire ou un membre de son groupe;
- la répartition de l'actif du Portefeuille entre les fonds sous-jacents conformément à la composition de l'actif déterminée par le conseiller en valeurs et la surveillance, l'examen et le rééquilibrage ou la modification périodique de la composition de l'actif du Portefeuille, le changement des pourcentages de participation dans tout fonds sous-jacent, et l'ajout ou le retrait de tout fonds sous-jacent, à l'entière discrétion du conseiller en valeurs.

#### Risque

Le Portefeuille est un fonds équilibré d'actions canadiennes qui s'adresse aux investisseurs ayant un horizon de placement de moyen à long terme et pouvant tolérer un risque de placement faible à moyen.

Pour la période close le 31 août 2021, le niveau de risque global du Portefeuille est resté identique à celui mentionné dans le prospectus simplifié du Portefeuille.

#### Résultats d'exploitation

Gestion d'actifs CIBC inc. (désignée *GACI*, le *gestionnaire* ou le *conseiller en valeurs*) est le conseiller en valeurs du Portefeuille. Le commentaire qui suit présente un sommaire des résultats d'exploitation pour la période close le 31 août 2021. Tous les montants sont en milliers de dollars, sauf indication contraire.

La valeur liquidative du Portefeuille est passée de 235 385 \$ au 31 août 2020 à 233 616 \$ au 31 août 2021 en baisse de 1 % pour la période. La baisse globale de la valeur liquidative découle des rachats nets de 33 260 \$ qui ont été en partie contrebalancés par le rendement positif des placements.

Les parts de catégorie A du Portefeuille ont dégagé un rendement de 14,5 % pour la période, contre respectivement -1,7 % et 28,2 % pour ses indices de référence principaux, soit l'indice des obligations universelles FTSE Canada et l'indice composé S&P/TSX (désignés les *indices de référence principaux*). L'indice mixte du Portefeuille, tel qu'il est décrit sous *Rendements composés annuels* dans la section *Rendement passé*, a dégagé un rendement de 16,2 % pour la même période. L'indice mixte reflète étroitement les catégories d'actifs dans lesquelles le Portefeuille investit, et il s'avère plus utile pour l'évaluation du rendement du Portefeuille. Le rendement du Portefeuille tient compte des frais et des charges, ce qui n'est pas le cas de celui de l'indice de référence principal et de l'indice mixte. Voir la section *Rendement passé* pour connaître les rendements des autres catégories de parts offertes par le Portefeuille.

La pondération cible du Portefeuille est de 32 % dans des actions canadiennes, 30 % dans des titres à revenu fixe canadiens, 12 % dans des actions américaines, 8 % dans des titres de participation canadiens générant un revenu, 8 % dans des actions internationales, 5 % dans des titres à revenu fixe mondiaux et 5 % dans des actions de marchés émergents.

À la fin de 2020, des vaccins contre la COVID-19 ont été mis au point. Au premier semestre de 2021, du fait de la distribution de vaccins à l'échelle mondiale, des données économiques satisfaisantes et des politiques budgétaire et monétaire accommodantes, les investisseurs

étaient de plus en plus convaincus que la reprise économique serait solide. À mesure que l'économie redémarrait, une augmentation marquée de la demande a poussé l'inflation à la hausse, mais de nombreux investisseurs sont parvenus à la conclusion que cette hausse serait de courte durée.

Le marché boursier canadien, y compris les placements productifs, a enregistré des rendements solides, même s'il a légèrement moins bien fait que le marché boursier américain dans son ensemble. Les efforts acharnés déployés par les principales banques centrales pour soutenir l'économie mondiale, combinés aux nouvelles sur les vaccins, ont stimulé la remontée des secteurs à risque élevé du marché. Ils ont également soutenu certains secteurs qui avaient éprouvé des difficultés plus tôt pendant la pandémie.

Le gouvernement canadien a continué d'offrir une aide économique et a maintenu ses mesures de relance monétaire en lien avec la pandémie. Les prix des produits de base se sont redressés, les taux d'intérêt ayant augmenté, ce qui a donné lieu à une solide remontée des titres énergétiques. En général, les actifs à risque ont également fait bonne figure, compte tenu des prévisions de croissance solide de l'économie, de hausse de la demande et d'augmentation des bénéfices.

Vers la fin de la période, l'inflation a grimpé en raison des goulets d'étranglement dont les chaînes d'approvisionnement étaient victimes. L'efficacité des vaccins contre le variant Delta a également été remise en question. Ces facteurs ont commencé à peser sur les actions canadiennes, les marchés étant davantage préoccupés par le moment où les banques centrales considéreraient que la reprise économique est suffisamment stable pour qu'elles puissent réduire les mesures de relance budgétaire et augmenter les taux d'intérêt.

Les taux obligataires ont considérablement augmenté au premier trimestre de 2021, les mesures de relance de l'économie ayant entraîné les prévisions inflationnistes à la hausse. La hausse des prix des aliments et du pétrole et les distorsions persistantes des prix attribuables à la pandémie (en raison en partie des contraintes d'approvisionnement) ont fait grimper l'inflation. Au Canada, la hausse des prix du pétrole et des produits de base a constitué un défi, et le prix des logements a considérablement augmenté depuis l'an dernier. Toutefois, les préoccupations inflationnistes se sont atténuées, bon nombre d'investisseurs ayant adopté la perspective du Conseil des gouverneurs de la Réserve fédérale américaine (désigné la *Réserve fédérale*) selon laquelle l'inflation n'augmenterait que temporairement. En raison de l'urgence, les banques centrales et les gouvernements se sont empressés de s'assurer que les liquidités continuaient d'être abondantes, ce qui a contribué à améliorer le rendement des actifs à risque élevé.

Sur le marché boursier américain, les rendements totaux ont été considérablement supérieurs aux rendements moyens de l'année précédente, même si la hausse des cas d'infection à la COVID-19 à la fin de la période s'est répercutée défavorablement sur les actions américaines. De nombreuses tendances se sont inversées sur le marché boursier américain. Les investisseurs ont d'abord privilégié les titres de valeur en raison du déploiement initial des campagnes de vaccination, mais se sont ensuite tournés vers les titres de croissance en raison des préoccupations renouvelées à l'égard de l'incidence du variant Delta sur l'économie.

Du côté des actions internationales, l'allègement des mesures de confinement dans certains secteurs a stimulé la croissance économique. Les taux d'intérêt ont légèrement augmenté, mais sont en général demeurés près des creux historiques. Le rendement des titres libellés en devises, mesuré par rapport à celui des titres libellés en dollars américains, a fluctué.

Dans les marchés émergents, la réglementation adoptée récemment à l'égard de la Chine a accru la volatilité sur les marchés boursiers.

Les obligations souveraines mondiales à revenu fixe ont en général inscrit des rendements globaux négatifs, les taux ayant augmenté, tandis que les marchés du crédit ont été soutenus par les données solides sur l'emploi et du secteur manufacturier.

Les titres du Mandat privé d'actions canadiennes Renaissance sont ceux qui ont le plus nui au rendement du Portefeuille.

La position dans le Mandat privé de revenu fixe canadien Renaissance est celle qui a le plus contribué au rendement du Portefeuille, suivie des positions dans le Mandat privé d'actions internationales Renaissance et le Mandat privé d'actions des marchés émergents Renaissance.

### Événements récents

À compter du 1<sup>er</sup> septembre 2021, GACI, à titre de gestionnaire, paiera les charges d'exploitation du Portefeuille, autres que certaines charges, en contrepartie du paiement par le Portefeuille de frais d'administration annuels fixes. Ces frais s'appliqueront à toutes les catégories du Portefeuille et correspondront à un pourcentage précis de la valeur liquidative de chaque catégorie du Portefeuille.

La pandémie de COVID-19 et les restrictions imposées par les gouvernements à l'échelle du globe pour la limiter ont ébranlé, de manière imprévisible et sans précédent, l'économie mondiale et les marchés des capitaux. L'éclosion de la COVID-19 pourrait avoir une incidence négative sur le rendement du Portefeuille.

### Opérations entre parties liées

Les rôles et responsabilités de la Banque Canadienne Impériale de Commerce (désignée la *Banque CIBC*) et des membres de son groupe, en ce qui a trait au Portefeuille, se résument comme suit et sont assortis des frais et honoraires (collectivement, désignés les *frais*) décrits ci-après.

#### *Gestionnaire, fiduciaire et conseiller en valeurs du Portefeuille*

GACI, filiale en propriété exclusive de la Banque CIBC, agit en qualité de gestionnaire, de fiduciaire et de conseiller en valeurs du Portefeuille. À titre de gestionnaire, GACI reçoit des frais de gestion à l'égard des activités et de l'exploitation quotidiennes du Portefeuille, calculés en fonction de la valeur liquidative de chaque catégorie de parts du Portefeuille, comme il est décrit à la section *Frais de gestion*. À titre de fiduciaire, GACI est le titulaire des biens (liquidités et titres) du Portefeuille pour le compte des porteurs de parts. À titre de conseiller en valeurs, GACI fournit des services de conseil en placement et de gestion de portefeuille au Portefeuille ou prend des dispositions pour la prestation de ces services. GACI rémunère également les courtiers pour leurs activités de commercialisation liées au Portefeuille. De temps à autre, GACI peut investir dans des parts du Portefeuille.

### *Placeur*

Des courtiers et d'autres sociétés vendent des parts du Portefeuille aux investisseurs. Ces courtiers et autres sociétés comprennent les courtiers liés à GACI, comme la division de courtage à escompte Pro-Investisseurs CIBC de Services Investisseurs CIBC inc. (désignée *SI CIBC*), la division Service Impérial CIBC de SI CIBC et la division CIBC Wood Gundy de Marchés mondiaux CIBC inc. (désignée *MM CIBC*). SI CIBC et MM CIBC sont des filiales en propriété exclusive de la Banque CIBC.

GACI peut payer des commissions de vente et de suivi à ces courtiers et sociétés relativement à la vente de parts du Portefeuille. Ces courtiers et autres sociétés peuvent verser une partie de ces commissions de vente et de suivi à leurs conseillers qui vendent des parts du Portefeuille aux investisseurs.

### *Opérations du Portefeuille*

Le Portefeuille peut conclure des opérations sur devises et sur instruments dérivés liés à des devises lorsque MM CIBC, CIBC World Markets Corp. ou tout membre du groupe de la Banque CIBC est la contrepartie (désignées les *opérations entre parties liées*) en se fondant sur les instructions permanentes émises par le Comité d'examen indépendant (désigné le *CEI*).

Le CEI examine au moins une fois par année les opérations entre parties liées à l'égard desquelles il a émis des instructions permanentes. Le CEI est tenu d'aviser les autorités canadiennes en valeurs mobilières, après qu'une question a été soumise à son attention par le gestionnaire, s'il juge qu'une décision de placement n'a pas été prise en conformité avec les conditions imposées par la législation en valeurs mobilières ou par le CEI à l'égard de toute opération entre parties liées nécessitant son approbation.

### *Dépositaire*

La Compagnie Trust CIBC Mellon est le dépositaire du Portefeuille (désignée le *dépositaire*). Le dépositaire détient la totalité des liquidités et des titres du Portefeuille et s'assure que ces actifs sont conservés séparément des autres liquidités ou titres qu'il peut détenir. Le dépositaire fournit également d'autres services au Portefeuille, y compris la tenue des dossiers et le traitement des opérations de change. Les frais et les marges découlant des services rendus par le dépositaire sont payés par GACI et recouvrés auprès du Portefeuille. La Banque CIBC détient une participation de 50 % dans le dépositaire.

### *Fournisseur de services*

La Société de services de titres mondiaux CIBC Mellon (désignée *STM CIBC*) fournit certains services au Portefeuille, y compris des services de comptabilité, d'information financière et d'évaluation de portefeuille. Les frais pour ces services sont payés par le gestionnaire et recouvrés auprès du Portefeuille. La Banque CIBC détient indirectement une participation de 50 % dans STM CIBC.

## Portefeuille équilibré de croissance Axiom

### Faits saillants financiers

Les tableaux ci-dessous présentent les principales informations financières sur le Portefeuille et ont pour objet de vous aider à mieux comprendre le rendement financier du Portefeuille pour les périodes closes le 31 août.

#### Actif net par part<sup>1</sup> du Portefeuille – parts de catégorie A

	2021	2020	2019	2018	2017
<b>Actif net au début de la période</b>	16,38 \$	15,54 \$	15,57 \$	15,01 \$	14,42 \$
<b>Augmentation (diminution) liée à l'exploitation :</b>					
Total des produits	0,41 \$	0,37 \$	0,41 \$	0,43 \$	0,40 \$
Total des charges	(0,38)	(0,35)	(0,34)	(0,35)	(0,34)
Profits réalisés (pertes réalisées) pour la période	1,26	0,71	0,66	0,85	0,64
Profits latents (pertes latentes) pour la période	1,07	0,08	(0,41)	0,07	(0,08)
<b>Augmentation (diminution) totale liée à l'exploitation<sup>2</sup></b>	<b>2,36 \$</b>	<b>0,81 \$</b>	<b>0,32 \$</b>	<b>1,00 \$</b>	<b>0,62 \$</b>
<b>Distributions :</b>					
Du revenu de placement (à l'exclusion des dividendes)	– \$	– \$	– \$	– \$	– \$
Des dividendes	–	–	0,01	0,03	0,01
Des gains en capital	0,21	–	0,37	0,42	–
Remboursement de capital	–	–	–	–	–
<b>Total des distributions<sup>3</sup></b>	<b>0,21 \$</b>	<b>– \$</b>	<b>0,38 \$</b>	<b>0,45 \$</b>	<b>0,01 \$</b>
<b>Actif net à la fin de la période</b>	<b>18,52 \$</b>	<b>16,38 \$</b>	<b>15,54 \$</b>	<b>15,57 \$</b>	<b>15,01 \$</b>

<sup>1</sup> Cette information est tirée des états financiers annuels audités du Portefeuille.

<sup>2</sup> L'actif net et les distributions sont fonction du nombre réel de parts en circulation de la période en question. L'augmentation (la diminution) totale liée à l'exploitation est fonction du nombre moyen pondéré de parts en circulation au cours de la période.

<sup>3</sup> Les distributions ont été payées au comptant ou réinvesties dans des parts additionnelles du Portefeuille, ou les deux.

#### Ratios et données supplémentaires – parts de catégorie A

	2021	2020	2019	2018	2017
<b>Valeur liquidative totale (en milliers)<sup>4</sup></b>	194 270 \$	195 963 \$	215 631 \$	239 718 \$	244 324 \$
<b>Nombre de parts en circulation<sup>4</sup></b>	10 489 834	11 961 864	13 876 040	15 399 154	16 272 537
<b>Ratio des frais de gestion<sup>5</sup></b>	2,20 %	2,25 %	2,25 %	2,25 %	2,27 %
<b>Ratio des frais de gestion avant renoncements et prises en charge<sup>6</sup></b>	2,20 %	2,25 %	2,26 %	2,25 %	2,32 %
<b>Ratio des frais d'opération<sup>7</sup></b>	0,07 %	0,11 %	0,10 %	0,10 %	0,11 %
<b>Taux de rotation du portefeuille<sup>8</sup></b>	6,74 %	12,42 %	7,75 %	7,28 %	4,63 %
<b>Valeur liquidative par part</b>	18,52 \$	16,38 \$	15,54 \$	15,57 \$	15,01 \$

<sup>4</sup> L'information est présentée au 31 août de toute période indiquée.

<sup>5</sup> Le ratio des frais de gestion est établi d'après le total des charges du fonds (moins les commissions et autres coûts de transaction du portefeuille) engagées par une catégorie de parts ou imputées à une catégorie de parts pour la période indiquée, et il est exprimé en pourcentage annualisé de la valeur liquidative moyenne quotidienne de cette catégorie au cours de la période.

<sup>6</sup> La décision de renoncer aux frais de gestion et aux charges d'exploitation ou de les prendre en charge est au gré du gestionnaire. Cette pratique peut se poursuivre indéfiniment ou être abandonnée en tout temps sans avis aux porteurs de parts.

<sup>7</sup> Le ratio des frais d'opération représente le total des commissions et des autres coûts de transaction du portefeuille avant impôt sur le résultat et est exprimé en pourcentage annualisé de la valeur liquidative moyenne quotidienne au cours de la période.

<sup>8</sup> Le taux de rotation du portefeuille indique dans quelle mesure le conseiller en valeurs gère les placements de celui-ci. Un taux de rotation de 100 % signifie que le fonds achète et vend tous les titres de son portefeuille une fois au cours de la période. Plus le taux de rotation au cours d'une période est élevé, plus les frais d'opération payables par un fonds sont élevés au cours de cette période, et plus il est probable qu'un investisseur réalise des gains en capital impossibles au cours de l'exercice. Il n'y a pas nécessairement de lien entre un taux de rotation élevé et le rendement d'un fonds.

*Portefeuille équilibré de croissance Axiom*

**Actif net par part<sup>1</sup> du Portefeuille – parts de catégorie T4**

	2021	2020	2019	2018	2017
<b>Actif net au début de la période</b>	11,52 \$	11,37 \$	11,53 \$	11,23 \$	11,20 \$
<b>Augmentation (diminution) liée à l'exploitation :</b>					
Total des produits	0,28 \$	0,27 \$	0,31 \$	0,32 \$	0,32 \$
Total des charges	(0,26)	(0,25)	(0,25)	(0,26)	(0,25)
Profits réalisés (pertes réalisées) pour la période	0,88	0,51	0,49	0,62	0,50
Profits latents (pertes latentes) pour la période	0,75	(0,03)	(0,34)	0,06	(0,06)
<b>Augmentation (diminution) totale liée à l'exploitation<sup>2</sup></b>	<b>1,65 \$</b>	<b>0,50 \$</b>	<b>0,21 \$</b>	<b>0,74 \$</b>	<b>0,51 \$</b>
<b>Distributions :</b>					
Du revenu de placement (à l'exclusion des dividendes)	0,32 \$	0,30 \$	0,29 \$	0,31 \$	0,30 \$
Des dividendes	–	–	–	–	–
Des gains en capital	–	–	0,13	–	–
Remboursement de capital	0,15	0,14	0,02	0,15	0,14
<b>Total des distributions<sup>3</sup></b>	<b>0,47 \$</b>	<b>0,44 \$</b>	<b>0,44 \$</b>	<b>0,46 \$</b>	<b>0,44 \$</b>
<b>Actif net à la fin de la période</b>	<b>12,69 \$</b>	<b>11,52 \$</b>	<b>11,37 \$</b>	<b>11,53 \$</b>	<b>11,23 \$</b>

<sup>1</sup> Cette information est tirée des états financiers annuels audités du Portefeuille.

<sup>2</sup> L'actif net et les distributions sont fonction du nombre réel de parts en circulation de la période en question. L'augmentation (la diminution) totale liée à l'exploitation est fonction du nombre moyen pondéré de parts en circulation au cours de la période.

<sup>3</sup> Les distributions ont été payées au comptant ou réinvesties dans des parts additionnelles du Portefeuille, ou les deux.

**Ratios et données supplémentaires – parts de catégorie T4**

	2021	2020	2019	2018	2017
<b>Valeur liquidative totale (en milliers)<sup>4</sup></b>	1 182 \$	1 101 \$	1 456 \$	1 684 \$	1 475 \$
<b>Nombre de parts en circulation<sup>4</sup></b>	93 155	95 530	128 041	146 099	131 274
<b>Ratio des frais de gestion<sup>5</sup></b>	2,15 %	2,22 %	2,21 %	2,22 %	2,26 %
<b>Ratio des frais de gestion avant renoncations et prises en charge<sup>6</sup></b>	2,17 %	2,22 %	2,21 %	2,22 %	2,27 %
<b>Ratio des frais d'opération<sup>7</sup></b>	0,07 %	0,11 %	0,10 %	0,10 %	0,11 %
<b>Taux de rotation du portefeuille<sup>8</sup></b>	6,74 %	12,42 %	7,75 %	7,28 %	4,63 %
<b>Valeur liquidative par part</b>	12,69 \$	11,52 \$	11,37 \$	11,53 \$	11,23 \$

<sup>4</sup> L'information est présentée au 31 août de toute période indiquée.

<sup>5</sup> Le ratio des frais de gestion est établi d'après le total des charges du fonds (moins les commissions et autres coûts de transaction du portefeuille) engagées par une catégorie de parts ou imputées à une catégorie de parts pour la période indiquée, et il est exprimé en pourcentage annualisé de la valeur liquidative moyenne quotidienne de cette catégorie au cours de la période.

<sup>6</sup> La décision de renoncer aux frais de gestion et aux charges d'exploitation ou de les prendre en charge est au gré du gestionnaire. Cette pratique peut se poursuivre indéfiniment ou être abandonnée en tout temps sans avis aux porteurs de parts.

<sup>7</sup> Le ratio des frais d'opération représente le total des commissions et des autres coûts de transaction du portefeuille avant impôt sur le résultat et est exprimé en pourcentage annualisé de la valeur liquidative moyenne quotidienne au cours de la période.

<sup>8</sup> Le taux de rotation du portefeuille indique dans quelle mesure le conseiller en valeurs gère les placements de celui-ci. Un taux de rotation de 100 % signifie que le fonds achète et vend tous les titres de son portefeuille une fois au cours de la période. Plus le taux de rotation au cours d'une période est élevé, plus les frais d'opération payables par un fonds sont élevés au cours de cette période, et plus il est probable qu'un investisseur réalise des gains en capital imposables au cours de l'exercice. Il n'y a pas nécessairement de lien entre un taux de rotation élevé et le rendement d'un fonds.

*Portefeuille équilibré de croissance Axiom*

**Actif net par part<sup>1</sup> du Portefeuille – parts de catégorie T6**

	2021	2020	2019	2018	2017
<b>Actif net au début de la période</b>	8,89 \$	8,95 \$	9,25 \$	9,22 \$	9,38 \$
<b>Augmentation (diminution) liée à l'exploitation :</b>					
Total des produits	0,21 \$	0,21 \$	0,23 \$	0,26 \$	0,24 \$
Total des charges	(0,20)	(0,19)	(0,19)	(0,20)	(0,21)
Profits réalisés (pertes réalisées) pour la période	0,66	0,39	0,36	0,50	0,39
Profits latents (pertes latentes) pour la période	0,58	0,01	(0,17)	0,06	(0,07)
<b>Augmentation (diminution) totale liée à l'exploitation<sup>2</sup></b>	1,25 \$	0,42 \$	0,23 \$	0,62 \$	0,35 \$
<b>Distributions :</b>					
Du revenu de placement (à l'exclusion des dividendes)	0,38 \$	0,36 \$	0,33 \$	0,37 \$	0,37 \$
Des dividendes	–	–	0,01	0,02	–
Des gains en capital	0,10	–	0,01	0,20	–
Remboursement de capital	0,07	0,17	0,17	–	0,18
<b>Total des distributions<sup>3</sup></b>	0,55 \$	0,53 \$	0,52 \$	0,59 \$	0,55 \$
<b>Actif net à la fin de la période</b>	9,59 \$	8,89 \$	8,95 \$	9,25 \$	9,22 \$

<sup>1</sup> Cette information est tirée des états financiers annuels audités du Portefeuille.

<sup>2</sup> L'actif net et les distributions sont fonction du nombre réel de parts en circulation de la période en question. L'augmentation (la diminution) totale liée à l'exploitation est fonction du nombre moyen pondéré de parts en circulation au cours de la période.

<sup>3</sup> Les distributions ont été payées au comptant ou réinvesties dans des parts additionnelles du Portefeuille, ou les deux.

**Ratios et données supplémentaires – parts de catégorie T6**

	2021	2020	2019	2018	2017
<b>Valeur liquidative totale (en milliers)<sup>4</sup></b>	2 731 \$	2 669 \$	2 499 \$	2 250 \$	1 820 \$
<b>Nombre de parts en circulation<sup>4</sup></b>	284 837	300 347	279 246	243 190	197 325
<b>Ratio des frais de gestion<sup>5</sup></b>	2,15 %	2,17 %	2,16 %	2,14 %	2,20 %
<b>Ratio des frais de gestion avant renoncations et prises en charge<sup>6</sup></b>	2,15 %	2,17 %	2,16 %	2,14 %	2,20 %
<b>Ratio des frais d'opération<sup>7</sup></b>	0,07 %	0,11 %	0,10 %	0,10 %	0,11 %
<b>Taux de rotation du portefeuille<sup>8</sup></b>	6,74 %	12,42 %	7,75 %	7,28 %	4,63 %
<b>Valeur liquidative par part</b>	9,59 \$	8,89 \$	8,95 \$	9,25 \$	9,22 \$

<sup>4</sup> L'information est présentée au 31 août de toute période indiquée.

<sup>5</sup> Le ratio des frais de gestion est établi d'après le total des charges du fonds (moins les commissions et autres coûts de transaction du portefeuille) engagées par une catégorie de parts ou imputées à une catégorie de parts pour la période indiquée, et il est exprimé en pourcentage annualisé de la valeur liquidative moyenne quotidienne de cette catégorie au cours de la période.

<sup>6</sup> La décision de renoncer aux frais de gestion et aux charges d'exploitation ou de les prendre en charge est au gré du gestionnaire. Cette pratique peut se poursuivre indéfiniment ou être abandonnée en tout temps sans avis aux porteurs de parts.

<sup>7</sup> Le ratio des frais d'opération représente le total des commissions et des autres coûts de transaction du portefeuille avant impôt sur le résultat et est exprimé en pourcentage annualisé de la valeur liquidative moyenne quotidienne au cours de la période.

<sup>8</sup> Le taux de rotation du portefeuille indique dans quelle mesure le conseiller en valeurs gère les placements de celui-ci. Un taux de rotation de 100 % signifie que le fonds achète et vend tous les titres de son portefeuille une fois au cours de la période. Plus le taux de rotation au cours d'une période est élevé, plus les frais d'opération payables par un fonds sont élevés au cours de cette période, et plus il est probable qu'un investisseur réalise des gains en capital imposables au cours de l'exercice. Il n'y a pas nécessairement de lien entre un taux de rotation élevé et le rendement d'un fonds.

*Portefeuille équilibré de croissance Axiom*

**Actif net par part<sup>1</sup> du Portefeuille – parts de catégorie T8**

	2021	2020	2019	2018	2017
<b>Actif net au début de la période</b>	7,23 \$	7,45 \$	7,87 \$	7,99 \$	8,31 \$
<b>Augmentation (diminution) liée à l'exploitation :</b>					
Total des produits	0,18 \$	0,17 \$	0,21 \$	0,23 \$	0,23 \$
Total des charges	(0,16)	(0,16)	(0,17)	(0,18)	(0,19)
Profits réalisés (pertes réalisées) pour la période	0,56	0,33	0,33	0,45	0,37
Profits latents (pertes latentes) pour la période	0,47	(0,10)	(0,29)	0,12	(0,03)
<b>Augmentation (diminution) totale liée à l'exploitation<sup>2</sup></b>	1,05 \$	0,24 \$	0,08 \$	0,62 \$	0,38 \$
<b>Distributions :</b>					
Du revenu de placement (à l'exclusion des dividendes)	0,40 \$	0,40 \$	0,38 \$	0,43 \$	0,43 \$
Des dividendes	–	–	–	–	–
Des gains en capital	–	–	0,02	–	–
Remboursement de capital	0,20	0,19	0,19	0,22	0,22
<b>Total des distributions<sup>3</sup></b>	0,60 \$	0,59 \$	0,59 \$	0,65 \$	0,65 \$
<b>Actif net à la fin de la période</b>	7,64 \$	7,23 \$	7,45 \$	7,87 \$	7,99 \$

<sup>1</sup> Cette information est tirée des états financiers annuels audités du Portefeuille.

<sup>2</sup> L'actif net et les distributions sont fonction du nombre réel de parts en circulation de la période en question. L'augmentation (la diminution) totale liée à l'exploitation est fonction du nombre moyen pondéré de parts en circulation au cours de la période.

<sup>3</sup> Les distributions ont été payées au comptant ou réinvesties dans des parts additionnelles du Portefeuille, ou les deux.

**Ratios et données supplémentaires – parts de catégorie T8**

	2021	2020	2019	2018	2017
<b>Valeur liquidative totale (en milliers)<sup>4</sup></b>	503 \$	661 \$	901 \$	1 203 \$	2 199 \$
<b>Nombre de parts en circulation<sup>4</sup></b>	65 776	91 421	120 962	152 928	275 130
<b>Ratio des frais de gestion<sup>5</sup></b>	2,22 %	2,25 %	2,24 %	2,28 %	2,34 %
<b>Ratio des frais de gestion avant renoncations et prises en charge<sup>6</sup></b>	2,22 %	2,25 %	2,26 %	2,28 %	2,35 %
<b>Ratio des frais d'opération<sup>7</sup></b>	0,07 %	0,11 %	0,10 %	0,10 %	0,11 %
<b>Taux de rotation du portefeuille<sup>8</sup></b>	6,74 %	12,42 %	7,75 %	7,28 %	4,63 %
<b>Valeur liquidative par part</b>	7,64 \$	7,23 \$	7,45 \$	7,87 \$	7,99 \$

<sup>4</sup> L'information est présentée au 31 août de toute période indiquée.

<sup>5</sup> Le ratio des frais de gestion est établi d'après le total des charges du fonds (moins les commissions et autres coûts de transaction du portefeuille) engagées par une catégorie de parts ou imputées à une catégorie de parts pour la période indiquée, et il est exprimé en pourcentage annualisé de la valeur liquidative moyenne quotidienne de cette catégorie au cours de la période.

<sup>6</sup> La décision de renoncer aux frais de gestion et aux charges d'exploitation ou de les prendre en charge est au gré du gestionnaire. Cette pratique peut se poursuivre indéfiniment ou être abandonnée en tout temps sans avis aux porteurs de parts.

<sup>7</sup> Le ratio des frais d'opération représente le total des commissions et des autres coûts de transaction du portefeuille avant impôt sur le résultat et est exprimé en pourcentage annualisé de la valeur liquidative moyenne quotidienne au cours de la période.

<sup>8</sup> Le taux de rotation du portefeuille indique dans quelle mesure le conseiller en valeurs gère les placements de celui-ci. Un taux de rotation de 100 % signifie que le fonds achète et vend tous les titres de son portefeuille une fois au cours de la période. Plus le taux de rotation au cours d'une période est élevé, plus les frais d'opération payables par un fonds sont élevés au cours de cette période, et plus il est probable qu'un investisseur réalise des gains en capital imposables au cours de l'exercice. Il n'y a pas nécessairement de lien entre un taux de rotation élevé et le rendement d'un fonds.

*Portefeuille équilibré de croissance Axiom*

**Actif net par part<sup>1</sup> du Portefeuille – parts de catégorie Sélecte**

	2021	2020	2019	2018	2017
<b>Actif net au début de la période</b>	14,90 \$	14,10 \$	14,29 \$	13,72 \$	13,15 \$
<b>Augmentation (diminution) liée à l'exploitation :</b>					
Total des produits	0,37 \$	0,34 \$	0,38 \$	0,40 \$	0,38 \$
Total des charges	(0,32)	(0,29)	(0,28)	(0,29)	(0,28)
Profits réalisés (pertes réalisées) pour la période	1,15	0,64	0,61	0,78	0,60
Profits latents (pertes latentes) pour la période	0,95	–	(0,37)	0,07	(0,08)
<b>Augmentation (diminution) totale liée à l'exploitation<sup>2</sup></b>	<b>2,15 \$</b>	<b>0,69 \$</b>	<b>0,34 \$</b>	<b>0,96 \$</b>	<b>0,62 \$</b>
<b>Distributions :</b>					
Du revenu de placement (à l'exclusion des dividendes)	– \$	– \$	– \$	– \$	– \$
Des dividendes	0,03	–	0,04	0,06	0,01
Des gains en capital	0,41	–	0,48	0,31	–
Remboursement de capital	–	–	–	–	–
<b>Total des distributions<sup>3</sup></b>	<b>0,44 \$</b>	<b>– \$</b>	<b>0,52 \$</b>	<b>0,37 \$</b>	<b>0,01 \$</b>
<b>Actif net à la fin de la période</b>	<b>16,60 \$</b>	<b>14,90 \$</b>	<b>14,10 \$</b>	<b>14,29 \$</b>	<b>13,72 \$</b>

<sup>1</sup> Cette information est tirée des états financiers annuels audités du Portefeuille.

<sup>2</sup> L'actif net et les distributions sont fonction du nombre réel de parts en circulation de la période en question. L'augmentation (la diminution) totale liée à l'exploitation est fonction du nombre moyen pondéré de parts en circulation au cours de la période.

<sup>3</sup> Les distributions ont été payées au comptant ou réinvesties dans des parts additionnelles du Portefeuille, ou les deux.

**Ratios et données supplémentaires – parts de catégorie Sélecte**

	2021	2020	2019	2018	2017
<b>Valeur liquidative totale (en milliers)<sup>4</sup></b>	13 770 \$	14 491 \$	16 605 \$	18 446 \$	19 783 \$
<b>Nombre de parts en circulation<sup>4</sup></b>	829 595	972 785	1 177 656	1 290 443	1 441 600
<b>Ratio des frais de gestion<sup>5</sup></b>	2,03 %	2,04 %	2,04 %	2,05 %	2,05 %
<b>Ratio des frais de gestion avant renoncations et prises en charge<sup>6</sup></b>	2,46 %	2,51 %	2,51 %	2,52 %	2,57 %
<b>Ratio des frais d'opération<sup>7</sup></b>	0,07 %	0,11 %	0,10 %	0,10 %	0,11 %
<b>Taux de rotation du portefeuille<sup>8</sup></b>	6,74 %	12,42 %	7,75 %	7,28 %	4,63 %
<b>Valeur liquidative par part</b>	16,60 \$	14,90 \$	14,10 \$	14,29 \$	13,72 \$

<sup>4</sup> L'information est présentée au 31 août de toute période indiquée.

<sup>5</sup> Le ratio des frais de gestion est établi d'après le total des charges du fonds (moins les commissions et autres coûts de transaction du portefeuille) engagées par une catégorie de parts ou imputées à une catégorie de parts pour la période indiquée, et il est exprimé en pourcentage annualisé de la valeur liquidative moyenne quotidienne de cette catégorie au cours de la période.

<sup>6</sup> La décision de renoncer aux frais de gestion et aux charges d'exploitation ou de les prendre en charge est au gré du gestionnaire. Cette pratique peut se poursuivre indéfiniment ou être abandonnée en tout temps sans avis aux porteurs de parts.

<sup>7</sup> Le ratio des frais d'opération représente le total des commissions et des autres coûts de transaction du portefeuille avant impôt sur le résultat et est exprimé en pourcentage annualisé de la valeur liquidative moyenne quotidienne au cours de la période.

<sup>8</sup> Le taux de rotation du portefeuille indique dans quelle mesure le conseiller en valeurs gère les placements de celui-ci. Un taux de rotation de 100 % signifie que le fonds achète et vend tous les titres de son portefeuille une fois au cours de la période. Plus le taux de rotation au cours d'une période est élevé, plus les frais d'opération payables par un fonds sont élevés au cours de cette période, et plus il est probable qu'un investisseur réalise des gains en capital imposables au cours de l'exercice. Il n'y a pas nécessairement de lien entre un taux de rotation élevé et le rendement d'un fonds.



*Portefeuille équilibré de croissance Axiom*

**Actif net par part<sup>1</sup> du Portefeuille – parts de catégorie Élite**

	2021	2020	2019	2018	2017
<b>Actif net au début de la période</b>	15,89 \$	14,97 \$	14,87 \$	14,36 \$	13,70 \$
<b>Augmentation (diminution) liée à l'exploitation :</b>					
Total des produits	0,39 \$	0,36 \$	0,39 \$	0,42 \$	0,38 \$
Total des charges	(0,26)	(0,23)	(0,22)	(0,23)	(0,22)
Profits réalisés (pertes réalisées) pour la période	1,21	0,68	0,63	0,82	0,61
Profits latents (pertes latentes) pour la période	1,04	–	(0,35)	0,07	(0,10)
<b>Augmentation (diminution) totale liée à l'exploitation<sup>2</sup></b>	<b>2,38 \$</b>	<b>0,81 \$</b>	<b>0,45 \$</b>	<b>1,08 \$</b>	<b>0,67 \$</b>
<b>Distributions :</b>					
Du revenu de placement (à l'exclusion des dividendes)	– \$	– \$	– \$	– \$	– \$
Des dividendes	0,12	–	0,11	0,14	0,02
Des gains en capital	0,30	–	0,23	0,42	–
Remboursement de capital	–	–	–	–	–
<b>Total des distributions<sup>3</sup></b>	<b>0,42 \$</b>	<b>– \$</b>	<b>0,34 \$</b>	<b>0,56 \$</b>	<b>0,02 \$</b>
<b>Actif net à la fin de la période</b>	<b>17,85 \$</b>	<b>15,89 \$</b>	<b>14,97 \$</b>	<b>14,87 \$</b>	<b>14,36 \$</b>

<sup>1</sup> Cette information est tirée des états financiers annuels audités du Portefeuille.

<sup>2</sup> L'actif net et les distributions sont fonction du nombre réel de parts en circulation de la période en question. L'augmentation (la diminution) totale liée à l'exploitation est fonction du nombre moyen pondéré de parts en circulation au cours de la période.

<sup>3</sup> Les distributions ont été payées au comptant ou réinvesties dans des parts additionnelles du Portefeuille, ou les deux.

**Ratios et données supplémentaires – parts de catégorie Élite**

	2021	2020	2019	2018	2017
<b>Valeur liquidative totale (en milliers)<sup>4</sup></b>	10 369 \$	9 734 \$	10 845 \$	12 122 \$	13 184 \$
<b>Nombre de parts en circulation<sup>4</sup></b>	580 763	612 575	724 702	815 211	917 816
<b>Ratio des frais de gestion<sup>5</sup></b>	1,53 %	1,52 %	1,53 %	1,54 %	1,55 %
<b>Ratio des frais de gestion avant renoncations et prises en charge<sup>6</sup></b>	1,88 %	1,91 %	1,91 %	1,93 %	2,00 %
<b>Ratio des frais d'opération<sup>7</sup></b>	0,07 %	0,11 %	0,10 %	0,10 %	0,11 %
<b>Taux de rotation du portefeuille<sup>8</sup></b>	6,74 %	12,42 %	7,75 %	7,28 %	4,63 %
<b>Valeur liquidative par part</b>	17,85 \$	15,89 \$	14,97 \$	14,87 \$	14,36 \$

<sup>4</sup> L'information est présentée au 31 août de toute période indiquée.

<sup>5</sup> Le ratio des frais de gestion est établi d'après le total des charges du fonds (moins les commissions et autres coûts de transaction du portefeuille) engagées par une catégorie de parts ou imputées à une catégorie de parts pour la période indiquée, et il est exprimé en pourcentage annualisé de la valeur liquidative moyenne quotidienne de cette catégorie au cours de la période.

<sup>6</sup> La décision de renoncer aux frais de gestion et aux charges d'exploitation ou de les prendre en charge est au gré du gestionnaire. Cette pratique peut se poursuivre indéfiniment ou être abandonnée en tout temps sans avis aux porteurs de parts.

<sup>7</sup> Le ratio des frais d'opération représente le total des commissions et des autres coûts de transaction du portefeuille avant impôt sur le résultat et est exprimé en pourcentage annualisé de la valeur liquidative moyenne quotidienne au cours de la période.

<sup>8</sup> Le taux de rotation du portefeuille indique dans quelle mesure le conseiller en valeurs gère les placements de celui-ci. Un taux de rotation de 100 % signifie que le fonds achète et vend tous les titres de son portefeuille une fois au cours de la période. Plus le taux de rotation au cours d'une période est élevé, plus les frais d'opération payables par un fonds sont élevés au cours de cette période, et plus il est probable qu'un investisseur réalise des gains en capital imposables au cours de l'exercice. Il n'y a pas nécessairement de lien entre un taux de rotation élevé et le rendement d'un fonds.

*Portefeuille équilibré de croissance Axiom*

**Actif net par part<sup>1</sup> du Portefeuille – parts de catégorie Élite-T6**

	2021	2020	2019	2018	2017
<b>Actif net au début de la période</b>	9,29 \$	9,30 \$	9,55 \$	9,46 \$	9,56 \$
<b>Augmentation (diminution) liée à l'exploitation :</b>					
Total des produits	0,22 \$	0,23 \$	0,25 \$	0,27 \$	0,27 \$
Total des charges	(0,15)	(0,14)	(0,14)	(0,15)	(0,15)
Profits réalisés (pertes réalisées) pour la période	0,70	0,42	0,40	0,53	0,43
Profits latents (pertes latentes) pour la période	0,58	(0,19)	(0,28)	0,04	(0,05)
<b>Augmentation (diminution) totale liée à l'exploitation<sup>2</sup></b>	1,35 \$	0,32 \$	0,23 \$	0,69 \$	0,50 \$
<b>Distributions :</b>					
Du revenu de placement (à l'exclusion des dividendes)	0,38 \$	0,38 \$	0,35 \$	0,39 \$	0,38 \$
Des dividendes	0,02	–	0,02	0,03	–
Des gains en capital	–	–	0,09	0,19	–
Remboursement de capital	0,17	0,17	0,08	–	0,18
<b>Total des distributions<sup>3</sup></b>	0,57 \$	0,55 \$	0,54 \$	0,61 \$	0,56 \$
<b>Actif net à la fin de la période</b>	10,09 \$	9,29 \$	9,30 \$	9,55 \$	9,46 \$

<sup>1</sup> Cette information est tirée des états financiers annuels audités du Portefeuille.

<sup>2</sup> L'actif net et les distributions sont fonction du nombre réel de parts en circulation de la période en question. L'augmentation (la diminution) totale liée à l'exploitation est fonction du nombre moyen pondéré de parts en circulation au cours de la période.

<sup>3</sup> Les distributions ont été payées au comptant ou réinvesties dans des parts additionnelles du Portefeuille, ou les deux.

**Ratios et données supplémentaires – parts de catégorie Élite-T6**

	2021	2020	2019	2018	2017
<b>Valeur liquidative totale (en milliers)<sup>4</sup></b>	695 \$	722 \$	985 \$	1 215 \$	1 189 \$
<b>Nombre de parts en circulation<sup>4</sup></b>	68 884	77 732	105 986	127 234	125 655
<b>Ratio des frais de gestion<sup>5</sup></b>	1,55 %	1,53 %	1,52 %	1,55 %	1,58 %
<b>Ratio des frais de gestion avant renoncations et prises en charge<sup>6</sup></b>	1,91 %	1,91 %	1,90 %	1,93 %	2,01 %
<b>Ratio des frais d'opération<sup>7</sup></b>	0,07 %	0,11 %	0,10 %	0,10 %	0,11 %
<b>Taux de rotation du portefeuille<sup>8</sup></b>	6,74 %	12,42 %	7,75 %	7,28 %	4,63 %
<b>Valeur liquidative par part</b>	10,09 \$	9,29 \$	9,30 \$	9,55 \$	9,46 \$

<sup>4</sup> L'information est présentée au 31 août de toute période indiquée.

<sup>5</sup> Le ratio des frais de gestion est établi d'après le total des charges du fonds (moins les commissions et autres coûts de transaction du portefeuille) engagées par une catégorie de parts ou imputées à une catégorie de parts pour la période indiquée, et il est exprimé en pourcentage annualisé de la valeur liquidative moyenne quotidienne de cette catégorie au cours de la période.

<sup>6</sup> La décision de renoncer aux frais de gestion et aux charges d'exploitation ou de les prendre en charge est au gré du gestionnaire. Cette pratique peut se poursuivre indéfiniment ou être abandonnée en tout temps sans avis aux porteurs de parts.

<sup>7</sup> Le ratio des frais d'opération représente le total des commissions et des autres coûts de transaction du portefeuille avant impôt sur le résultat et est exprimé en pourcentage annualisé de la valeur liquidative moyenne quotidienne au cours de la période.

<sup>8</sup> Le taux de rotation du portefeuille indique dans quelle mesure le conseiller en valeurs gère les placements de celui-ci. Un taux de rotation de 100 % signifie que le fonds achète et vend tous les titres de son portefeuille une fois au cours de la période. Plus le taux de rotation au cours d'une période est élevé, plus les frais d'opération payables par un fonds sont élevés au cours de cette période, et plus il est probable qu'un investisseur réalise des gains en capital imposables au cours de l'exercice. Il n'y a pas nécessairement de lien entre un taux de rotation élevé et le rendement d'un fonds.

*Portefeuille équilibré de croissance Axiom*

**Actif net par part<sup>1</sup> du Portefeuille – parts de catégorie F**

	2021	2020	2019	2018	2017
<b>Actif net au début de la période</b>	18,54 \$	17,37 \$	17,27 \$	16,84 \$	15,97 \$
<b>Augmentation (diminution) liée à l'exploitation :</b>					
Total des produits	0,46 \$	0,42 \$	0,47 \$	0,46 \$	0,44 \$
Total des charges	(0,20)	(0,18)	(0,16)	(0,17)	(0,16)
Profits réalisés (pertes réalisées) pour la période	1,43	0,79	0,75	0,88	0,70
Profits latents (pertes latentes) pour la période	1,22	0,05	(0,46)	0,12	(0,13)
<b>Augmentation (diminution) totale liée à l'exploitation<sup>2</sup></b>	<b>2,91 \$</b>	<b>1,08 \$</b>	<b>0,60 \$</b>	<b>1,29 \$</b>	<b>0,85 \$</b>
<b>Distributions :</b>					
Du revenu de placement (à l'exclusion des dividendes)	– \$	– \$	– \$	– \$	– \$
Des dividendes	0,24	–	0,19	0,28	0,02
Des gains en capital	–	–	0,30	0,62	–
Remboursement de capital	–	–	–	–	–
<b>Total des distributions<sup>3</sup></b>	<b>0,24 \$</b>	<b>– \$</b>	<b>0,49 \$</b>	<b>0,90 \$</b>	<b>0,02 \$</b>
<b>Actif net à la fin de la période</b>	<b>21,21 \$</b>	<b>18,54 \$</b>	<b>17,37 \$</b>	<b>17,27 \$</b>	<b>16,84 \$</b>

<sup>1</sup> Cette information est tirée des états financiers annuels audités du Portefeuille.

<sup>2</sup> L'actif net et les distributions sont fonction du nombre réel de parts en circulation de la période en question. L'augmentation (la diminution) totale liée à l'exploitation est fonction du nombre moyen pondéré de parts en circulation au cours de la période.

<sup>3</sup> Les distributions ont été payées au comptant ou réinvesties dans des parts additionnelles du Portefeuille, ou les deux.

**Ratios et données supplémentaires – parts de catégorie F**

	2021	2020	2019	2018	2017
<b>Valeur liquidative totale (en milliers)<sup>4</sup></b>	9 719 \$	10 044 \$	10 524 \$	12 739 \$	8 289 \$
<b>Nombre de parts en circulation<sup>4</sup></b>	458 168	541 796	605 848	737 638	492 155
<b>Ratio des frais de gestion<sup>5</sup></b>	1,02 %	1,02 %	1,02 %	1,01 %	1,00 %
<b>Ratio des frais de gestion avant renoncations et prises en charge<sup>6</sup></b>	1,09 %	1,13 %	1,14 %	1,11 %	1,17 %
<b>Ratio des frais d'opération<sup>7</sup></b>	0,07 %	0,11 %	0,10 %	0,10 %	0,11 %
<b>Taux de rotation du portefeuille<sup>8</sup></b>	6,74 %	12,42 %	7,75 %	7,28 %	4,63 %
<b>Valeur liquidative par part</b>	21,21 \$	18,54 \$	17,37 \$	17,27 \$	16,84 \$

<sup>4</sup> L'information est présentée au 31 août de toute période indiquée.

<sup>5</sup> Le ratio des frais de gestion est établi d'après le total des charges du fonds (moins les commissions et autres coûts de transaction du portefeuille) engagées par une catégorie de parts ou imputées à une catégorie de parts pour la période indiquée, et il est exprimé en pourcentage annualisé de la valeur liquidative moyenne quotidienne de cette catégorie au cours de la période.

<sup>6</sup> La décision de renoncer aux frais de gestion et aux charges d'exploitation ou de les prendre en charge est au gré du gestionnaire. Cette pratique peut se poursuivre indéfiniment ou être abandonnée en tout temps sans avis aux porteurs de parts.

<sup>7</sup> Le ratio des frais d'opération représente le total des commissions et des autres coûts de transaction du portefeuille avant impôt sur le résultat et est exprimé en pourcentage annualisé de la valeur liquidative moyenne quotidienne au cours de la période.

<sup>8</sup> Le taux de rotation du portefeuille indique dans quelle mesure le conseiller en valeurs gère les placements de celui-ci. Un taux de rotation de 100 % signifie que le fonds achète et vend tous les titres de son portefeuille une fois au cours de la période. Plus le taux de rotation au cours d'une période est élevé, plus les frais d'opération payables par un fonds sont élevés au cours de cette période, et plus il est probable qu'un investisseur réalise des gains en capital imposables au cours de l'exercice. Il n'y a pas nécessairement de lien entre un taux de rotation élevé et le rendement d'un fonds.

*Portefeuille équilibré de croissance Axiom*

**Actif net par part<sup>1</sup> du Portefeuille – parts de catégorie FT4**

	2021	2020	2019	2018 <sup>a</sup>
<b>Actif net au début de la période</b>	9,41 \$	9,31 \$	9,45 \$	10,00 \$ <sup>b</sup>
<b>Augmentation (diminution) liée à l'exploitation :</b>				
Total des produits	0,23 \$	0,20 \$	0,24 \$	0,26 \$
Total des charges	(0,08)	(0,09)	(0,10)	(0,10)
Profits réalisés (pertes réalisées) pour la période	0,70	0,29	0,29	0,40
Profits latents (pertes latentes) pour la période	0,65	0,07	(0,22)	0,02
<b>Augmentation (diminution) totale liée à l'exploitation<sup>2</sup></b>	<b>1,50 \$</b>	<b>0,47 \$</b>	<b>0,21 \$</b>	<b>0,58 \$</b>
<b>Distributions :</b>				
Du revenu de placement (à l'exclusion des dividendes)	0,27 \$	0,25 \$	0,23 \$	0,26 \$
Des dividendes	0,03	–	–	0,26
Des gains en capital	0,14	–	–	0,62
Remboursement de capital	–	0,12	0,13	–
<b>Total des distributions<sup>3</sup></b>	<b>0,44 \$</b>	<b>0,37 \$</b>	<b>0,36 \$</b>	<b>1,14 \$</b>
<b>Actif net à la fin de la période</b>	<b>10,41 \$</b>	<b>9,41 \$</b>	<b>9,31 \$</b>	<b>9,45 \$</b>

<sup>a</sup> Données présentées pour la période du 21 septembre 2017 au 31 août 2018.

<sup>b</sup> Prix de souscription initial.

<sup>1</sup> Cette information est tirée des états financiers annuels audités du Portefeuille.

<sup>2</sup> L'actif net et les distributions sont fonction du nombre réel de parts en circulation de la période en question. L'augmentation (la diminution) totale liée à l'exploitation est fonction du nombre moyen pondéré de parts en circulation au cours de la période.

<sup>3</sup> Les distributions ont été payées au comptant ou réinvesties dans des parts additionnelles du Portefeuille, ou les deux.

**Ratios et données supplémentaires – parts de catégorie FT4**

	2021	2020	2019	2018 <sup>a</sup>
<b>Valeur liquidative totale (en milliers)<sup>4</sup></b>	377 \$	– \$	– \$	– \$
<b>Nombre de parts en circulation<sup>4</sup></b>	36 228	1	1	1
<b>Ratio des frais de gestion<sup>5</sup></b>	1,06 %	1,04 %	1,04 %	1,04 % *
<b>Ratio des frais de gestion avant renoncations et prises en charge<sup>6</sup></b>	1,10 %	1,04 %	1,04 %	1,04 % *
<b>Ratio des frais d'opération<sup>7</sup></b>	0,07 %	0,11 %	0,10 %	0,10 %
<b>Taux de rotation du portefeuille<sup>8</sup></b>	6,74 %	12,42 %	7,75 %	7,28 %
<b>Valeur liquidative par part</b>	10,41 \$	9,41 \$	9,31 \$	9,45 \$

<sup>a</sup> Données présentées pour la période du 21 septembre 2017 au 31 août 2018.

\* Le ratio a été annualisé.

<sup>4</sup> L'information est présentée au 31 août de toute période indiquée.

<sup>5</sup> Le ratio des frais de gestion est établi d'après le total des charges du fonds (moins les commissions et autres coûts de transaction du portefeuille) engagées par une catégorie de parts ou imputées à une catégorie de parts pour la période indiquée, et il est exprimé en pourcentage annualisé de la valeur liquidative moyenne quotidienne de cette catégorie au cours de la période.

<sup>6</sup> La décision de renoncer aux frais de gestion et aux charges d'exploitation ou de les prendre en charge est au gré du gestionnaire. Cette pratique peut se poursuivre indéfiniment ou être abandonnée en tout temps sans avis aux porteurs de parts.

<sup>7</sup> Le ratio des frais d'opération représente le total des commissions et des autres coûts de transaction du portefeuille avant impôt sur le résultat et est exprimé en pourcentage annualisé de la valeur liquidative moyenne quotidienne au cours de la période.

<sup>8</sup> Le taux de rotation du portefeuille indique dans quelle mesure le conseiller en valeurs gère les placements de celui-ci. Un taux de rotation de 100 % signifie que le fonds achète et vend tous les titres de son portefeuille une fois au cours de la période. Plus le taux de rotation au cours d'une période est élevé, plus les frais d'opération payables par un fonds sont élevés au cours de cette période, et plus il est probable qu'un investisseur réalise des gains en capital imposables au cours de l'exercice. Il n'y a pas nécessairement de lien entre un taux de rotation élevé et le rendement d'un fonds.

*Portefeuille équilibré de croissance Axiom*

**Actif net par part<sup>1</sup> du Portefeuille – parts de catégorie FT6**

	2021	2020	2019	2018 <sup>a</sup>
<b>Actif net au début de la période</b>	8,89 \$	9,03 \$	9,37 \$	10,00 \$ <sup>b</sup>
<b>Augmentation (diminution) liée à l'exploitation :</b>				
Total des produits	0,20 \$	0,19 \$	0,23 \$	0,26 \$
Total des charges	(0,10)	(0,09)	(0,09)	(0,10)
Profits réalisés (pertes réalisées) pour la période	0,51	0,27	0,28	0,40
Profits latents (pertes latentes) pour la période	0,56	0,07	(0,21)	0,02
<b>Augmentation (diminution) totale liée à l'exploitation<sup>2</sup></b>	<b>1,17 \$</b>	<b>0,44 \$</b>	<b>0,21 \$</b>	<b>0,58 \$</b>
<b>Distributions :</b>				
Du revenu de placement (à l'exclusion des dividendes)	0,37 \$	0,37 \$	0,35 \$	0,38 \$
Des dividendes	–	–	–	0,25
Des gains en capital	–	–	–	0,63
Remboursement de capital	0,18	0,17	0,19	–
<b>Total des distributions<sup>3</sup></b>	<b>0,55 \$</b>	<b>0,54 \$</b>	<b>0,54 \$</b>	<b>1,26 \$</b>
<b>Actif net à la fin de la période</b>	<b>9,51 \$</b>	<b>8,89 \$</b>	<b>9,03 \$</b>	<b>9,37 \$</b>

<sup>a</sup> Données présentées pour la période du 21 septembre 2017 au 31 août 2018.

<sup>b</sup> Prix de souscription initial.

<sup>1</sup> Cette information est tirée des états financiers annuels audités du Portefeuille.

<sup>2</sup> L'actif net et les distributions sont fonction du nombre réel de parts en circulation de la période en question. L'augmentation (la diminution) totale liée à l'exploitation est fonction du nombre moyen pondéré de parts en circulation au cours de la période.

<sup>3</sup> Les distributions ont été payées au comptant ou réinvesties dans des parts additionnelles du Portefeuille, ou les deux.

**Ratios et données supplémentaires – parts de catégorie FT6**

	2021	2020	2019	2018 <sup>a</sup>
<b>Valeur liquidative totale (en milliers)<sup>4</sup></b>	– \$	– \$	– \$	– \$
<b>Nombre de parts en circulation<sup>4</sup></b>	1	1	1	1
<b>Ratio des frais de gestion<sup>5</sup></b>	1,04 %	1,04 %	1,04 %	1,04 % <sup>*</sup>
<b>Ratio des frais de gestion avant renoncations et prises en charge<sup>6</sup></b>	1,04 %	1,04 %	1,04 %	1,04 % <sup>*</sup>
<b>Ratio des frais d'opération<sup>7</sup></b>	0,07 %	0,11 %	0,10 %	0,10 %
<b>Taux de rotation du portefeuille<sup>8</sup></b>	6,74 %	12,42 %	7,75 %	7,28 %
<b>Valeur liquidative par part</b>	9,51 \$	8,89 \$	9,03 \$	9,37 \$

<sup>a</sup> Données présentées pour la période du 21 septembre 2017 au 31 août 2018.

<sup>\*</sup> Le ratio a été annualisé.

<sup>4</sup> L'information est présentée au 31 août de toute période indiquée.

<sup>5</sup> Le ratio des frais de gestion est établi d'après le total des charges du fonds (moins les commissions et autres coûts de transaction du portefeuille) engagées par une catégorie de parts ou imputées à une catégorie de parts pour la période indiquée, et il est exprimé en pourcentage annualisé de la valeur liquidative moyenne quotidienne de cette catégorie au cours de la période.

<sup>6</sup> La décision de renoncer aux frais de gestion et aux charges d'exploitation ou de les prendre en charge est au gré du gestionnaire. Cette pratique peut se poursuivre indéfiniment ou être abandonnée en tout temps sans avis aux porteurs de parts.

<sup>7</sup> Le ratio des frais d'opération représente le total des commissions et des autres coûts de transaction du portefeuille avant impôt sur le résultat et est exprimé en pourcentage annualisé de la valeur liquidative moyenne quotidienne au cours de la période.

<sup>8</sup> Le taux de rotation du portefeuille indique dans quelle mesure le conseiller en valeurs gère les placements de celui-ci. Un taux de rotation de 100 % signifie que le fonds achète et vend tous les titres de son portefeuille une fois au cours de la période. Plus le taux de rotation au cours d'une période est élevé, plus les frais d'opération payables par un fonds sont élevés au cours de cette période, et plus il est probable qu'un investisseur réalise des gains en capital imposables au cours de l'exercice. Il n'y a pas nécessairement de lien entre un taux de rotation élevé et le rendement d'un fonds.

## Frais de gestion

Le Portefeuille paie à GACI des frais de gestion annuels pour couvrir les coûts liés à la gestion du Portefeuille. Ces frais de gestion sont fondés sur la valeur liquidative du Portefeuille, sont calculés quotidiennement et payés mensuellement. Les frais de gestion sont payés à GACI en contrepartie de la prestation de services de gestion, de placement et de conseil liés aux portefeuilles ou de dispositions prises pour la prestation de ces services. Les frais de publicité et de promotion, les charges indirectes liées aux activités du gestionnaire et les commissions de suivi sont prélevés par GACI sur les frais de gestion reçus du Portefeuille. Le Portefeuille est tenu de payer les taxes et impôts applicables aux frais de gestion versés à GACI. Veuillez vous reporter au prospectus simplifié pour connaître le montant des frais de gestion annuels pour chaque catégorie de parts. Aucuns frais de gestion ou frais incitatifs ne sont payables par le Portefeuille, lesquels, pour une personne raisonnable, se trouveraient à doubler les frais à payer par le fonds sous-jacent pour le même service.

Le tableau suivant présente la ventilation des services reçus en contrepartie des frais de gestion, exprimée en pourcentage des frais de gestion tirés du Portefeuille pour la période close le 31 août 2021, avant renoncations aux frais de gestion et prises en charge.

	Parts de catégorie A	Parts de catégorie T4	Parts de catégorie T6	Parts de catégorie T8	Parts de catégorie Sélecte	Parts de catégorie Élite	Parts de catégorie Élite-T6	Parts de catégorie F	Parts de catégorie FT4	Parts de catégorie FT6
Commissions de vente et de suivi versées aux courtiers	47,65 %	47,18 %	49,29 %	47,84 %	47,90 %	48,69 %	51,48 %	0,00 %	0,00 %	0,00 %
Frais d'administration, conseils en placement et profit	52,35 %	52,82 %	50,71 %	52,16 %	52,10 %	51,31 %	48,52 %	100,00 %	100,00 %	100,00 %

## Rendement passé

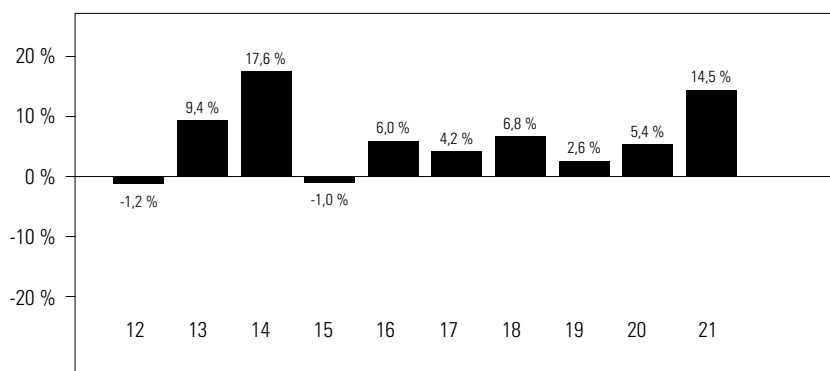
Les données sur le rendement tiennent compte du réinvestissement des distributions seulement et non des frais d'acquisition, de rachat, de placement ou d'autres frais optionnels payables par un porteur de parts qui auraient fait diminuer les rendements. Le rendement passé d'un fonds n'est pas nécessairement représentatif de son rendement futur.

Les rendements du Portefeuille tiennent compte des frais et des charges, et l'écart dans les rendements entre les catégories de parts est principalement attribuable aux écarts entre les ratios des frais de gestion. Se reporter à la section *Faits saillants financiers* pour connaître le ratio des frais de gestion.

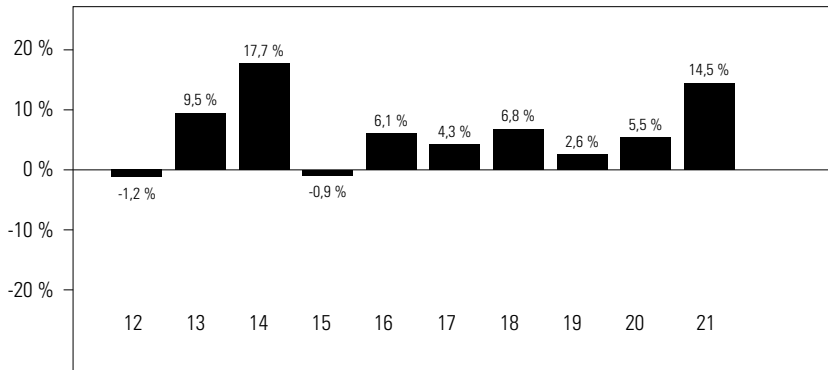
## Rendements annuels

Les diagrammes à barres ci-après donnent le rendement annuel de chaque catégorie de parts du Portefeuille pour les périodes présentées et illustrent comment le rendement du Portefeuille varie d'une période à l'autre. Ces diagrammes indiquent en pourcentage quelle aurait été la variation, à la hausse ou à la baisse, au 31 août de l'exercice, d'un placement effectué le 1<sup>er</sup> septembre, à moins d'indication contraire.

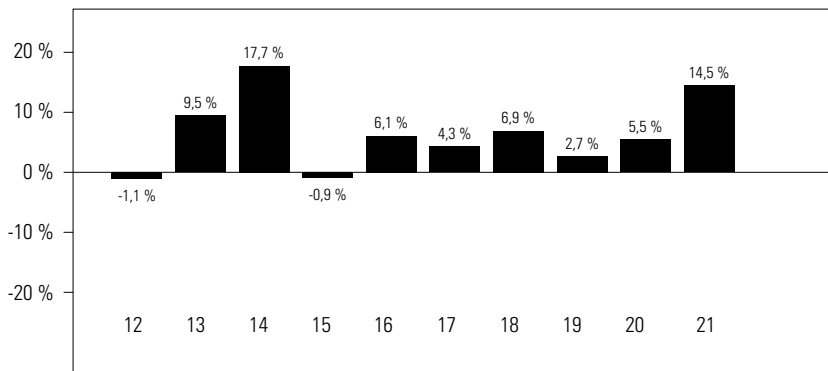
Parts de catégorie A



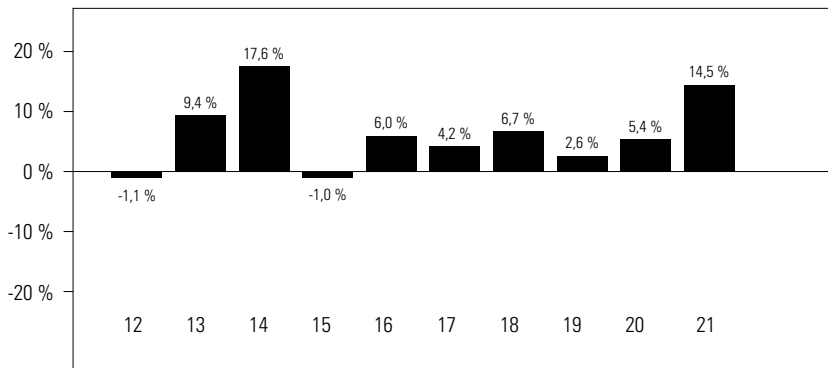
Parts de catégorie T4



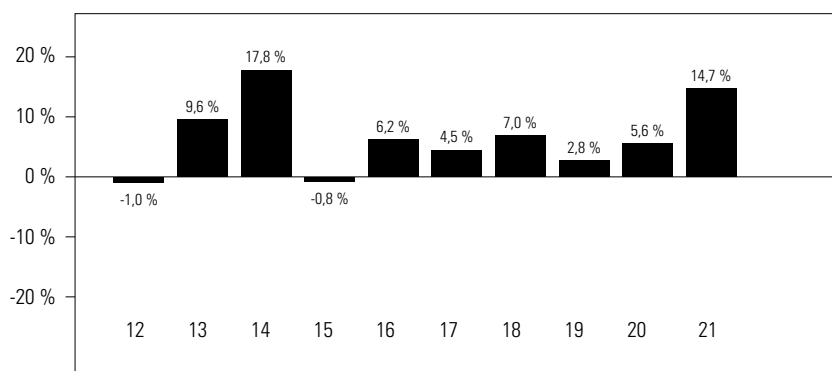
Parts de catégorie T6



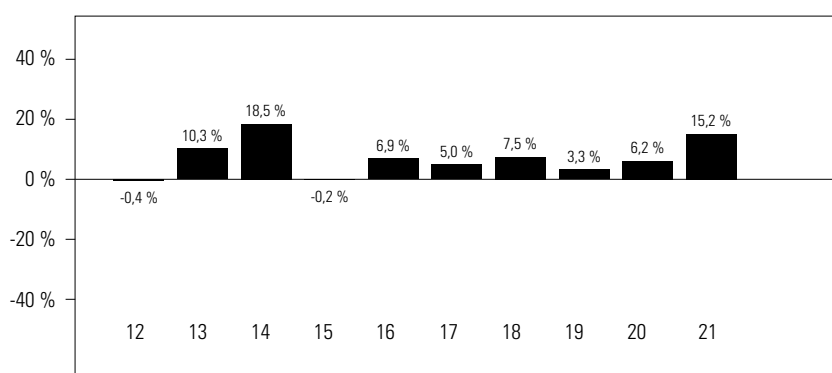
Parts de catégorie T8



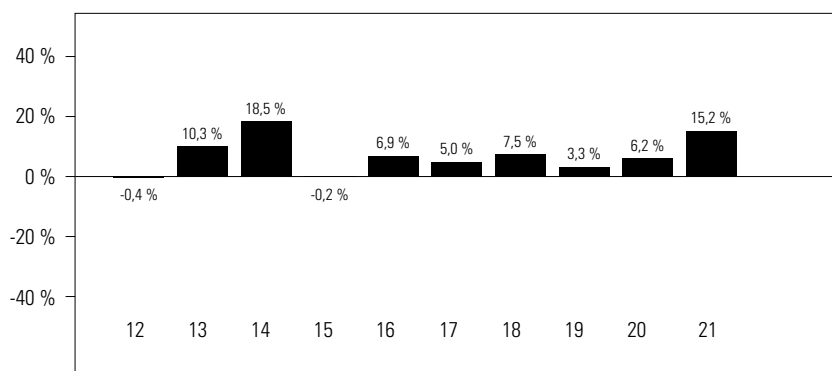
Parts de catégorie Sélecte



Parts de catégorie Élite

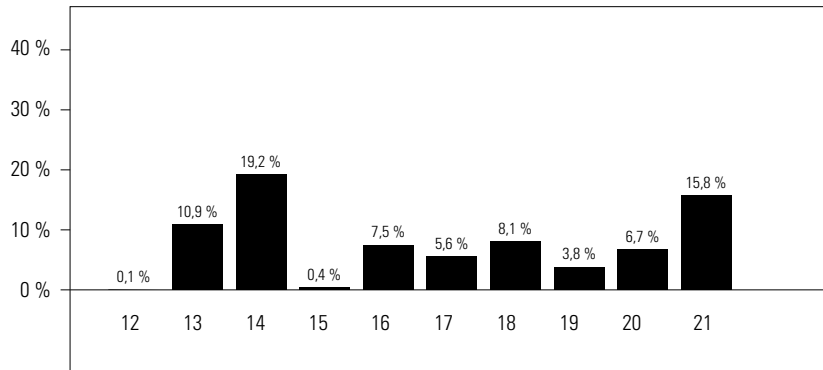


Parts de catégorie Élite-T6

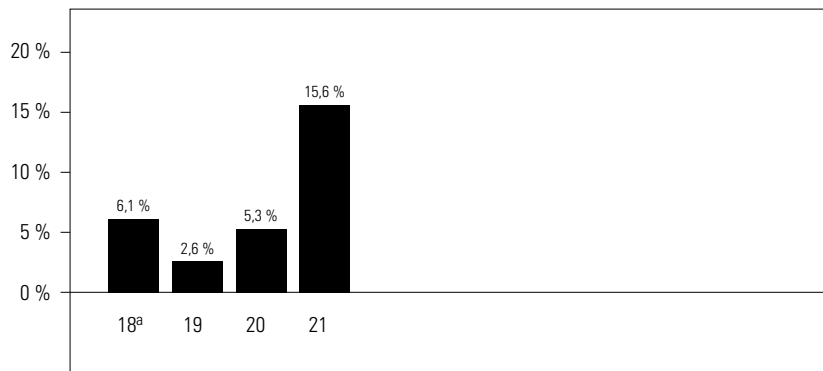




Parts de catégorie F

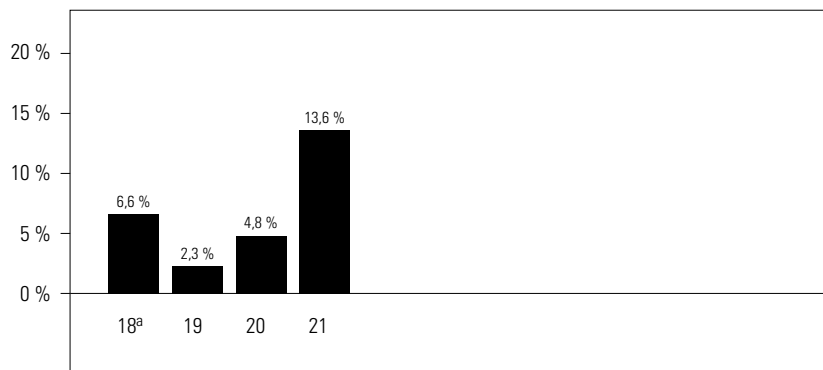


Parts de catégorie FT4



<sup>a</sup> Le rendement de 2018 couvre la période du 21 septembre 2017 au 31 août 2018.

Parts de catégorie FT6



<sup>a</sup> Le rendement de 2018 couvre la période du 21 septembre 2017 au 31 août 2018.

**Rendements composés annuels**

Le tableau suivant montre le rendement composé annuel de chaque catégorie de parts du Portefeuille pour chacune des périodes indiquées ayant pris fin le 31 août 2021. Le rendement composé annuel est comparé avec les indices de référence du Portefeuille.

Les indices de référence principaux du Portefeuille sont l'indice des obligations universelles FTSE Canada et l'indice composé S&P/TSX.

L'indice de référence mixte du Portefeuille (désigné l'*indice mixte*) est composé de ce qui suit :

- 32 % de l'indice composé S&P/TSX

*Portefeuille équilibré de croissance Axiom*

- 30 % de l'indice des obligations universelles FTSE Canada
- 12 % de l'indice S&P 500
- 8 % de l'indice MSCI EAEO
- 8 % de l'indice de dividendes composé S&P/TSX
- 5 % de l'indice mondial des obligations d'État FTSE (couvert en \$ CA)
- 5 % de l'indice MSCI des marchés émergents

	<i>1 an</i>	<i>3 ans</i>	<i>5 ans</i>	<i>10 ans*</i>	<i>ou</i>	<i>Depuis le début des activités*</i>	<i>Date de début des activités</i>
Parts de catégorie A	14,5 %	7,4 %	6,6 %	6,3 %			15 mars 2005
Indice composé S&P/TSX	28,2 %	11,6 %	10,4 %	8,1 %			
Indice des obligations universelles FTSE Canada	-1,7 %	4,5 %	2,6 %	3,7 %			
Indice mixte	16,2 %	9,5 %	8,5 %	8,3 %			
Parts de catégorie T4	14,5 %	7,4 %	6,6 %	6,3 %			16 juin 2009
Indice composé S&P/TSX	28,2 %	11,6 %	10,4 %	8,1 %			
Indice des obligations universelles FTSE Canada	-1,7 %	4,5 %	2,6 %	3,7 %			
Indice mixte	16,2 %	9,5 %	8,5 %	8,3 %			
Parts de catégorie T6	14,5 %	7,4 %	6,7 %	6,4 %			27 juillet 2009
Indice composé S&P/TSX	28,2 %	11,6 %	10,4 %	8,1 %			
Indice des obligations universelles FTSE Canada	-1,7 %	4,5 %	2,6 %	3,7 %			
Indice mixte	16,2 %	9,5 %	8,5 %	8,3 %			
Parts de catégorie T8	14,5 %	7,4 %	6,6 %	6,3 %			17 juillet 2009
Indice composé S&P/TSX	28,2 %	11,6 %	10,4 %	8,1 %			
Indice des obligations universelles FTSE Canada	-1,7 %	4,5 %	2,6 %	3,7 %			
Indice mixte	16,2 %	9,5 %	8,5 %	8,3 %			
Parts de catégorie Sélecte	14,7 %	7,6 %	6,8 %	6,5 %			22 septembre 2006
Indice composé S&P/TSX	28,2 %	11,6 %	10,4 %	8,1 %			
Indice des obligations universelles FTSE Canada	-1,7 %	4,5 %	2,6 %	3,7 %			
Indice mixte	16,2 %	9,5 %	8,5 %	8,3 %			
Parts de catégorie Élite	15,2 %	8,1 %	7,4 %	7,1 %			19 septembre 2006
Indice composé S&P/TSX	28,2 %	11,6 %	10,4 %	8,1 %			
Indice des obligations universelles FTSE Canada	-1,7 %	4,5 %	2,6 %	3,7 %			
Indice mixte	16,2 %	9,5 %	8,5 %	8,3 %			
Parts de catégorie Élite-T6	15,2 %	8,1 %	7,4 %	7,1 %			17 février 2010
Indice composé S&P/TSX	28,2 %	11,6 %	10,4 %	8,1 %			
Indice des obligations universelles FTSE Canada	-1,7 %	4,5 %	2,6 %	3,7 %			
Indice mixte	16,2 %	9,5 %	8,5 %	8,3 %			
Parts de catégorie F	15,8 %	8,7 %	7,9 %	7,7 %			22 avril 2005
Indice composé S&P/TSX	28,2 %	11,6 %	10,4 %	8,1 %			
Indice des obligations universelles FTSE Canada	-1,7 %	4,5 %	2,6 %	3,7 %			
Indice mixte	16,2 %	9,5 %	8,5 %	8,3 %			

## Portefeuille équilibré de croissance Axiom

	1 an	3 ans	5 ans	10 ans*	ou	Depuis le début des activités*	Date de début des activités
Parts de catégorie FT4	15,6 %	7,7 %				7,4 %	21 septembre 2017
Indice composé S&P/TSX	28,2 %	11,6 %				10,8 %	
Indice des obligations universelles FTSE Canada	-1,7 %	4,5 %				4,0 %	
Indice mixte	16,2 %	9,5 %				9,1 %	
Parts de catégorie FT6	13,6 %	6,8 %				6,8 %	21 septembre 2017
Indice composé S&P/TSX	28,2 %	11,6 %				10,8 %	
Indice des obligations universelles FTSE Canada	-1,7 %	4,5 %				4,0 %	
Indice mixte	16,2 %	9,5 %				9,1 %	

\*Si une catégorie de parts a été créée il y a moins de 10 ans, le tableau indique le rendement composé annuel depuis le début des activités.

**L'indice des obligations universelles FTSE Canada** englobe des obligations négociables sur le marché canadien visant à rendre compte du rendement du vaste marché obligataire canadien de qualité supérieure. Les rendements sont calculés quotidiennement et pondérés en fonction de la capitalisation boursière.

**L'indice mondial des obligations d'État FTSE (couvert en \$ CA)** mesure le rendement des obligations souveraines de qualité en monnaie locale à taux fixe. Il comprend actuellement les créances de gouvernements de plus de 20 pays, libellées en différentes monnaies, avec un historique de plus de 30 ans. « Couvert en \$ CA » représente une estimation proche du rendement pouvant être obtenu en couvrant l'exposition au risque de change de l'indice, l'indice mondial des obligations d'État FTSE, en \$ CA.

**L'indice MSCI EAEO** est un indice pondéré en fonction de la capitalisation boursière, ajusté au flottant, et composé de titres de sociétés d'indices boursiers de pays développés à économie de marché d'Europe, d'Australie et d'Extrême-Orient.

**L'indice MSCI des marchés émergents** est un indice pondéré en fonction de la capitalisation boursière, ajusté au flottant, qui se veut représentatif des marchés boursiers de pays émergents. Il est composé d'actions de sociétés de pays émergents d'Asie, d'Amérique latine, d'Europe, d'Afrique et du Moyen-Orient.

**L'indice S&P 500** est un indice pondéré en fonction de la capitalisation boursière qui se compose de 500 titres, conçu pour mesurer le rendement de l'ensemble de l'économie américaine représentant tous les secteurs importants.

**L'indice de dividendes composé S&P/TSX** se veut représentatif d'un indice de référence général des actions canadiennes versant des dividendes. Il comprend toutes les actions de l'indice composé S&P/TSX qui dégagent des dividendes annuels positifs depuis la dernière restructuration de ce dernier.

**L'indice composé S&P/TSX** se veut représentatif du marché boursier canadien et englobe les plus grandes sociétés cotées à la Bourse de Toronto.

Une analyse du rendement relatif du Portefeuille par rapport à son indice mixte est présentée à la section *Résultats d'exploitation*.

**Aperçu du portefeuille de placements** (au 31 août 2021)

Le Portefeuille investit dans des parts de ses fonds sous-jacents. Vous pouvez trouver le prospectus et l'information additionnelle sur les fonds sous-jacents en consultant le site [www.sedar.com](http://www.sedar.com).

L'aperçu du portefeuille de placements peut changer en raison des opérations courantes dans le portefeuille du fonds de placement. Vous pouvez obtenir une mise à jour trimestrielle en consultant le site [www.investissementsrenaissance.ca](http://www.investissementsrenaissance.ca). Le tableau Principales positions présente les 25 principales positions du fonds. Dans le cas d'un fonds comprenant moins de 25 positions, toutes les positions sont indiquées.

<i>Répartition du portefeuille</i>	<i>% de la valeur liquidative</i>	<i>Principales positions</i>	<i>% de la valeur liquidative</i>
Fonds communs de placement d'actions canadiennes	40,2	Mandat privé d'actions canadiennes Renaissance, catégorie O	32,1
Fonds communs de placement d'obligations canadiennes	29,3	Mandat privé de revenu fixe canadien Renaissance, catégorie O	29,3
Fonds communs de placement d'actions américaines	12,1	Mandat privé d'actions américaines Renaissance, catégorie O	12,1
Fonds communs de placement d'actions internationales	8,1	Mandat privé de revenu d'actions Renaissance, catégorie O	8,1
Fonds communs de placement de titres à revenu fixe mondiaux	5,0	Mandat privé d'actions internationales Renaissance, catégorie O	8,1
Fonds communs de placement d'actions de marchés émergents	4,9	Mandat privé d'obligations mondiales Renaissance, catégorie O	5,0
Trésorerie	0,5	Mandat privé d'actions des marchés émergents Renaissance, catégorie O	4,9
Autres actifs, moins les passifs	-0,1	Trésorerie	0,5
		Autres actifs, moins les passifs	-0,1

#### **Note sur les énoncés prospectifs**

Le rapport de la direction sur le rendement du fonds peut renfermer des énoncés prospectifs. Les énoncés prospectifs incluent des déclarations qui sont de nature prédictive, qui dépendent d'événements ou de situations futurs ou qui y renvoient ou qui incluent des termes comme « s'attend », « prévoit », « compte », « planifie », « croit », « estime » et autres expressions similaires. En outre, toute déclaration qui pourrait être faite sur le rendement futur, les stratégies ou les perspectives et la prise de mesures futures possibles par le fonds constitue également un énoncé prospectif. Les énoncés prospectifs ne garantissent pas le rendement futur. Ces énoncés comportent des risques connus et inconnus, des incertitudes et d'autres facteurs qui pourraient faire en sorte que les réalisations et les résultats réels du fonds diffèrent sensiblement de ceux décrits explicitement ou implicitement par ces énoncés. Ces facteurs comprennent, entre autres, la situation économique générale, la conjoncture du marché et des affaires, les fluctuations du cours des titres, des taux d'intérêt et des taux de change, les modifications apportées à la réglementation gouvernementale et les catastrophes.

La liste susmentionnée de facteurs importants susceptibles d'influer sur les résultats futurs n'est pas exhaustive. Avant de prendre toute décision de placement, le lecteur est également incité à examiner attentivement ces facteurs ainsi que d'autres facteurs. Gestion d'actifs CIBC inc. ne se considère pas tenue de mettre à jour ou de réviser les énoncés prospectifs, qu'il s'agisse de nouvelles informations, d'événements futurs ou autrement, avant la publication du prochain rapport de la direction sur le rendement du fonds, et elle rejette toute responsabilité à cet égard.

---



**Investissements Renaissance**

1500, boulevard Robert-Bourassa, bureau 800  
Montréal (Québec)  
H3A 3S6  
1-888-888-3863

**Site Web**

[www.investissementsrenaissance.ca](http://www.investissementsrenaissance.ca)

Gestion d'actifs CIBC inc., gestionnaire et fiduciaire des Portefeuilles Axiom, est une filiale en propriété exclusive de la Banque Canadienne Impériale de Commerce. Veuillez lire le prospectus simplifié de la famille de fonds Investissements Renaissance, des Portefeuilles Axiom et des Mandats privés Renaissance avant d'investir. Pour obtenir une copie du prospectus simplifié, composez le 1-888-888-3863, envoyez un courriel à [info@investissementsrenaissance.ca](mailto:info@investissementsrenaissance.ca) ou parlez-en à votre conseiller.

Axiom<sup>MD</sup>, Portefeuilles Axiom<sup>MD</sup> et Investissements Renaissance<sup>MD</sup> sont des marques déposées de Gestion d'actifs CIBC inc. Investissements Renaissance est offert par Gestion d'actifs CIBC inc.