

Rapport annuel de la direction sur le rendement du fonds

pour l'exercice clos le 31 août 2021

Tous les chiffres sont en dollars canadiens, sauf indication contraire.

Le présent rapport annuel de la direction sur le rendement du fonds contient les faits saillants financiers, mais n'inclut pas les états financiers annuels du fonds de placement. Vous pouvez obtenir un exemplaire des états financiers annuels sur demande et sans frais, en composant le 1-888-888-3863, en nous écrivant à Investissements Renaissance, 1500, boulevard Robert-Bourassa, bureau 800, Montréal (Québec) H3A 3S6, ou en consultant notre site Web à l'adresse www.investissementsrenaissance.ca ou le site SEDAR à l'adresse www.sedar.com.

Les porteurs de parts peuvent également obtenir de cette façon le rapport financier intermédiaire, les politiques et procédures de vote par procuration, le dossier de vote par procuration et l'information trimestrielle sur le portefeuille.

Analyse du rendement du fonds par la direction

Objectif et stratégies de placement

Objectif de placement : Le Fonds d'actions internationales neutre en devises Renaissance (désigné le *Fonds*) cherche à obtenir une croissance du capital à long terme principalement au moyen de l'exposition à un fonds d'actions internationales qui investit surtout dans des titres de participation de sociétés étrangères situées en Europe, en Extrême-Orient et sur le littoral du Pacifique (désigné le *fonds sous-jacent*). Le Fonds tentera de réduire son risque de change lié aux devises autres que le dollar canadien en mettant en œuvre une stratégie de couverture de change.

Stratégies de placement : Le Fonds investit principalement dans des parts du Fonds d'actions internationales Renaissance et tente de réduire son risque de change lié aux devises autres que le dollar canadien en mettant en œuvre une stratégie de couverture de change visant à le protéger contre les fluctuations des devises autres que le dollar canadien, à l'égard de parts qu'il possède dans le fonds sous-jacent. Le Fonds pourrait être incapable de couvrir entièrement son risque de change et se voir ainsi exposé à certains risques de change.

Risque

Le Fonds est un fonds d'actions internationales qui s'adresse aux investisseurs privilégiant les placements à long terme et pouvant tolérer un risque de placement moyen.

Pour la période close le 31 août 2021, le niveau de risque global du Fonds est resté identique à celui mentionné dans le prospectus simplifié du Fonds.

Résultats d'exploitation

Gestion d'actifs CIBC inc. (désignée *GACI*, le *gestionnaire* ou le *conseiller en valeurs*) est le conseiller en valeurs du Fonds. Le Fonds investit surtout dans des parts du Fonds d'actions internationales Renaissance (désigné le *fonds sous-jacent*).

Le Fonds tente de réduire son risque de change lié aux devises autres que le dollar canadien en mettant en œuvre une stratégie de couverture de change visant à le protéger contre les fluctuations des devises autres que le dollar canadien, à l'égard de parts du fonds

sous-jacent qu'il détient. Le Fonds pourrait ne pas être en mesure de couvrir entièrement son risque de change et pourrait donc y être légèrement exposé.

Walter Scott & Partners Limited est le sous-conseiller en valeurs (désignée le *sous-conseiller*) du fonds sous-jacent. Le commentaire qui suit présente un sommaire des résultats d'exploitation pour la période close le 31 août 2021. Tous les montants sont en milliers de dollars, sauf indication contraire.

La valeur liquidative du Fonds est passée de 33 337 \$ au 31 août 2020 à 45 893 \$ au 31 août 2021, en hausse de 38 % pour la période. La hausse globale de la valeur liquidative découle des ventes nettes de 3 644 \$ et du rendement positif des placements.

Les parts de catégorie A du Fonds ont dégagé un rendement de 22,9 % pour la période, contre 28,1 % pour son indice de référence, soit l'indice MSCI EAEO (monnaie locale) (désigné l'*indice de référence*). Le rendement du Fonds tient compte des frais et des charges, ce qui n'est pas le cas de celui de l'indice de référence. Voir la section *Rendement passé* pour connaître les rendements des autres catégories de parts offertes par le Fonds.

Les nouvelles concernant la mise au point de vaccins efficaces contre la COVID-19 ont entraîné une solide remontée sur les marchés boursiers d'Europe, d'Australasie et d'Extrême-Orient (désignés l'*EAEO*) vers la fin de 2020. L'optimisme a continué de régner pendant la plupart de l'année 2021, les investisseurs ayant accueilli favorablement le rebond des bénéfices des entreprises. À la suite du repli causé par la pandémie, l'activité économique a repris à des degrés divers, grâce au maintien des vastes mesures de relance monétaire. Lorsque l'inflation a augmenté, la plupart des banques centrales ont misé sur la stimulation de la croissance compte tenu de l'incertitude économique, plutôt que de se soucier des pressions inflationnistes qui étaient perçues par un grand nombre comme étant temporaires.

En raison de l'optimisme suscité par la reprise économique mondiale, divers titres cycliques ont inscrit un solide rendement au cours de la période. Les titres du secteur des technologies de l'information ont

également continué à dégager un excellent rendement. La Chine a adopté des mesures de répression contre certaines entreprises technologiques et a exigé que les revenus plus élevés de ces entreprises soient davantage réglementés.

La sélection des titres dans le secteur des matériaux a nuí au rendement du fonds sous-jacent. Sur le plan géographique, la sélection des titres au Royaume-Uni et dans la région du Pacifique (sauf le Japon) a miné le rendement. Parmi les facteurs qui ont compromis le rendement du Fonds, mentionnons les positions surpondérées dans Christian Hansen Holdings AS, Reckitt Benckiser Group PLC et Hang Lung Properties Ltd.

Christian Hansen Holdings, une société européenne du secteur des matériaux, a été l'un des boulets les plus importants du rendement du fonds sous-jacent. La société a été touchée par les limites de capacité dans le marché des oligosaccharides de lait humain, qui est en plein essor. Elle a également indiqué que ses marges avaient diminué, même si la direction a maintenu ses prévisions de croissance des revenus pour l'ensemble de l'exercice.

Reckitt Benckiser a annoncé des résultats décevants pour le premier semestre de 2021, ce qui a entraîné une chute du cours de son action. Le coût des intrants de la société a augmenté et la direction ne s'attend pas à ce que les initiatives de révision des prix et d'amélioration de l'efficacité permettront de compenser entièrement cette augmentation. Par conséquent, la société a revu à la baisse ses prévisions de marges. Dans certains segments de Hang Lung Properties, les loyers ont été en hausse pendant le premier semestre de 2021, et les ventes des locataires des centres commerciaux de prestige ont augmenté de 159 % par rapport à celles du premier semestre de 2019. Malgré cela, le cours de l'action de la société a chuté.

La sélection de titres dans les secteurs des soins de santé et des technologies de l'information a contribué au rendement du fonds sous-jacent, au même titre que l'exposition au Japon. Parmi les facteurs ayant contribué au rendement du fonds sous-jacent, notons la surpondération dans Kuehne + Nagel International AG, Taiwan Semiconductor Manufacturing Co. Ltd. (désignée TSMC) et VAT Group AG.

Kuehne & Nagel a profité de la hausse de la demande des consommateurs malgré les incertitudes entourant la chaîne d'approvisionnement, et a doublé ses bénéfices pendant le premier semestre de 2021. Les revenus de TSMC ont surpassé les attentes, notamment les revenus liés à l'informatique de haute performance, à l'Internet des objets et aux composants électroniques pour les automobiles et les téléphones intelligents. VAT Group a tiré parti de l'accélération du passage au numérique, et a dégagé un rendement inégalé au premier semestre de 2021. L'ensemble des produits de la société a fait l'objet d'une forte demande.

Le sous-conseiller a ajouté une nouvelle position dans Hoya Corp. La société est un chef de file du marché du substrat de verre (composant des disques durs utilisés dans les centres de données) et des masques photographiques (servant à la fabrication de pointe des semi-conducteurs). La société est sur le point de mettre en marché ses nouveaux produits, ce qui devrait entraîner une solide croissance à l'avenir. Une position dans Merck KGaA a été ouverte sur la base des prévisions de croissance de la société. Des titres de Lonza Group AG

ont été acquis puisque la société devrait tirer parti de la croissance dans plusieurs industries tout en renforçant sa position de leader dans le marché.

La position existante du fonds sous-jacent dans Ascendas REIT a été augmentée en prenant une participation dans un placement privé de parts nouvellement émises. Le produit devrait servir à financer l'acquisition d'immeubles attrayants. La position dans Christian Hansen Holdings a été accrue lorsque le cours de l'action de la société a diminué à la fin de 2020. La position dans CSL Ltd. a également été augmentée en raison de la faiblesse du cours de l'action.

La position dans Shimano Inc. a été liquidée après le solide rendement généré par la hausse de la demande de bicyclettes liée à la pandémie. Des informations selon lesquelles CNOOC Ltd. pourrait être ajoutée à la liste noire des entreprises chinoises par les États-Unis ont considérablement augmenté le risque lié à ce placement. La position dans Kao Corp. a été éliminée étant donné que la société a éprouvé des difficultés en raison de la concurrence dans le secteur des couches et de l'incidence de la pandémie de COVID-19. La position dans Hong Kong & China Gas Co. Ltd. a été réduite en raison de l'évaluation de cette dernière.

Événements récents

À compter du 1^{er} septembre 2021, GACI, à titre de gestionnaire, paiera les charges d'exploitation du Fonds, autres que certaines charges, en contrepartie du paiement par le Fonds de frais d'administration annuels fixes. Ces frais s'appliqueront à toutes les catégories du Fonds, à l'exception de la catégorie O, et correspondront à un pourcentage précis de la valeur liquidative de chaque catégorie du Fonds.

La pandémie de COVID-19 et les restrictions imposées par les gouvernements à l'échelle du globe pour la limiter ont ébranlé, de manière imprévisible et sans précédent, l'économie mondiale et les marchés des capitaux. L'éclosion de la COVID-19 pourrait avoir une incidence négative sur le rendement du Fonds.

Opérations entre parties liées

Les rôles et responsabilités de la Banque Canadienne Impériale de Commerce (désignée la *Banque CIBC*) et des membres de son groupe, en ce qui a trait au Fonds, se résument comme suit et sont assortis des frais et honoraires (collectivement, désignés les *frais*) décrits ci-après.

Gestionnaire, fiduciaire et conseiller en valeurs du Fonds

GACI, filiale en propriété exclusive de la Banque CIBC, agit en qualité de gestionnaire, de fiduciaire et de conseiller en valeurs du Fonds. À titre de gestionnaire, GACI reçoit des frais de gestion à l'égard des activités et de l'exploitation quotidiennes du Fonds, calculés en fonction de la valeur liquidative de chaque catégorie de parts du Fonds, comme il est décrit à la section *Frais de gestion*. À titre de fiduciaire, GACI est le titulaire des biens (liquidités et titres) du Fonds pour le compte des porteurs de parts. À titre de conseiller en valeurs, GACI fournit des services de conseil en placement et de gestion de portefeuille au Fonds ou prend des dispositions pour la prestation de ces services. GACI rémunère également les courtiers pour les activités de commercialisation liées au Fonds. De temps à autre, GACI peut investir dans des parts du Fonds.

Placeur

Des courtiers et d'autres sociétés vendent les parts du Fonds aux investisseurs. Ces courtiers et autres sociétés comprennent les courtiers liés à GACI, comme la division de courtage à escompte Pro-Investisseurs CIBC de Services Investisseurs CIBC inc. (désignée *SI CIBC*), la division Service Impérial CIBC de SI CIBC et la division CIBC Wood Gundy de Marchés mondiaux CIBC inc. (désignée *MM CIBC*). SI CIBC et MM CIBC sont des filiales en propriété exclusive de la Banque CIBC.

GACI peut payer des commissions de vente et de suivi à ces courtiers et sociétés relativement à la vente de parts du Fonds. Ces courtiers et autres sociétés peuvent verser une partie de ces commissions de vente et de suivi à leurs conseillers qui vendent des parts du Fonds aux investisseurs.

Ententes et rabais de courtage

Le conseiller en valeurs prend des décisions, notamment sur la sélection des marchés et des courtiers ainsi que sur la négociation des commissions, en ce qui a trait à l'acquisition et à la vente de titres en portefeuille et de certains produits dérivés et à l'exécution des opérations sur portefeuille. Les activités de courtage peuvent être attribuées par le conseiller en valeurs à MM CIBC et CIBC World Markets Corp., toutes deux filiales de la Banque CIBC. MM CIBC et CIBC World Markets Corp. peuvent aussi réaliser des marges à la vente de titres à revenu fixe, d'autres titres et de certains produits dérivés au Fonds. La marge correspond à l'écart entre les cours vendeur et acheteur d'un titre dans un marché donné, en ce qui a trait à l'exécution des opérations sur portefeuille. Elle varie selon divers facteurs, comme la nature et la liquidité du titre.

Les courtiers, y compris MM CIBC et CIBC World Markets Corp., peuvent fournir des biens et des services, autres que ceux relatifs à l'exécution d'ordres, lorsque GACI traite les opérations de courtage par leur entremise (désignés, dans l'industrie, rabais de courtage). Ces biens et services sont payés à même une partie des commissions de courtage, aident GACI à prendre des décisions en matière de placement pour le Fonds ou sont liés directement à l'exécution des opérations sur portefeuille au nom du Fonds.

Les frais et les marges pour les services rendus par le dépositaire et directement liés à l'exécution des opérations sur portefeuille par le Fonds sont payés par GACI ou par le courtier ou les courtiers à la demande de GACI, jusqu'à concurrence du montant des crédits découlant des rabais de courtage issus des activités de négociation au nom du Fonds au cours du mois en question.

En outre, le gestionnaire peut signer des ententes de récupération de la commission avec certains courtiers à l'égard du Fonds. Toute commission récupérée est versée au Fonds.

Au cours de la période, le Fonds n'a versé aucune commission de courtage ni aucuns autres frais à MM CIBC ou à CIBC World Markets Corp. Les marges associées aux titres à revenu fixe et à d'autres titres ne sont pas vérifiables et, pour cette raison, ne peuvent être incluses dans le calcul de ces montants.

Opérations du Fonds

Le Fonds peut conclure une ou plusieurs des opérations suivantes (désignées les *opérations entre parties liées*) en se fondant sur les instructions permanentes émises par le Comité d'examen indépendant (désigné le *CEI*) :

- investir dans des titres de participation de la Banque CIBC ou d'émetteurs liés au sous-conseiller en valeurs ou détenir ces titres;
- investir dans des titres de créance non négociés en Bourse de la Banque CIBC ou d'un émetteur lié, dont la durée jusqu'à l'échéance est de 365 jours ou plus, émis dans le cadre d'un placement initial ou achetés sur le marché secondaire, ou détenir de tels titres;
- faire un placement dans les titres d'un émetteur lorsque MM CIBC, CIBC World Markets Corp. ou tout membre du groupe de la Banque CIBC (désignés le *courtier lié* ou les *courtiers liés*) agit à titre de preneur ferme au cours du placement des titres ou en tout temps au cours de la période de 60 jours suivant la fin du placement de ceux-ci (dans le cas d'un « placement privé », en conformité avec la dispense relative aux placements privés et les politiques et procédures portant sur ces placements);
- conclure avec un courtier lié, lorsque celui-ci agit à titre de mandant, des opérations d'achat ou de vente de titres de capitaux propres ou de créance;
- entreprendre des opérations sur devises et sur instruments dérivés liés à des devises lorsqu'une partie liée agit à titre de contrepartiste;
- conclure des opérations d'achat ou de vente de titres avec un autre fonds de placement ou un compte sous gestion géré par le gestionnaire ou un des membres de son groupe (désignées les *opérations entre fonds* ou *opérations de compensation*); et
- effectuer des transferts en nature en recevant des titres d'un compte sous gestion ou d'un autre fonds de placement gérés par le gestionnaire ou par un membre de son groupe ou en livrant des titres à ce compte ou à ce fonds de placement relativement à l'achat ou au rachat de parts du Fonds, sous réserve de certaines conditions.

Le CEI examine au moins une fois par année les opérations entre parties liées à l'égard desquelles il a émis des instructions permanentes. Le CEI est tenu d'aviser les autorités canadiennes en valeurs mobilières, après qu'une question a été soumise à son attention par le gestionnaire, s'il juge qu'une décision de placement n'a pas été prise en conformité avec les conditions imposées par la législation en valeurs mobilières ou par le CEI à l'égard de toute opération entre parties liées nécessitant son approbation.

Dépositaire

La Compagnie Trust CIBC Mellon est le dépositaire du Fonds (désignée le *dépositaire*). Le dépositaire détient la totalité des liquidités et des titres du Fonds et s'assure que ces actifs sont conservés séparément des autres liquidités ou titres qu'il peut détenir. Le dépositaire fournit également d'autres services au Fonds, y compris la tenue des dossiers et le traitement des opérations de change. Les frais et les marges pour les services rendus par le dépositaire et directement liés à l'exécution des opérations sur portefeuille par le

Fonds sont payés par GACI ou par le courtier ou les courtiers à la demande de GACI, jusqu'à concurrence du montant des crédits découlant des rabais de courtage issus des activités de négociation au nom du Fonds au cours du mois en question. Tous les autres frais et marges découlant des services rendus par le dépositaire sont payés par le gestionnaire et recouverts auprès du Fonds. La Banque CIBC détient une participation de 50 % dans le dépositaire.

Fournisseur de services

La Société de services de titres mondiaux CIBC Mellon (désignée *STM CIBC*) fournit certains services au Fonds, y compris des services de prêt de titres, de comptabilité, d'information financière et d'évaluation de portefeuille. Les frais pour ces services sont payés par le gestionnaire et recouverts auprès du Fonds. La Banque CIBC détient indirectement une participation de 50 % dans STM CIBC.

Faits saillants financiers

Les tableaux ci-dessous présentent les principales informations financières sur le Fonds et ont pour objet de vous aider à mieux comprendre le rendement financier du Fonds pour les périodes closes le 31 août.

Actif net par part¹ du Fonds – parts de catégorie A

	2021	2020	2019	2018	2017
Actif net au début de la période	17,67 \$	15,81 \$	16,64 \$	15,15 \$	13,59 \$
Augmentation (diminution) liée à l'exploitation :					
Total des produits	0,19 \$	(0,61) \$	0,17 \$	(2,67) \$	0,15 \$
Total des charges	(0,49)	(0,42)	(0,39)	(0,40)	(0,36)
Profits réalisés (pertes réalisées) pour la période	2,48	2,04	0,99	4,43	0,88
Profits latents (pertes latentes) pour la période	1,90	0,79	(0,26)	0,10	0,91
Augmentation (diminution) totale liée à l'exploitation²	4,08 \$	1,80 \$	0,51 \$	1,46 \$	1,58 \$
Distributions :					
Du revenu de placement (à l'exclusion des dividendes)	– \$	– \$	– \$	– \$	– \$
Des dividendes	–	–	–	–	–
Des gains en capital	–	–	1,21	–	–
Remboursement de capital	–	–	–	–	–
Total des distributions³	– \$	– \$	1,21 \$	– \$	– \$
Actif net à la fin de la période	21,71 \$	17,67 \$	15,81 \$	16,64 \$	15,15 \$

¹ Cette information est tirée des états financiers annuels audités du Fonds.

² L'actif net et les distributions sont fonction du nombre réel de parts en circulation de la période en question. L'augmentation (la diminution) totale liée à l'exploitation est fonction du nombre moyen pondéré de parts en circulation au cours de la période.

³ Les distributions ont été payées au comptant ou réinvesties dans des parts additionnelles du Fonds, ou les deux.

Ratios et données supplémentaires – parts de catégorie A

	2021	2020	2019	2018	2017
Valeur liquidative totale (en milliers)⁴	13 659 \$	9 867 \$	9 604 \$	8 809 \$	6 470 \$
Nombre de parts en circulation⁴	629 119	558 372	607 401	529 503	426 964
Ratio des frais de gestion⁵	2,51 %	2,51 %	2,51 %	2,50 %	2,56 %
Ratio des frais de gestion avant renoncations et prises en charge⁶	2,57 %	2,71 %	2,73 %	2,67 %	2,85 %
Ratio des frais d'opération⁷	0,07 %	0,06 %	0,06 %	0,04 %	0,03 %
Taux de rotation du portefeuille⁸	41,38 %	51,09 %	34,63 %	47,76 %	27,10 %
Valeur liquidative par part	21,71 \$	17,67 \$	15,81 \$	16,64 \$	15,15 \$

⁴ L'information est présentée au 31 août de toute période indiquée.

⁵ Le ratio des frais de gestion est établi d'après le total des charges du fonds (moins les commissions et autres coûts de transaction du portefeuille) engagées par une catégorie de parts ou imputées à une catégorie de parts pour la période indiquée, et il est exprimé en pourcentage annualisé de la valeur liquidative moyenne quotidienne de cette catégorie au cours de la période.

⁶ La décision de renoncer aux frais de gestion et aux charges d'exploitation ou de les prendre en charge est au gré du gestionnaire. Cette pratique peut se poursuivre indéfiniment ou être abandonnée en tout temps sans avis aux porteurs de parts.

⁷ Le ratio des frais d'opération représente le total des commissions et des autres coûts de transaction du portefeuille avant impôt sur le résultat et est exprimé en pourcentage annualisé de la valeur liquidative moyenne quotidienne au cours de la période. Les marges associées à la négociation de titres à revenu fixe ne sont pas vérifiables et, pour cette raison, ne sont pas incluses dans le calcul du ratio des frais d'opération.

⁸ Le taux de rotation du portefeuille indique dans quelle mesure le conseiller en valeurs ou le sous-conseiller gère les placements de celui-ci. Un taux de rotation de 100 % signifie que le fonds achète et vend tous les titres de son portefeuille une fois au cours de la période. Plus le taux de rotation au cours d'une période est élevé, plus les frais d'opération payables par un fonds sont élevés au cours de cette période, et plus il est probable qu'un investisseur réalise des gains en capital imposables au cours de l'exercice. Il n'y a pas nécessairement de lien entre un taux de rotation élevé et le rendement d'un fonds.

Fonds d'actions internationales neutre en devises Renaissance

Actif net par part¹ du Fonds – parts de catégorie F

	2021	2020	2019	2018	2017
Actif net au début de la période	20,72 \$	18,35 \$	17,68 \$	16,16 \$	14,33 \$
Augmentation (diminution) liée à l'exploitation :					
Total des produits	0,20 \$	0,90 \$	0,19 \$	1,32 \$	0,17 \$
Total des charges	(0,24)	(0,21)	(0,20)	(0,19)	(0,20)
Profits réalisés (pertes réalisées) pour la période	2,69	0,42	1,08	0,09	0,94
Profits latents (pertes latentes) pour la période	2,60	1,82	(0,16)	0,46	0,96
Augmentation (diminution) totale liée à l'exploitation²	5,25 \$	2,93 \$	0,91 \$	1,68 \$	1,87 \$
Distributions :					
Du revenu de placement (à l'exclusion des dividendes)	0,02 \$	0,08 \$	– \$	0,11 \$	0,02 \$
Des dividendes	–	–	–	–	–
Des gains en capital	–	–	0,16	0,18	–
Remboursement de capital	–	–	–	–	–
Total des distributions³	0,02 \$	0,08 \$	0,16 \$	0,29 \$	0,02 \$
Actif net à la fin de la période	25,81 \$	20,72 \$	18,35 \$	17,68 \$	16,16 \$

¹ Cette information est tirée des états financiers annuels audités du Fonds.

² L'actif net et les distributions sont fonction du nombre réel de parts en circulation de la période en question. L'augmentation (la diminution) totale liée à l'exploitation est fonction du nombre moyen pondéré de parts en circulation au cours de la période.

³ Les distributions ont été payées au comptant ou réinvesties dans des parts additionnelles du Fonds, ou les deux.

Ratios et données supplémentaires – parts de catégorie F

	2021	2020	2019	2018	2017
Valeur liquidative totale (en milliers)⁴	25 652 \$	23 315 \$	14 292 \$	16 402 \$	20 765 \$
Nombre de parts en circulation⁴	993 986	1 125 493	779 063	927 868	1 285 324
Ratio des frais de gestion⁵	1,05 %	1,10 %	1,17 %	1,15 %	1,35 %
Ratio des frais de gestion avant renoncations et prises en charge⁶	1,26 %	1,36 %	1,48 %	1,44 %	1,58 %
Ratio des frais d'opération⁷	0,07 %	0,06 %	0,06 %	0,04 %	0,03 %
Taux de rotation du portefeuille⁸	41,38 %	51,09 %	34,63 %	47,76 %	27,10 %
Valeur liquidative par part	25,81 \$	20,72 \$	18,35 \$	17,68 \$	16,16 \$

⁴ L'information est présentée au 31 août de toute période indiquée.

⁵ Le ratio des frais de gestion est établi d'après le total des charges du fonds (moins les commissions et autres coûts de transaction du portefeuille) engagées par une catégorie de parts ou imputées à une catégorie de parts pour la période indiquée, et il est exprimé en pourcentage annualisé de la valeur liquidative moyenne quotidienne de cette catégorie au cours de la période.

⁶ La décision de renoncer aux frais de gestion et aux charges d'exploitation ou de les prendre en charge est au gré du gestionnaire. Cette pratique peut se poursuivre indéfiniment ou être abandonnée en tout temps sans avis aux porteurs de parts.

⁷ Le ratio des frais d'opération représente le total des commissions et des autres coûts de transaction du portefeuille avant impôt sur le résultat et est exprimé en pourcentage annualisé de la valeur liquidative moyenne quotidienne au cours de la période. Les marges associées à la négociation de titres à revenu fixe ne sont pas vérifiables et, pour cette raison, ne sont pas incluses dans le calcul du ratio des frais d'opération.

⁸ Le taux de rotation du portefeuille indique dans quelle mesure le conseiller en valeurs ou le sous-conseiller gère les placements de celui-ci. Un taux de rotation de 100 % signifie que le fonds achète et vend tous les titres de son portefeuille une fois au cours de la période. Plus le taux de rotation au cours d'une période est élevé, plus les frais d'opération payables par un fonds sont élevés au cours de cette période, et plus il est probable qu'un investisseur réalise des gains en capital imposables au cours de l'exercice. Il n'y a pas nécessairement de lien entre un taux de rotation élevé et le rendement d'un fonds.

Fonds d'actions internationales neutre en devises Renaissance

Actif net par part¹ du Fonds – parts de catégorie O

	2021	2020	2019	2018	2017
Actif net au début de la période	15,69 \$	13,84 \$	13,10 \$	12,23 \$	10,81 \$
Augmentation (diminution) liée à l'exploitation :					
Total des produits	0,21 \$	(1,20) \$	(0,01) \$	(2,18) \$	0,12 \$
Total des charges	–	–	–	–	–
Profits réalisés (pertes réalisées) pour la période	2,52	2,57	0,88	3,47	0,63
Profits latents (pertes latentes) pour la période	1,45	0,13	1,76	0,07	0,72
Augmentation (diminution) totale liée à l'exploitation²	4,18 \$	1,50 \$	2,63 \$	1,36 \$	1,47 \$
Distributions :					
Du revenu de placement (à l'exclusion des dividendes)	0,04 \$	0,17 \$	– \$	0,18 \$	0,05 \$
Des dividendes	–	–	–	–	–
Des gains en capital	–	–	–	0,32	–
Remboursement de capital	–	–	–	–	–
Total des distributions³	0,04 \$	0,17 \$	– \$	0,50 \$	0,05 \$
Actif net à la fin de la période	19,72 \$	15,69 \$	13,84 \$	13,10 \$	12,23 \$

¹ Cette information est tirée des états financiers annuels audités du Fonds.

² L'actif net et les distributions sont fonction du nombre réel de parts en circulation de la période en question. L'augmentation (la diminution) totale liée à l'exploitation est fonction du nombre moyen pondéré de parts en circulation au cours de la période.

³ Les distributions ont été payées au comptant ou réinvesties dans des parts additionnelles du Fonds, ou les deux.

Ratios et données supplémentaires – parts de catégorie O

	2021	2020	2019	2018	2017
Valeur liquidative totale (en milliers)⁴	6 582 \$	155 \$	175 \$	– \$	– \$
Nombre de parts en circulation⁴	333 794	9 905	12 707	1	1
Ratio des frais de gestion⁵	0,00 %	0,00 %	0,00 %	0,00 %	0,00 %
Ratio des frais de gestion avant renoncations et prises en charge⁶	0,23 %	0,37 %	0,34 %	0,00 %	0,00 %
Ratio des frais d'opération⁷	0,07 %	0,06 %	0,06 %	0,04 %	0,03 %
Taux de rotation du portefeuille⁸	41,38 %	51,09 %	34,63 %	47,76 %	27,10 %
Valeur liquidative par part	19,72 \$	15,69 \$	13,84 \$	13,10 \$	12,23 \$

⁴ L'information est présentée au 31 août de toute période indiquée.

⁵ Le ratio des frais de gestion est établi d'après le total des charges du fonds (moins les commissions et autres coûts de transaction du portefeuille) engagées par une catégorie de parts ou imputées à une catégorie de parts pour la période indiquée, et il est exprimé en pourcentage annualisé de la valeur liquidative moyenne quotidienne de cette catégorie au cours de la période.

⁶ La décision de renoncer aux frais de gestion et aux charges d'exploitation ou de les prendre en charge est au gré du gestionnaire. Cette pratique peut se poursuivre indéfiniment ou être abandonnée en tout temps sans avis aux porteurs de parts.

⁷ Le ratio des frais d'opération représente le total des commissions et des autres coûts de transaction du portefeuille avant impôt sur le résultat et est exprimé en pourcentage annualisé de la valeur liquidative moyenne quotidienne au cours de la période. Les marges associées à la négociation de titres à revenu fixe ne sont pas vérifiables et, pour cette raison, ne sont pas incluses dans le calcul du ratio des frais d'opération.

⁸ Le taux de rotation du portefeuille indique dans quelle mesure le conseiller en valeurs ou le sous-conseiller gère les placements de celui-ci. Un taux de rotation de 100 % signifie que le fonds achète et vend tous les titres de son portefeuille une fois au cours de la période. Plus le taux de rotation au cours d'une période est élevé, plus les frais d'opération payables par un fonds sont élevés au cours de cette période, et plus il est probable qu'un investisseur réalise des gains en capital imposables au cours de l'exercice. Il n'y a pas nécessairement de lien entre un taux de rotation élevé et le rendement d'un fonds.

Frais de gestion

Le Fonds paie à GACI des frais de gestion annuels pour couvrir les coûts liés à la gestion du Fonds. Ces frais de gestion sont fondés sur la valeur liquidative du Fonds, sont calculés quotidiennement et payés mensuellement. Les frais de gestion sont payés à GACI en contrepartie de la prestation de services de gestion, de placement et de conseil liés aux portefeuilles ou de dispositions prises pour la prestation de ces services. Les frais de publicité et de promotion, les charges indirectes liées aux activités du gestionnaire et les commissions de suivi sont prélevés par GACI sur les frais de gestion reçus du Fonds. Le Fonds est tenu de payer les taxes et impôts applicables aux frais de gestion versés à GACI. Veuillez vous reporter au prospectus simplifié pour connaître le montant des frais de gestion annuels pour chaque catégorie de parts.

Pour les parts de catégorie O, les frais de gestion sont négociés et payés par les porteurs de parts ou selon leurs instructions, ou encore par les courtiers et les gestionnaires discrétionnaires au nom des porteurs de parts, conformément à leurs instructions. Ces frais de gestion des parts de catégorie O n'excéderont pas les frais de gestion des parts de catégorie F.

Le tableau suivant présente la ventilation des services reçus en contrepartie des frais de gestion, exprimée en pourcentage des frais de gestion tirés du Fonds pour la période close le 31 août 2021, avant renoncations aux frais de gestion et prises en charge.

	Parts de catégorie A	Parts de catégorie F
Commissions de vente et de suivi versées aux courtiers	47,81 %	0,00 %
Frais d'administration, conseils en placement et profit	52,19 %	100,00 %

Rendement passé

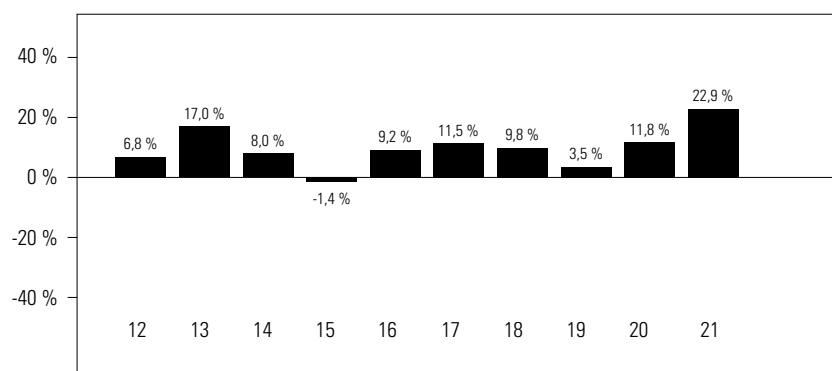
Les données sur le rendement tiennent compte du réinvestissement des distributions seulement et non des frais d'acquisition, de rachat, de placement ou d'autres frais optionnels payables par un porteur de parts qui auraient fait diminuer les rendements. Le rendement passé d'un fonds n'est pas nécessairement représentatif de son rendement futur.

Les rendements du Fonds tiennent compte des frais et des charges, et l'écart dans les rendements entre les catégories de parts est principalement attribuable aux écarts entre les ratios des frais de gestion. Se reporter à la section *Faits saillants financiers* pour connaître le ratio des frais de gestion.

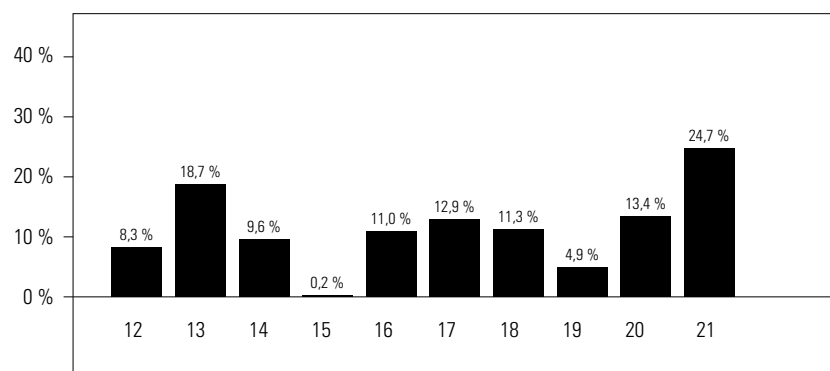
Rendements annuels

Les diagrammes à barres ci-dessous donnent le rendement annuel de chaque catégorie de parts du Fonds pour les périodes présentées et illustrent comment le rendement du Fonds varie d'une période à l'autre. Ces diagrammes indiquent en pourcentage quelle aurait été la variation, à la hausse ou à la baisse, au 31 août de l'exercice, d'un placement effectué le 1^{er} septembre, à moins d'indication contraire.

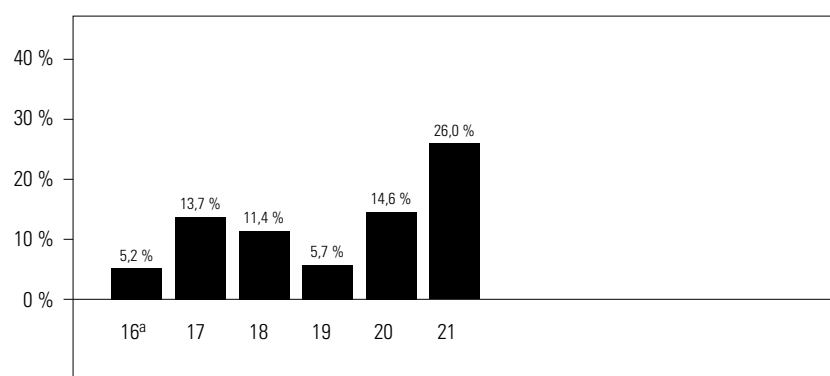
Parts de catégorie A



Parts de catégorie F



Parts de catégorie O



^a Le rendement de 2016 couvre la période du 30 octobre 2015 au 31 août 2016.

Rendements composés annuels

Le tableau suivant montre le rendement composé annuel de chaque catégorie de parts du Fonds pour chacune des périodes indiquées ayant pris fin le 31 août 2021. Le rendement composé annuel est comparé avec l'indice de référence du Fonds.

L'indice de référence du Fonds est l'indice MSCI EAEO (monnaie locale).

	1 an	3 ans	5 ans	10 ans*	Depuis le début ou des activités*	Date de début des activités
Parts de catégorie A	22,9 %	12,4 %	11,7 %	9,7 %		20 octobre 2010
Indice MSCI EAEO (monnaie locale)	28,1 %	8,6 %	9,9 %	10,3 %		
Parts de catégorie F	24,7 %	14,0 %	13,2 %	11,3 %		10 novembre 2010
Indice MSCI EAEO (monnaie locale)	28,1 %	8,6 %	9,9 %	10,3 %		
Parts de catégorie O	26,0 %	15,1 %	14,1 %		12,9 %	30 octobre 2015
Indice MSCI EAEO (monnaie locale)	28,1 %	8,6 %	9,9 %		7,8 %	

*Si une catégorie de parts a été créée il y a moins de 10 ans, le tableau indique le rendement composé annuel depuis le début des activités.

L'indice MSCI EAEO (monnaie locale) est un indice pondéré en fonction de la capitalisation boursière, ajusté au flottant, et composé de titres de sociétés d'indices boursiers de pays développés à économie de marché d'Europe, d'Australie et d'Extrême-Orient.

Une analyse du rendement relatif du Fonds par rapport à son indice de référence est présentée à la section *Résultats d'exploitation*.

Aperçu du portefeuille de placements (au 31 août 2021)

Le Fonds investit surtout dans les parts du fonds sous-jacent. Vous pouvez trouver le prospectus et des renseignements supplémentaires sur le fonds sous-jacent à l'adresse www.sedar.com.

L'aperçu du portefeuille de placements pourrait changer en raison des opérations courantes dans le portefeuille du fonds de placement. Vous pouvez obtenir une mise à jour trimestrielle en consultant le site www.investissementsrenaissance.ca. Le Fonds investit principalement dans les parts du Fonds d'actions internationales Renaissance et tente de réduire son risque de change lié aux devises autres que le dollar canadien en mettant en œuvre une stratégie de couverture de change. Les renseignements ci-dessous présentent la répartition du portefeuille du Fonds et les principales positions du Fonds d'actions internationales Renaissance. Dans le cas d'un fonds comprenant moins de 25 positions, toutes les positions sont indiquées.

<i>Répartition du portefeuille</i>	<i>% de la valeur liquidative</i>	<i>Principales positions</i>	<i>% de la valeur liquidative</i>
Japon	21,3	Keyence Corp.	3,2
Suisse	15,5	Novo Nordisk AS, série B	3,1
Autres actions	13,2	ASML Holding NV	3,0
France	9,7	Roche Holding AG Genussscheine	2,7
Danemark	9,6	Taiwan Semiconductor Manufacturing Co. Ltd., CAAÉ	2,7
Hong Kong	7,9	Experian PLC	2,4
Royaume-Uni	7,6	Daikin Industries Ltd.	2,4
Allemagne	6,6	AIA Group Ltd.	2,4
Australie	3,4	Kuehne + Nagel International AG, actions nominatives	2,4
Pays-Bas	3,0	Hoya Corp.	2,4
Trésorerie	2,7	Merck KGaA	2,4
Contrats à terme de gré à gré et opérations au comptant	-0,5	Novozymes AS, catégorie B	2,4
		CSL Ltd.	2,3
		Diageo PLC	2,2
		L'Oréal SA	2,2
		Makita Corp.	2,2
		Dassault Systèmes SE	2,2
		Trésorerie	2,2
		Adidas AG	2,2
		Nestlé SA, actions nominatives	2,1
		Coloplast AS, catégorie B	2,1
		Givaudan SA, actions nominatives	2,1
		LVMH Moët Hennessy-Louis Vuitton SA	2,1
		Shin-Etsu Chemicals Co. Ltd.	2,1
		Christian Hansen Holdings AS	2,1

Note sur les énoncés prospectifs

Le rapport de la direction sur le rendement du fonds peut renfermer des énoncés prospectifs. Les énoncés prospectifs incluent des déclarations qui sont de nature prédictive, qui dépendent d'événements ou de situations futurs ou qui y renvoient ou qui incluent des termes comme « s'attend », « prévoit », « compte », « planifie », « croit », « estime » et autres expressions similaires. En outre, toute déclaration qui pourrait être faite sur le rendement futur, les stratégies ou les perspectives et la prise de mesures futures possibles par le fonds constitue également un énoncé prospectif. Les énoncés prospectifs ne garantissent pas le rendement futur. Ces énoncés comportent des risques connus et inconnus, des incertitudes et d'autres facteurs qui pourraient faire en sorte que les réalisations et les résultats réels du fonds diffèrent sensiblement de ceux décrits explicitement ou implicitement par ces énoncés. Ces facteurs comprennent, entre autres, la situation économique générale, la conjoncture du marché et des affaires, les fluctuations du cours des titres, des taux d'intérêt et des taux de change, les modifications apportées à la réglementation gouvernementale et les catastrophes.

La liste susmentionnée de facteurs importants susceptibles d'influer sur les résultats futurs n'est pas exhaustive. Avant de prendre toute décision de placement, le lecteur est également incité à examiner attentivement ces facteurs ainsi que d'autres facteurs. Gestion d'actifs CIBC inc. ne se considère pas tenue de mettre à jour ou de réviser les énoncés prospectifs, qu'il s'agisse de nouvelles informations, d'événements futurs ou autrement, avant la publication du prochain rapport de la direction sur le rendement du fonds, et elle rejette toute responsabilité à cet égard.



Investissements Renaissance

1500, boulevard Robert-Bourassa, bureau 800
Montréal (Québec)
H3A 3S6
1-888-888-3863

Site Web

www.investissementsrenaissance.ca

Gestion d'actifs CIBC inc., gestionnaire et fiduciaire de la famille de fonds Investissements Renaissance, est une filiale en propriété exclusive de la Banque Canadienne Impériale de Commerce. Veuillez lire le prospectus simplifié de la famille de fonds Investissements Renaissance, des Portefeuilles Axiom et des Mandats privés Renaissance avant d'investir. Pour obtenir une copie du prospectus simplifié, composez le 1-888-888-3863, envoyez un courriel à info@investissementsrenaissance.ca ou parlez-en à votre conseiller.

Investissements Renaissance^{MD} est offert par Gestion d'actifs CIBC inc. et est une marque déposée de celle-ci.