

Rapport annuel de la direction sur le rendement du fonds

pour l'exercice clos le 31 août 2021

Tous les chiffres sont en dollars canadiens, sauf indication contraire.

Le présent rapport annuel de la direction sur le rendement du fonds contient les faits saillants financiers, mais n'inclut pas les états financiers annuels du fonds de placement. Vous pouvez obtenir un exemplaire des états financiers annuels sur demande et sans frais, en composant le 1-888-888-3863, en nous écrivant à Investissements Renaissance, 1500, boulevard Robert-Bourassa, bureau 800, Montréal (Québec) H3A 3S6, ou en consultant notre site Web à l'adresse www.investissementsrenaissance.ca ou le site SEDAR à l'adresse www.sedar.com.

Les porteurs de parts peuvent également obtenir de cette façon le rapport financier intermédiaire, les politiques et procédures de vote par procuration, le dossier de vote par procuration et l'information trimestrielle sur le portefeuille.

Analyse du rendement du fonds par la direction

Objectif et stratégies de placement

Objectif de placement : Le Portefeuille optimal de revenu prudent Renaissance (désigné le *Fonds*) cherche à produire un niveau élevé de revenu et des possibilités d'appréciation du capital en investissant principalement dans des parts de fonds communs de placement canadiens ou mondiaux, ou les deux (désignés les *fonds sous-jacents*).

Stratégies de placement : Le Fonds investit principalement dans des parts de fonds communs de placement gérés par le gestionnaire ou un membre de son groupe. Le conseiller en valeurs a établi une pondération stratégique à long terme pour le Fonds dont l'actif, dans des conditions du marché normales, se compose ainsi : titres à revenu fixe (65 % - 95 %) et actions (5 % - 35 %). Le conseiller en valeurs peut examiner et rajuster la composition de l'actif, à son entière discrétion, selon la conjoncture économique et la valeur relative du revenu et des titres de participation.

Risque

Le Fonds est un fonds équilibré de titres à revenu fixe canadiens qui s'adresse aux investisseurs privilégiant les placements de court à moyen terme et pouvant tolérer un risque de placement faible.

Pour la période close le 31 août 2021, le niveau de risque global du Fonds est resté identique à celui mentionné dans le prospectus simplifié du Fonds.

Résultats d'exploitation

Gestion d'actifs CIBC inc. (désignée *GACI*, le *gestionnaire* ou le *conseiller en valeurs*) est le conseiller en valeurs du Fonds. Le commentaire qui suit présente un sommaire des résultats d'exploitation pour la période close le 31 août 2021. Tous les montants sont en milliers de dollars, sauf indication contraire.

La valeur liquidative du Fonds est passée de 100 059 \$ au 31 août 2020 à 93 841 \$ au 31 août 2021, en baisse de 6 % pour la période. La baisse globale de la valeur liquidative découle des rachats nets de 9 637 \$, contrebalancés en partie par le rendement positif des placements.

Les parts de catégorie A du Fonds ont dégagé un rendement de 3,9 % pour la période, contre respectivement -1,7 % et 26,4 % pour ses indices de référence principaux, soit l'indice des obligations universelles FTSE Canada et l'indice mondial MSCI (désignés les *indices de référence principaux*). L'indice mixte du Fonds, tel qu'il est décrit sous *Rendements composés annuels* dans la section *Rendement passé*, a dégagé un rendement de 3,6 % pour la même période. L'indice mixte reflète étroitement les catégories d'actifs dans lesquelles le Fonds investit, et il s'avère plus utile pour l'évaluation du rendement du Fonds. Le rendement du Fonds tient compte des frais et des charges, ce qui n'est pas le cas de celui des indices de référence. Voir la section *Rendement passé* pour connaître les rendements des autres catégories de parts offertes par le Fonds.

La pandémie de COVID-19 a continué d'avoir une incidence notable sur l'économie pendant la période. Vers la fin de 2020, un certain nombre de vaccins contre la COVID-19 ont montré des taux d'efficacité plus élevés que prévu pendant les phases finales des essais cliniques et ont été approuvés par les autorités sanitaires. L'approbation et la distribution des vaccins ainsi que la réouverture de l'économie ont stimulé la confiance des investisseurs, surtout aux États-Unis, où la remise en marche a poussé les autres pays du monde à reprendre leurs activités. Au Canada, aux États-Unis et en Europe, les campagnes de vaccination se sont intensifiées, mais de nombreux pays en développement ne sont pas parvenus à suivre le rythme.

L'élection présidentielle américaine est devenue le centre de l'attention en octobre et en novembre 2020, alimentant la volatilité des marchés. Après l'élection, la nouvelle administration américaine s'est empressée d'adopter un nouveau programme budgétaire pour contrer l'incidence des mesures de confinement en cours.

Les taux des obligations canadiennes ont augmenté au premier trimestre de 2021, les mesures de relance de l'économie ayant entraîné à la hausse les prévisions d'inflation. Toutefois, les préoccupations inflationnistes se sont quelque peu atténuées, les investisseurs ayant en grande partie adopté la perspective du Conseil des gouverneurs de la Réserve fédérale américaine (désigné la *Réserve fédérale*) selon laquelle l'inflation n'augmenterait que

temporairement. Les mesures d'urgence mises en place par les banques centrales et les gouvernements pour s'assurer que les liquidités étaient abondantes ont contribué à l'amélioration du rendement des actifs à risque élevé.

À sa réunion de juin, la Réserve fédérale a revu à la hausse ses prévisions de croissance et d'inflation à court terme. De nombreux membres de la Réserve fédérale ont également indiqué qu'ils prévoient que la première hausse des taux d'intérêt aurait lieu au début de 2023, plus tôt que ce à quoi les investisseurs s'attendaient.

Les pressions inflationnistes exercées sur le transport, les produits de base et les biens s'expliquaient par la reprise de l'économie, le niveau historiquement bas des stocks et la perturbation des chaînes d'approvisionnement.

Dans le marché boursier canadien, l'inflation plus élevée a entraîné à la hausse le prix de la plupart des produits de base. Notamment, la demande de nombreux métaux de base et de produits de base énergétiques a considérablement augmenté en raison des plans de dépenses dans les infrastructures et de la croissance économique, tandis que l'offre est demeurée limitée. Après une solide reprise attribuable à la remise en marche de l'économie, la croissance économique a commencé à ralentir.

Les actions des sociétés d'infrastructures mondiales étaient parmi les plus exposées à la reprise de l'économie et le cours de leurs actions a en général été plus volatil. Les taux d'intérêt à l'échelle mondiale sont demeurés bas, ce qui a soutenu les évaluations et les investissements des sociétés d'infrastructures.

Sur les marchés mondiaux de titres à revenu fixe, les obligations souveraines ont affiché des rendements totaux négatifs, les taux ayant augmenté. Les marchés du crédit ont généré des rendements excédentaires positifs par rapport à ceux des obligations souveraines, soutenus par les données solides sur l'emploi et le rebond du secteur manufacturier.

Le Fonds d'obligations canadiennes Renaissance est celui qui a le plus contribué au rendement du Fonds, suivi du Fonds d'obligations mondiales Renaissance et du Fonds de dividendes canadien Renaissance.

Le Fonds d'obligations à haut rendement Renaissance est celui qui a le plus nuï au rendement du Fonds, suivi du Fonds d'infrastructure mondial Renaissance et du Fonds de revenu à taux variable Renaissance.

Le taux de rotation plus élevé du portefeuille du Fonds pour la période découle d'un rééquilibrage des fonds sous-jacents.

Événements récents

À compter du 1^{er} septembre 2021, GACI, à titre de gestionnaire, paiera les charges d'exploitation du Fonds, autres que certaines charges, en contrepartie du paiement par le Fonds de frais d'administration annuels fixes. Ces frais s'appliqueront à toutes les catégories du Fonds, à l'exception de la catégorie O, et correspondront à un pourcentage précis de la valeur liquidative de chaque catégorie du Fonds.

La pandémie de COVID-19 et les restrictions imposées par les gouvernements à l'échelle du globe pour la limiter ont ébranlé, de manière imprévisible et sans précédent, l'économie mondiale et les

marchés des capitaux. L'éclosion de la COVID-19 pourrait avoir une incidence négative sur le rendement du Fonds.

Opérations entre parties liées

Les rôles et responsabilités de la Banque Canadienne Impériale de Commerce (désignée la *Banque CIBC*) et des membres de son groupe, en ce qui a trait au Fonds, se résument comme suit et sont assortis des frais et honoraires (collectivement, désignés les *frais*) décrits ci-après.

Gestionnaire, fiduciaire et conseiller en valeurs du Fonds

GACI, filiale en propriété exclusive de la Banque CIBC, agit en qualité de gestionnaire, de fiduciaire et de conseiller en valeurs du Fonds. À titre de gestionnaire, GACI reçoit des frais de gestion à l'égard des activités et de l'exploitation quotidiennes du Fonds, calculés en fonction de la valeur liquidative de chaque catégorie de parts du Fonds, comme il est décrit à la section *Frais de gestion*. À titre de fiduciaire, GACI est le titulaire des biens (liquidités et titres) du Fonds pour le compte des porteurs de parts. À titre de conseiller en valeurs, GACI fournit des services de conseil en placement et de gestion de portefeuille au Fonds ou prend des dispositions pour la prestation de ces services. GACI rémunère également les courtiers pour les activités de commercialisation liées au Fonds. De temps à autre, GACI peut investir dans des parts du Fonds.

Placeur

Des courtiers et d'autres sociétés vendent les parts du Fonds aux investisseurs. Ces courtiers et autres sociétés comprennent les courtiers liés à GACI, comme la division de courtage à escompte Pro-Investisseurs CIBC de Services Investisseurs CIBC inc. (désignée *SI CIBC*), la division Service Impérial CIBC de SI CIBC et la division CIBC Wood Gundy de Marchés mondiaux CIBC inc. (désignée *MM CIBC*). SI CIBC et MM CIBC sont des filiales en propriété exclusive de la Banque CIBC.

GACI peut payer des commissions de vente et de suivi à ces courtiers et sociétés relativement à la vente de parts du Fonds. Ces courtiers et autres sociétés peuvent verser une partie de ces commissions de vente et de suivi à leurs conseillers qui vendent des parts du Fonds aux investisseurs.

Ententes et rabais de courtage

Le conseiller en valeurs prend des décisions, notamment sur la sélection des marchés et des courtiers ainsi que sur la négociation des commissions, en ce qui a trait à l'acquisition et à la vente de titres en portefeuille et de certains produits dérivés et à l'exécution des opérations sur portefeuille. Les activités de courtage peuvent être attribuées par le conseiller en valeurs à MM CIBC et CIBC World Markets Corp., toutes deux filiales de la Banque CIBC. MM CIBC et CIBC World Markets Corp. peuvent aussi réaliser des marges à la vente de titres à revenu fixe, d'autres titres et de certains produits dérivés au Fonds. La marge correspond à l'écart entre les cours vendeur et acheteur d'un titre dans un marché donné, en ce qui a trait à l'exécution des opérations sur portefeuille. Elle varie selon divers facteurs, comme la nature et la liquidité du titre.

Les courtiers, y compris MM CIBC et CIBC World Markets Corp., peuvent fournir des biens et des services, autres que ceux relatifs à

l'exécution d'ordres, lorsque GACI traite les opérations de courtage par leur entremise (désignés, dans l'industrie, rabais de courtage). Ces biens et services sont payés à même une partie des commissions de courtage, aident GACI à prendre des décisions en matière de placement pour le Fonds ou sont liés directement à l'exécution des opérations sur portefeuille au nom du Fonds.

Les frais et les marges pour les services rendus par le dépositaire et directement liés à l'exécution des opérations sur portefeuille par le Fonds sont payés par GACI ou par le courtier ou les courtiers à la demande de GACI, jusqu'à concurrence du montant des crédits découlant des rabais de courtage issus des activités de négociation au nom du Fonds au cours du mois en question.

En outre, le gestionnaire peut signer des ententes de récupération de la commission avec certains courtiers à l'égard du Fonds. Toute commission récupérée est versée au Fonds.

Au cours de la période, le Fonds n'a versé aucune commission de courtage ni aucuns autres frais à MM CIBC ou à CIBC World Markets Corp. Les marges associées aux titres à revenu fixe et à d'autres titres ne sont pas vérifiables et, pour cette raison, ne peuvent être incluses dans le calcul de ces montants.

Opérations du Fonds

Le Fonds peut conclure une ou plusieurs des opérations suivantes (désignées les *opérations entre parties liées*) en se fondant sur les instructions permanentes émises par le Comité d'examen indépendant (désigné le CEI) :

- investir dans des titres de participation de la Banque CIBC ou d'émetteurs liés au sous-conseiller en valeurs ou détenir ces titres;
- investir dans des titres de créance non négociés en Bourse de la Banque CIBC ou d'un émetteur lié, dont la durée jusqu'à l'échéance est de 365 jours ou plus, émis dans le cadre d'un placement initial ou achetés sur le marché secondaire, ou détenir de tels titres;
- faire un placement dans les titres d'un émetteur lorsque MM CIBC, CIBC World Markets Corp. ou tout membre du groupe de la Banque CIBC (désignés le *courtier lié* ou les *courtiers liés*) agit à titre de preneur ferme au cours du placement des titres ou en tout temps au cours de la période de 60 jours suivant la fin du placement de ceux-ci (dans le cas d'un « placement privé », en conformité avec la dispense relative aux placements privés et les politiques et procédures portant sur ces placements);
- conclure avec un courtier lié, lorsque celui-ci agit à titre de mandant, des opérations d'achat ou de vente de titres de capitaux propres ou de créance;
- entreprendre des opérations sur devises et sur instruments dérivés liés à des devises lorsqu'une partie liée agit à titre de contrepartiste;
- conclure des opérations d'achat ou de vente de titres avec un autre fonds de placement ou un compte sous gestion géré par le gestionnaire ou un des membres de son groupe (désignées les *opérations entre fonds* ou *opérations de compensation*); et
- effectuer des transferts en nature en recevant des titres d'un compte sous gestion ou d'un autre fonds de placement gérés par le gestionnaire ou par un membre de son groupe ou en livrant des

titres à ce compte ou à ce fonds de placement relativement à l'achat ou au rachat de parts du Fonds, sous réserve de certaines conditions.

Le CEI examine au moins une fois par année les opérations entre parties liées à l'égard desquelles il a émis des instructions permanentes. Le CEI est tenu d'aviser les autorités canadiennes en valeurs mobilières, après qu'une question a été soumise à son attention par le gestionnaire, s'il juge qu'une décision de placement n'a pas été prise en conformité avec les conditions imposées par la législation en valeurs mobilières ou par le CEI à l'égard de toute opération entre parties liées nécessitant son approbation.

Dépositaire

La Compagnie Trust CIBC Mellon est le dépositaire du Fonds (désignée le *dépositaire*). Le dépositaire détient la totalité des liquidités et des titres du Fonds et s'assure que ces actifs sont conservés séparément des autres liquidités ou titres qu'il peut détenir. Le dépositaire fournit également d'autres services au Fonds, y compris la tenue des dossiers et le traitement des opérations de change. Les frais et les marges pour les services rendus par le dépositaire et directement liés à l'exécution des opérations sur portefeuille par le Fonds sont payés par GACI ou par le courtier ou les courtiers à la demande de GACI, jusqu'à concurrence du montant des crédits découlant des rabais de courtage issus des activités de négociation au nom du Fonds au cours du mois en question. Tous les autres frais et marges découlant des services rendus par le dépositaire sont payés par le gestionnaire et recouverts auprès du Fonds. La Banque CIBC détient une participation de 50 % dans le dépositaire.

Fournisseur de services

La Société de services de titres mondiaux CIBC Mellon (désignée *STM CIBC*) fournit certains services au Fonds, y compris des services de prêt de titres, de comptabilité, d'information financière et d'évaluation de portefeuille. Les frais pour ces services sont payés par le gestionnaire et recouverts auprès du Fonds. La Banque CIBC détient indirectement une participation de 50 % dans STM CIBC.

Portefeuille optimal de revenu prudent Renaissance

Faits saillants financiers

Les tableaux ci-dessous présentent les principales informations financières sur le Fonds et ont pour objet de vous aider à mieux comprendre le rendement financier du Fonds pour les périodes closes le 31 août.

Actif net par part¹ du Fonds – parts de catégorie A

	2021	2020	2019	2018	2017
Actif net au début de la période	11,01 \$	10,85 \$	10,49 \$	10,84 \$	11,05 \$
Augmentation (diminution) liée à l'exploitation :					
Total des produits	0,34 \$	0,36 \$	0,37 \$	0,39 \$	0,38 \$
Total des charges	(0,18)	(0,18)	(0,17)	(0,17)	(0,18)
Profits réalisés (pertes réalisées) pour la période	0,18	(0,02)	(0,11)	0,19	0,11
Profits latents (pertes latentes) pour la période	0,07	0,16	0,43	(0,29)	(0,26)
Augmentation (diminution) totale liée à l'exploitation²	0,41 \$	0,32 \$	0,52 \$	0,12 \$	0,05 \$
Distributions :					
Du revenu de placement (à l'exclusion des dividendes)	0,12 \$	0,16 \$	0,19 \$	0,20 \$	0,18 \$
Des dividendes	0,02	0,02	0,02	0,02	0,02
Des gains en capital	–	–	–	0,26	0,07
Remboursement de capital	–	–	–	–	–
Total des distributions³	0,14 \$	0,18 \$	0,21 \$	0,48 \$	0,27 \$
Actif net à la fin de la période	11,29 \$	11,01 \$	10,85 \$	10,49 \$	10,84 \$

¹ Cette information est tirée des états financiers annuels audités du Fonds.

² L'actif net et les distributions sont fonction du nombre réel de parts en circulation de la période en question. L'augmentation (la diminution) totale liée à l'exploitation est fonction du nombre moyen pondéré de parts en circulation au cours de la période.

³ Les distributions ont été payées au comptant ou réinvesties dans des parts additionnelles du Fonds, ou les deux.

Ratios et données supplémentaires – parts de catégorie A

	2021	2020	2019	2018	2017
Valeur liquidative totale (en milliers)⁴	63 939 \$	69 019 \$	70 471 \$	87 361 \$	110 930 \$
Nombre de parts en circulation⁴	5 661 451	6 266 384	6 496 403	8 330 813	10 237 659
Ratio des frais de gestion⁵	1,62 %	1,62 %	1,62 %	1,62 %	1,62 %
Ratio des frais de gestion avant renoncations et prises en charge⁶	1,86 %	1,88 %	1,90 %	1,90 %	1,90 %
Ratio des frais d'opération⁷	0,02 %	0,02 %	0,01 %	0,03 %	0,04 %
Taux de rotation du portefeuille⁸	39,06 %	14,19 %	5,22 %	9,16 %	8,95 %
Valeur liquidative par part	11,29 \$	11,01 \$	10,85 \$	10,49 \$	10,84 \$

⁴ L'information est présentée au 31 août de toute période indiquée.

⁵ Le ratio des frais de gestion est établi d'après le total des charges du fonds (moins les commissions et autres coûts de transaction du portefeuille) engagées par une catégorie de parts ou imputées à une catégorie de parts pour la période indiquée, et il est exprimé en pourcentage annualisé de la valeur liquidative moyenne quotidienne de cette catégorie au cours de la période.

⁶ La décision de renoncer aux frais de gestion et aux charges d'exploitation ou de les prendre en charge est au gré du gestionnaire. Cette pratique peut se poursuivre indéfiniment ou être abandonnée en tout temps sans avis aux porteurs de parts.

⁷ Le ratio des frais d'opération représente le total des commissions et des autres coûts de transaction du portefeuille avant impôt sur le résultat et est exprimé en pourcentage annualisé de la valeur liquidative moyenne quotidienne au cours de la période. Les marges associées à la négociation de titres à revenu fixe ne sont pas vérifiables et, pour cette raison, ne sont pas incluses dans le calcul du ratio des frais d'opération.

⁸ Le taux de rotation du portefeuille indique dans quelle mesure le conseiller en valeurs ou le sous-conseiller gère les placements de celui-ci. Un taux de rotation de 100 % signifie que le fonds achète et vend tous les titres de son portefeuille une fois au cours de la période. Plus le taux de rotation au cours d'une période est élevé, plus les frais d'opération payables par un fonds sont élevés au cours de cette période, et plus il est probable qu'un investisseur réalise des gains en capital imposables au cours de l'exercice. Il n'y a pas nécessairement de lien entre un taux de rotation élevé et le rendement d'un fonds.

Portefeuille optimal de revenu prudent Renaissance

Actif net par part¹ du Fonds – parts de catégorie T4

	2021	2020	2019	2018	2017
Actif net au début de la période	9,67 \$	9,74 \$	9,61 \$	9,90 \$	10,32 \$
Augmentation (diminution) liée à l'exploitation :					
Total des produits	0,30 \$	0,32 \$	0,34 \$	0,36 \$	0,36 \$
Total des charges	(0,16)	(0,16)	(0,15)	(0,16)	(0,16)
Profits réalisés (pertes réalisées) pour la période	0,16	(0,01)	(0,11)	0,19	0,11
Profits latents (pertes latentes) pour la période	0,09	0,12	0,29	(0,29)	(0,24)
Augmentation (diminution) totale liée à l'exploitation²	0,39 \$	0,27 \$	0,37 \$	0,10 \$	0,07 \$
Distributions :					
Du revenu de placement (à l'exclusion des dividendes)	0,29 \$	0,31 \$	0,30 \$	0,32 \$	0,33 \$
Des dividendes	0,02	0,01	0,01	0,01	0,01
Des gains en capital	–	–	–	0,09	0,14
Remboursement de capital	0,08	0,06	0,07	–	–
Total des distributions³	0,39 \$	0,38 \$	0,38 \$	0,42 \$	0,48 \$
Actif net à la fin de la période	9,64 \$	9,67 \$	9,74 \$	9,61 \$	9,90 \$

¹ Cette information est tirée des états financiers annuels audités du Fonds.

² L'actif net et les distributions sont fonction du nombre réel de parts en circulation de la période en question. L'augmentation (la diminution) totale liée à l'exploitation est fonction du nombre moyen pondéré de parts en circulation au cours de la période.

³ Les distributions ont été payées au comptant ou réinvesties dans des parts additionnelles du Fonds, ou les deux.

Ratios et données supplémentaires – parts de catégorie T4

	2021	2020	2019	2018	2017
Valeur liquidative totale (en milliers)⁴	2 337 \$	2 651 \$	3 336 \$	5 688 \$	8 891 \$
Nombre de parts en circulation⁴	242 280	274 069	342 415	591 882	897 990
Ratio des frais de gestion⁵	1,63 %	1,62 %	1,61 %	1,60 %	1,61 %
Ratio des frais de gestion avant renoncations et prises en charge⁶	1,87 %	1,88 %	1,89 %	1,87 %	1,87 %
Ratio des frais d'opération⁷	0,02 %	0,02 %	0,01 %	0,03 %	0,04 %
Taux de rotation du portefeuille⁸	39,06 %	14,19 %	5,22 %	9,16 %	8,95 %
Valeur liquidative par part	9,64 \$	9,67 \$	9,74 \$	9,61 \$	9,90 \$

⁴ L'information est présentée au 31 août de toute période indiquée.

⁵ Le ratio des frais de gestion est établi d'après le total des charges du fonds (moins les commissions et autres coûts de transaction du portefeuille) engagées par une catégorie de parts ou imputées à une catégorie de parts pour la période indiquée, et il est exprimé en pourcentage annualisé de la valeur liquidative moyenne quotidienne de cette catégorie au cours de la période.

⁶ La décision de renoncer aux frais de gestion et aux charges d'exploitation ou de les prendre en charge est au gré du gestionnaire. Cette pratique peut se poursuivre indéfiniment ou être abandonnée en tout temps sans avis aux porteurs de parts.

⁷ Le ratio des frais d'opération représente le total des commissions et des autres coûts de transaction du portefeuille avant impôt sur le résultat et est exprimé en pourcentage annualisé de la valeur liquidative moyenne quotidienne au cours de la période. Les marges associées à la négociation de titres à revenu fixe ne sont pas vérifiables et, pour cette raison, ne sont pas incluses dans le calcul du ratio des frais d'opération.

⁸ Le taux de rotation du portefeuille indique dans quelle mesure le conseiller en valeurs ou le sous-conseiller gère les placements de celui-ci. Un taux de rotation de 100 % signifie que le fonds achète et vend tous les titres de son portefeuille une fois au cours de la période. Plus le taux de rotation au cours d'une période est élevé, plus les frais d'opération payables par un fonds sont élevés au cours de cette période, et plus il est probable qu'un investisseur réalise des gains en capital imposables au cours de l'exercice. Il n'y a pas nécessairement de lien entre un taux de rotation élevé et le rendement d'un fonds.

Portefeuille optimal de revenu prudent Renaissance

Actif net par part¹ du Fonds – parts de catégorie T6

	2021	2020	2019	2018	2017
Actif net au début de la période	8,40 \$	8,64 \$	8,70 \$	9,14 \$	9,70 \$
Augmentation (diminution) liée à l'exploitation :					
Total des produits	0,25 \$	0,28 \$	0,30 \$	0,33 \$	0,33 \$
Total des charges	(0,14)	(0,14)	(0,14)	(0,15)	(0,16)
Profits réalisés (pertes réalisées) pour la période	0,14	(0,01)	(0,09)	0,18	0,10
Profits latents (pertes latentes) pour la période	0,03	0,07	0,32	(0,25)	(0,24)
Augmentation (diminution) totale liée à l'exploitation²	0,28 \$	0,20 \$	0,39 \$	0,11 \$	0,03 \$
Distributions :					
Du revenu de placement (à l'exclusion des dividendes)	0,37 \$	0,38 \$	0,39 \$	0,41 \$	0,43 \$
Des dividendes	0,01	0,01	0,01	0,01	0,01
Des gains en capital	–	–	–	0,07	0,18
Remboursement de capital	0,12	0,11	0,12	0,06	–
Total des distributions³	0,50 \$	0,50 \$	0,52 \$	0,55 \$	0,62 \$
Actif net à la fin de la période	8,20 \$	8,40 \$	8,64 \$	8,70 \$	9,14 \$

¹ Cette information est tirée des états financiers annuels audités du Fonds.

² L'actif net et les distributions sont fonction du nombre réel de parts en circulation de la période en question. L'augmentation (la diminution) totale liée à l'exploitation est fonction du nombre moyen pondéré de parts en circulation au cours de la période.

³ Les distributions ont été payées au comptant ou réinvesties dans des parts additionnelles du Fonds, ou les deux.

Ratios et données supplémentaires – parts de catégorie T6

	2021	2020	2019	2018	2017
Valeur liquidative totale (en milliers)⁴	779 \$	1 007 \$	1 394 \$	1 972 \$	3 475 \$
Nombre de parts en circulation⁴	94 993	119 926	161 373	226 771	380 325
Ratio des frais de gestion⁵	1,64 %	1,65 %	1,65 %	1,65 %	1,66 %
Ratio des frais de gestion avant renoncations et prises en charge⁶	1,87 %	1,90 %	1,92 %	1,91 %	1,91 %
Ratio des frais d'opération⁷	0,02 %	0,02 %	0,01 %	0,03 %	0,04 %
Taux de rotation du portefeuille⁸	39,06 %	14,19 %	5,22 %	9,16 %	8,95 %
Valeur liquidative par part	8,20 \$	8,40 \$	8,64 \$	8,70 \$	9,14 \$

⁴ L'information est présentée au 31 août de toute période indiquée.

⁵ Le ratio des frais de gestion est établi d'après le total des charges du fonds (moins les commissions et autres coûts de transaction du portefeuille) engagées par une catégorie de parts ou imputées à une catégorie de parts pour la période indiquée, et il est exprimé en pourcentage annualisé de la valeur liquidative moyenne quotidienne de cette catégorie au cours de la période.

⁶ La décision de renoncer aux frais de gestion et aux charges d'exploitation ou de les prendre en charge est au gré du gestionnaire. Cette pratique peut se poursuivre indéfiniment ou être abandonnée en tout temps sans avis aux porteurs de parts.

⁷ Le ratio des frais d'opération représente le total des commissions et des autres coûts de transaction du portefeuille avant impôt sur le résultat et est exprimé en pourcentage annualisé de la valeur liquidative moyenne quotidienne au cours de la période. Les marges associées à la négociation de titres à revenu fixe ne sont pas vérifiables et, pour cette raison, ne sont pas incluses dans le calcul du ratio des frais d'opération.

⁸ Le taux de rotation du portefeuille indique dans quelle mesure le conseiller en valeurs ou le sous-conseiller gère les placements de celui-ci. Un taux de rotation de 100 % signifie que le fonds achète et vend tous les titres de son portefeuille une fois au cours de la période. Plus le taux de rotation au cours d'une période est élevé, plus les frais d'opération payables par un fonds sont élevés au cours de cette période, et plus il est probable qu'un investisseur réalise des gains en capital imposables au cours de l'exercice. Il n'y a pas nécessairement de lien entre un taux de rotation élevé et le rendement d'un fonds.

Portefeuille optimal de revenu prudent Renaissance

Actif net par part¹ du Fonds – parts de catégorie Sélecte

	2021	2020	2019	2018	2017
Actif net au début de la période	10,77 \$	10,61 \$	10,26 \$	10,62 \$	10,82 \$
Augmentation (diminution) liée à l'exploitation :					
Total des produits	0,33 \$	0,35 \$	0,36 \$	0,38 \$	0,38 \$
Total des charges	(0,15)	(0,15)	(0,14)	(0,15)	(0,15)
Profits réalisés (pertes réalisées) pour la période	0,18	(0,02)	(0,11)	0,20	0,11
Profits latents (pertes latentes) pour la période	0,04	0,10	0,35	(0,29)	(0,24)
Augmentation (diminution) totale liée à l'exploitation²	0,40 \$	0,28 \$	0,46 \$	0,14 \$	0,10 \$
Distributions :					
Du revenu de placement (à l'exclusion des dividendes)	0,14 \$	0,19 \$	0,21 \$	0,22 \$	0,20 \$
Des dividendes	0,02	0,02	0,02	0,02	0,02
Des gains en capital	–	–	–	0,28	0,07
Remboursement de capital	–	–	–	–	–
Total des distributions³	0,16 \$	0,21 \$	0,23 \$	0,52 \$	0,29 \$
Actif net à la fin de la période	11,04 \$	10,77 \$	10,61 \$	10,26 \$	10,62 \$

¹ Cette information est tirée des états financiers annuels audités du Fonds.

² L'actif net et les distributions sont fonction du nombre réel de parts en circulation de la période en question. L'augmentation (la diminution) totale liée à l'exploitation est fonction du nombre moyen pondéré de parts en circulation au cours de la période.

³ Les distributions ont été payées au comptant ou réinvesties dans des parts additionnelles du Fonds, ou les deux.

Ratios et données supplémentaires – parts de catégorie Sélecte

	2021	2020	2019	2018	2017
Valeur liquidative totale (en milliers)⁴	2 485 \$	3 036 \$	5 014 \$	8 498 \$	14 787 \$
Nombre de parts en circulation⁴	225 139	281 975	472 697	828 541	1 392 334
Ratio des frais de gestion⁵	1,39 %	1,38 %	1,38 %	1,40 %	1,41 %
Ratio des frais de gestion avant renoncations et prises en charge⁶	1,65 %	1,65 %	1,65 %	1,67 %	1,67 %
Ratio des frais d'opération⁷	0,02 %	0,02 %	0,01 %	0,03 %	0,04 %
Taux de rotation du portefeuille⁸	39,06 %	14,19 %	5,22 %	9,16 %	8,95 %
Valeur liquidative par part	11,04 \$	10,77 \$	10,61 \$	10,26 \$	10,62 \$

⁴ L'information est présentée au 31 août de toute période indiquée.

⁵ Le ratio des frais de gestion est établi d'après le total des charges du fonds (moins les commissions et autres coûts de transaction du portefeuille) engagées par une catégorie de parts ou imputées à une catégorie de parts pour la période indiquée, et il est exprimé en pourcentage annualisé de la valeur liquidative moyenne quotidienne de cette catégorie au cours de la période.

⁶ La décision de renoncer aux frais de gestion et aux charges d'exploitation ou de les prendre en charge est au gré du gestionnaire. Cette pratique peut se poursuivre indéfiniment ou être abandonnée en tout temps sans avis aux porteurs de parts.

⁷ Le ratio des frais d'opération représente le total des commissions et des autres coûts de transaction du portefeuille avant impôt sur le résultat et est exprimé en pourcentage annualisé de la valeur liquidative moyenne quotidienne au cours de la période. Les marges associées à la négociation de titres à revenu fixe ne sont pas vérifiables et, pour cette raison, ne sont pas incluses dans le calcul du ratio des frais d'opération.

⁸ Le taux de rotation du portefeuille indique dans quelle mesure le conseiller en valeurs ou le sous-conseiller gère les placements de celui-ci. Un taux de rotation de 100 % signifie que le fonds achète et vend tous les titres de son portefeuille une fois au cours de la période. Plus le taux de rotation au cours d'une période est élevé, plus les frais d'opération payables par un fonds sont élevés au cours de cette période, et plus il est probable qu'un investisseur réalise des gains en capital imposables au cours de l'exercice. Il n'y a pas nécessairement de lien entre un taux de rotation élevé et le rendement d'un fonds.

Portefeuille optimal de revenu prudent Renaissance

Actif net par part¹ du Fonds – parts de catégorie Élite

	2021	2020	2019	2018	2017
Actif net au début de la période	10,51 \$	10,35 \$	10,02 \$	10,35 \$	10,48 \$
Augmentation (diminution) liée à l'exploitation :					
Total des produits	0,31 \$	0,35 \$	0,34 \$	0,37 \$	0,37 \$
Total des charges	(0,12)	(0,12)	(0,12)	(0,12)	(0,12)
Profits réalisés (pertes réalisées) pour la période	0,17	(0,02)	(0,12)	0,18	0,11
Profits latents (pertes latentes) pour la période	0,08	0,17	0,36	(0,27)	(0,25)
Augmentation (diminution) totale liée à l'exploitation²	0,44 \$	0,38 \$	0,46 \$	0,16 \$	0,11 \$
Distributions :					
Du revenu de placement (à l'exclusion des dividendes)	0,17 \$	0,20 \$	0,23 \$	0,23 \$	0,22 \$
Des dividendes	0,02	0,02	0,02	0,02	0,02
Des gains en capital	–	–	–	0,25	–
Remboursement de capital	–	–	–	–	–
Total des distributions³	0,19 \$	0,22 \$	0,25 \$	0,50 \$	0,24 \$
Actif net à la fin de la période	10,77 \$	10,51 \$	10,35 \$	10,02 \$	10,35 \$

¹ Cette information est tirée des états financiers annuels audités du Fonds.

² L'actif net et les distributions sont fonction du nombre réel de parts en circulation de la période en question. L'augmentation (la diminution) totale liée à l'exploitation est fonction du nombre moyen pondéré de parts en circulation au cours de la période.

³ Les distributions ont été payées au comptant ou réinvesties dans des parts additionnelles du Fonds, ou les deux.

Ratios et données supplémentaires – parts de catégorie Élite

	2021	2020	2019	2018	2017
Valeur liquidative totale (en milliers)⁴	2 230 \$	3 147 \$	3 056 \$	6 148 \$	6 981 \$
Nombre de parts en circulation⁴	207 155	299 468	295 226	613 538	674 256
Ratio des frais de gestion⁵	1,18 %	1,20 %	1,20 %	1,20 %	1,19 %
Ratio des frais de gestion avant renoncations et prises en charge⁶	1,40 %	1,42 %	1,44 %	1,43 %	1,42 %
Ratio des frais d'opération⁷	0,02 %	0,02 %	0,01 %	0,03 %	0,04 %
Taux de rotation du portefeuille⁸	39,06 %	14,19 %	5,22 %	9,16 %	8,95 %
Valeur liquidative par part	10,77 \$	10,51 \$	10,35 \$	10,02 \$	10,35 \$

⁴ L'information est présentée au 31 août de toute période indiquée.

⁵ Le ratio des frais de gestion est établi d'après le total des charges du fonds (moins les commissions et autres coûts de transaction du portefeuille) engagées par une catégorie de parts ou imputées à une catégorie de parts pour la période indiquée, et il est exprimé en pourcentage annualisé de la valeur liquidative moyenne quotidienne de cette catégorie au cours de la période.

⁶ La décision de renoncer aux frais de gestion et aux charges d'exploitation ou de les prendre en charge est au gré du gestionnaire. Cette pratique peut se poursuivre indéfiniment ou être abandonnée en tout temps sans avis aux porteurs de parts.

⁷ Le ratio des frais d'opération représente le total des commissions et des autres coûts de transaction du portefeuille avant impôt sur le résultat et est exprimé en pourcentage annualisé de la valeur liquidative moyenne quotidienne au cours de la période. Les marges associées à la négociation de titres à revenu fixe ne sont pas vérifiables et, pour cette raison, ne sont pas incluses dans le calcul du ratio des frais d'opération.

⁸ Le taux de rotation du portefeuille indique dans quelle mesure le conseiller en valeurs ou le sous-conseiller gère les placements de celui-ci. Un taux de rotation de 100 % signifie que le fonds achète et vend tous les titres de son portefeuille une fois au cours de la période. Plus le taux de rotation au cours d'une période est élevé, plus les frais d'opération payables par un fonds sont élevés au cours de cette période, et plus il est probable qu'un investisseur réalise des gains en capital imposables au cours de l'exercice. Il n'y a pas nécessairement de lien entre un taux de rotation élevé et le rendement d'un fonds.

Portefeuille optimal de revenu prudent Renaissance

Actif net par part¹ du Fonds – parts de catégorie F

	2021	2020	2019	2018	2017
Actif net au début de la période	10,82 \$	10,65 \$	10,29 \$	10,63 \$	10,83 \$
Augmentation (diminution) liée à l'exploitation :					
Total des produits	0,33 \$	0,36 \$	0,37 \$	0,39 \$	0,38 \$
Total des charges	(0,09)	(0,08)	(0,08)	(0,08)	(0,10)
Profits réalisés (pertes réalisées) pour la période	0,18	(0,02)	(0,10)	0,20	0,10
Profits latents (pertes latentes) pour la période	0,07	0,17	0,42	(0,31)	(0,27)
Augmentation (diminution) totale liée à l'exploitation²	0,49 \$	0,43 \$	0,61 \$	0,20 \$	0,11 \$
Distributions :					
Du revenu de placement (à l'exclusion des dividendes)	0,20 \$	0,24 \$	0,26 \$	0,28 \$	0,24 \$
Des dividendes	0,03	0,02	0,02	0,02	0,02
Des gains en capital	–	–	–	0,26	0,07
Remboursement de capital	–	–	–	–	–
Total des distributions³	0,23 \$	0,26 \$	0,28 \$	0,56 \$	0,33 \$
Actif net à la fin de la période	11,10 \$	10,82 \$	10,65 \$	10,29 \$	10,63 \$

¹ Cette information est tirée des états financiers annuels audités du Fonds.

² L'actif net et les distributions sont fonction du nombre réel de parts en circulation de la période en question. L'augmentation (la diminution) totale liée à l'exploitation est fonction du nombre moyen pondéré de parts en circulation au cours de la période.

³ Les distributions ont été payées au comptant ou réinvesties dans des parts additionnelles du Fonds, ou les deux.

Ratios et données supplémentaires – parts de catégorie F

	2021	2020	2019	2018	2017
Valeur liquidative totale (en milliers)⁴	21 692 \$	20 840 \$	17 399 \$	18 074 \$	22 765 \$
Nombre de parts en circulation⁴	1 954 737	1 926 000	1 633 419	1 756 190	2 141 217
Ratio des frais de gestion⁵	0,80 %	0,80 %	0,80 %	0,80 %	0,98 %
Ratio des frais de gestion avant renoncations et prises en charge⁶	1,02 %	1,03 %	1,05 %	1,05 %	1,03 %
Ratio des frais d'opération⁷	0,02 %	0,02 %	0,01 %	0,03 %	0,04 %
Taux de rotation du portefeuille⁸	39,06 %	14,19 %	5,22 %	9,16 %	8,95 %
Valeur liquidative par part	11,10 \$	10,82 \$	10,65 \$	10,29 \$	10,63 \$

⁴ L'information est présentée au 31 août de toute période indiquée.

⁵ Le ratio des frais de gestion est établi d'après le total des charges du fonds (moins les commissions et autres coûts de transaction du portefeuille) engagées par une catégorie de parts ou imputées à une catégorie de parts pour la période indiquée, et il est exprimé en pourcentage annualisé de la valeur liquidative moyenne quotidienne de cette catégorie au cours de la période.

⁶ La décision de renoncer aux frais de gestion et aux charges d'exploitation ou de les prendre en charge est au gré du gestionnaire. Cette pratique peut se poursuivre indéfiniment ou être abandonnée en tout temps sans avis aux porteurs de parts.

⁷ Le ratio des frais d'opération représente le total des commissions et des autres coûts de transaction du portefeuille avant impôt sur le résultat et est exprimé en pourcentage annualisé de la valeur liquidative moyenne quotidienne au cours de la période. Les marges associées à la négociation de titres à revenu fixe ne sont pas vérifiables et, pour cette raison, ne sont pas incluses dans le calcul du ratio des frais d'opération.

⁸ Le taux de rotation du portefeuille indique dans quelle mesure le conseiller en valeurs ou le sous-conseiller gère les placements de celui-ci. Un taux de rotation de 100 % signifie que le fonds achète et vend tous les titres de son portefeuille une fois au cours de la période. Plus le taux de rotation au cours d'une période est élevé, plus les frais d'opération payables par un fonds sont élevés au cours de cette période, et plus il est probable qu'un investisseur réalise des gains en capital imposables au cours de l'exercice. Il n'y a pas nécessairement de lien entre un taux de rotation élevé et le rendement d'un fonds.

Portefeuille optimal de revenu prudent Renaissance

Actif net par part¹ du Fonds – parts de catégorie FT4

	2021	2020	2019	2018 ^a
Actif net au début de la période	9,87 \$	9,86 \$	9,65 \$	10,00 \$ ^b
Augmentation (diminution) liée à l'exploitation :				
Total des produits	0,30 \$	0,33 \$	0,35 \$	0,34 \$
Total des charges	(0,08)	(0,08)	(0,08)	(0,07)
Profits réalisés (pertes réalisées) pour la période	0,16	(0,02)	(0,11)	–
Profits latents (pertes latentes) pour la période	0,07	0,14	0,47	(0,04)
Augmentation (diminution) totale liée à l'exploitation²	0,45 \$	0,37 \$	0,63 \$	0,23 \$
Distributions :				
Du revenu de placement (à l'exclusion des dividendes)	0,32 \$	0,33 \$	0,31 \$	0,34 \$
Des dividendes	0,02	0,02	0,02	0,03
Des gains en capital	–	–	–	0,26
Remboursement de capital	0,06	0,04	0,05	–
Total des distributions³	0,40 \$	0,39 \$	0,38 \$	0,63 \$
Actif net à la fin de la période	9,93 \$	9,87 \$	9,86 \$	9,65 \$

^a Données présentées pour la période du 21 septembre 2017 au 31 août 2018.

^b Prix de souscription initial.

¹ Cette information est tirée des états financiers annuels audités du Fonds.

² L'actif net et les distributions sont fonction du nombre réel de parts en circulation de la période en question. L'augmentation (la diminution) totale liée à l'exploitation est fonction du nombre moyen pondéré de parts en circulation au cours de la période.

³ Les distributions ont été payées au comptant ou réinvesties dans des parts additionnelles du Fonds, ou les deux.

Ratios et données supplémentaires – parts de catégorie FT4

	2021	2020	2019	2018 ^a
Valeur liquidative totale (en milliers)⁴	302 \$	295 \$	262 \$	271 \$
Nombre de parts en circulation⁴	30 455	29 912	26 598	28 042
Ratio des frais de gestion⁵	0,81 %	0,81 %	0,81 %	0,81 % *
Ratio des frais de gestion avant renoncations et prises en charge⁶	1,03 %	1,03 %	1,05 %	1,03 % *
Ratio des frais d'opération⁷	0,02 %	0,02 %	0,01 %	0,03 %
Taux de rotation du portefeuille⁸	39,06 %	14,19 %	5,22 %	9,16 %
Valeur liquidative par part	9,93 \$	9,87 \$	9,86 \$	9,65 \$

^a Données présentées pour la période du 21 septembre 2017 au 31 août 2018.

* Le ratio a été annualisé.

⁴ L'information est présentée au 31 août de toute période indiquée.

⁵ Le ratio des frais de gestion est établi d'après le total des charges du fonds (moins les commissions et autres coûts de transaction du portefeuille) engagées par une catégorie de parts ou imputées à une catégorie de parts pour la période indiquée, et il est exprimé en pourcentage annualisé de la valeur liquidative moyenne quotidienne de cette catégorie au cours de la période.

⁶ La décision de renoncer aux frais de gestion et aux charges d'exploitation ou de les prendre en charge est au gré du gestionnaire. Cette pratique peut se poursuivre indéfiniment ou être abandonnée en tout temps sans avis aux porteurs de parts.

⁷ Le ratio des frais d'opération représente le total des commissions et des autres coûts de transaction du portefeuille avant impôt sur le résultat et est exprimé en pourcentage annualisé de la valeur liquidative moyenne quotidienne au cours de la période. Les marges associées à la négociation de titres à revenu fixe ne sont pas vérifiables et, pour cette raison, ne sont pas incluses dans le calcul du ratio des frais d'opération.

⁸ Le taux de rotation du portefeuille indique dans quelle mesure le conseiller en valeurs ou le sous-conseiller gère les placements de celui-ci. Un taux de rotation de 100 % signifie que le fonds achète et vend tous les titres de son portefeuille une fois au cours de la période. Plus le taux de rotation au cours d'une période est élevé, plus les frais d'opération payables par un fonds sont élevés au cours de cette période, et plus il est probable qu'un investisseur réalise des gains en capital impossibles au cours de l'exercice. Il n'y a pas nécessairement de lien entre un taux de rotation élevé et le rendement d'un fonds.

Portefeuille optimal de revenu prudent Renaissance

Actif net par part¹ du Fonds – parts de catégorie FT6

	2021	2020	2019	2018 ^a
Actif net au début de la période	9,45 \$	9,60 \$	9,50 \$	10,00 \$ ^b
Augmentation (diminution) liée à l'exploitation :				
Total des produits	0,29 \$	0,10 \$	0,06 \$	0,33 \$
Total des charges	(0,08)	(0,02)	(0,02)	(0,07)
Profits réalisés (pertes réalisées) pour la période	0,15	–	(0,04)	0,15
Profits latents (pertes latentes) pour la période	0,08	0,32	(0,29)	(0,22)
Augmentation (diminution) totale liée à l'exploitation²	0,44 \$	0,40 \$	(0,29) \$	0,19 \$
Distributions :				
Du revenu de placement (à l'exclusion des dividendes)	0,43 \$	0,39 \$	0,44 \$	0,47 \$
Des dividendes	0,03	–	0,02	0,03
Des gains en capital	–	–	–	0,28
Remboursement de capital	0,12	0,18	0,10	–
Total des distributions³	0,58 \$	0,57 \$	0,56 \$	0,78 \$
Actif net à la fin de la période	9,30 \$	9,45 \$	9,60 \$	9,50 \$

^a Données présentées pour la période du 21 septembre 2017 au 31 août 2018.

^b Prix de souscription initial.

¹ Cette information est tirée des états financiers annuels audités du Fonds.

² L'actif net et les distributions sont fonction du nombre réel de parts en circulation de la période en question. L'augmentation (la diminution) totale liée à l'exploitation est fonction du nombre moyen pondéré de parts en circulation au cours de la période.

³ Les distributions ont été payées au comptant ou réinvesties dans des parts additionnelles du Fonds, ou les deux.

Ratios et données supplémentaires – parts de catégorie FT6

	2021	2020	2019	2018 ^a
Valeur liquidative totale (en milliers)⁴	77 \$	64 \$	– \$	171 \$
Nombre de parts en circulation⁴	8 260	6 760	1	18 026
Ratio des frais de gestion⁵	0,83 %	0,83 %	0,81 %	0,81 % *
Ratio des frais de gestion avant renoncations et prises en charge⁶	1,07 %	1,14 %	1,19 %	1,04 % *
Ratio des frais d'opération⁷	0,02 %	0,02 %	0,01 %	0,03 %
Taux de rotation du portefeuille⁸	39,06 %	14,19 %	5,22 %	9,16 %
Valeur liquidative par part	9,30 \$	9,45 \$	9,60 \$	9,50 \$

^a Données présentées pour la période du 21 septembre 2017 au 31 août 2018.

* Le ratio a été annualisé.

⁴ L'information est présentée au 31 août de toute période indiquée.

⁵ Le ratio des frais de gestion est établi d'après le total des charges du fonds (moins les commissions et autres coûts de transaction du portefeuille) engagées par une catégorie de parts ou imputées à une catégorie de parts pour la période indiquée, et il est exprimé en pourcentage annualisé de la valeur liquidative moyenne quotidienne de cette catégorie au cours de la période.

⁶ La décision de renoncer aux frais de gestion et aux charges d'exploitation ou de les prendre en charge est au gré du gestionnaire. Cette pratique peut se poursuivre indéfiniment ou être abandonnée en tout temps sans avis aux porteurs de parts.

⁷ Le ratio des frais d'opération représente le total des commissions et des autres coûts de transaction du portefeuille avant impôt sur le résultat et est exprimé en pourcentage annualisé de la valeur liquidative moyenne quotidienne au cours de la période. Les marges associées à la négociation de titres à revenu fixe ne sont pas vérifiables et, pour cette raison, ne sont pas incluses dans le calcul du ratio des frais d'opération.

⁸ Le taux de rotation du portefeuille indique dans quelle mesure le conseiller en valeurs ou le sous-conseiller gère les placements de celui-ci. Un taux de rotation de 100 % signifie que le fonds achète et vend tous les titres de son portefeuille une fois au cours de la période. Plus le taux de rotation au cours d'une période est élevé, plus les frais d'opération payables par un fonds sont élevés au cours de cette période, et plus il est probable qu'un investisseur réalise des gains en capital impossibles au cours de l'exercice. Il n'y a pas nécessairement de lien entre un taux de rotation élevé et le rendement d'un fonds.

Portefeuille optimal de revenu prudent Renaissance

Actif net par part¹ du Fonds – parts de catégorie O

	2021	2020	2019	2018	2017
Actif net au début de la période	11,57 \$	11,00 \$	10,22 \$	10,12 \$	10,34 \$
Augmentation (diminution) liée à l'exploitation :					
Total des produits	0,38 \$	0,39 \$	0,38 \$	– \$	0,36 \$
Total des charges	–	–	–	–	–
Profits réalisés (pertes réalisées) pour la période	0,15	(0,02)	0,01	–	0,11
Profits latents (pertes latentes) pour la période	0,09	0,21	0,42	(0,06)	(0,24)
Augmentation (diminution) totale liée à l'exploitation²	0,62 \$	0,58 \$	0,81 \$	(0,06) \$	0,23 \$
Distributions :					
Du revenu de placement (à l'exclusion des dividendes)	– \$	– \$	0,03 \$	0,25 \$	0,32 \$
Des dividendes	–	–	–	0,02	0,03
Des gains en capital	–	–	–	–	0,09
Remboursement de capital	–	–	–	–	–
Total des distributions³	– \$	– \$	0,03 \$	0,27 \$	0,44 \$
Actif net à la fin de la période	12,19 \$	11,57 \$	11,00 \$	10,22 \$	10,12 \$

¹ Cette information est tirée des états financiers annuels audités du Fonds.

² L'actif net et les distributions sont fonction du nombre réel de parts en circulation de la période en question. L'augmentation (la diminution) totale liée à l'exploitation est fonction du nombre moyen pondéré de parts en circulation au cours de la période.

³ Les distributions ont été payées au comptant ou réinvesties dans des parts additionnelles du Fonds, ou les deux.

Ratios et données supplémentaires – parts de catégorie O

	2021	2020	2019	2018	2017
Valeur liquidative totale (en milliers)⁴	– \$	– \$	– \$	– \$	41 \$
Nombre de parts en circulation⁴	1	1	1	1	4 009
Ratio des frais de gestion⁵	0,00 %	0,00 %	0,00 %	0,00 %	0,00 %
Ratio des frais de gestion avant renoncations et prises en charge⁶	0,00 %	0,00 %	0,00 %	0,00 %	0,26 %
Ratio des frais d'opération⁷	0,02 %	0,02 %	0,01 %	0,03 %	0,04 %
Taux de rotation du portefeuille⁸	39,06 %	14,19 %	5,22 %	9,16 %	8,95 %
Valeur liquidative par part	12,19 \$	11,57 \$	11,00 \$	10,22 \$	10,12 \$

⁴ L'information est présentée au 31 août de toute période indiquée.

⁵ Le ratio des frais de gestion est établi d'après le total des charges du fonds (moins les commissions et autres coûts de transaction du portefeuille) engagées par une catégorie de parts ou imputées à une catégorie de parts pour la période indiquée, et il est exprimé en pourcentage annualisé de la valeur liquidative moyenne quotidienne de cette catégorie au cours de la période.

⁶ La décision de renoncer aux frais de gestion et aux charges d'exploitation ou de les prendre en charge est au gré du gestionnaire. Cette pratique peut se poursuivre indéfiniment ou être abandonnée en tout temps sans avis aux porteurs de parts.

⁷ Le ratio des frais d'opération représente le total des commissions et des autres coûts de transaction du portefeuille avant impôt sur le résultat et est exprimé en pourcentage annualisé de la valeur liquidative moyenne quotidienne au cours de la période. Les marges associées à la négociation de titres à revenu fixe ne sont pas vérifiables et, pour cette raison, ne sont pas incluses dans le calcul du ratio des frais d'opération.

⁸ Le taux de rotation du portefeuille indique dans quelle mesure le conseiller en valeurs ou le sous-conseiller gère les placements de celui-ci. Un taux de rotation de 100 % signifie que le fonds achète et vend tous les titres de son portefeuille une fois au cours de la période. Plus le taux de rotation au cours d'une période est élevé, plus les frais d'opération payables par un fonds sont élevés au cours de cette période, et plus il est probable qu'un investisseur réalise des gains en capital imposables au cours de l'exercice. Il n'y a pas nécessairement de lien entre un taux de rotation élevé et le rendement d'un fonds.

Frais de gestion

Le Fonds paie à GACI des frais de gestion annuels pour couvrir les coûts liés à la gestion du Fonds. Ces frais de gestion sont fondés sur la valeur liquidative du Fonds, sont calculés quotidiennement et payés mensuellement. Les frais de gestion sont payés à GACI en contrepartie de la prestation de services de gestion, de placement et de conseil liés aux portefeuilles ou de dispositions prises pour la prestation de ces services. Les frais de publicité et de promotion, les charges indirectes liées aux activités du gestionnaire et les commissions de suivi sont prélevés par GACI sur les frais de gestion reçus du Fonds. Le Fonds est tenu de payer les taxes et impôts applicables aux frais de gestion versés à GACI. Veuillez vous reporter au prospectus simplifié pour connaître le montant des frais de gestion annuels pour chaque catégorie de parts.

Pour les parts de catégorie O, les frais de gestion sont négociés et payés par les porteurs de parts ou selon leurs instructions, ou encore par les courtiers et les gestionnaires discrétionnaires au nom des porteurs de parts, conformément à leurs instructions. Ces frais de gestion des parts de catégorie O n'excéderont pas les frais de gestion des parts de catégorie F.

Le tableau suivant présente la ventilation des services reçus en contrepartie des frais de gestion, exprimée en pourcentage des frais de gestion tirés du Fonds pour la période close le 31 août 2021, avant renoncations aux frais de gestion et prises en charge.

	Parts de catégorie A	Parts de catégorie T4	Parts de catégorie T6	Parts de catégorie Sélecte	Parts de catégorie Élite	Parts de catégorie F	Parts de catégorie FT4	Parts de catégorie FT6
Commissions de vente et de suivi versées aux courtiers	50,05 %	48,46 %	45,82 %	60,48 %	46,22 %	0,00 %	0,00 %	0,00 %
Frais d'administration, conseils en placement et profit	49,95 %	51,54 %	54,18 %	39,52 %	53,78 %	100,00 %	100,00 %	100,00 %

Rendement passé

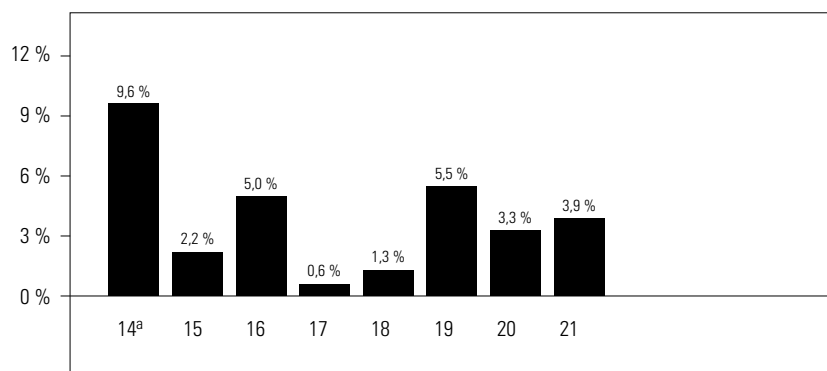
Les données sur le rendement tiennent compte du réinvestissement des distributions seulement et non des frais d'acquisition, de rachat, de placement ou d'autres frais optionnels payables par un porteur de parts qui auraient fait diminuer les rendements. Le rendement passé d'un fonds n'est pas nécessairement représentatif de son rendement futur.

Les rendements du Fonds tiennent compte des frais et des charges, et l'écart dans les rendements entre les catégories de parts est principalement attribuable aux écarts entre les ratios des frais de gestion. Se reporter à la section *Faits saillants financiers* pour connaître le ratio des frais de gestion.

Rendements annuels

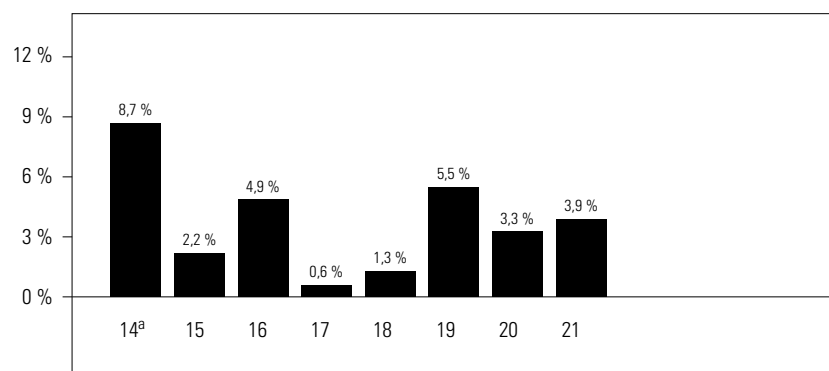
Les diagrammes à barres ci-dessous donnent le rendement annuel de chaque catégorie de parts du Fonds pour les périodes présentées et illustrent comment le rendement du Fonds varie d'une période à l'autre. Ces diagrammes indiquent en pourcentage quelle aurait été la variation, à la hausse ou à la baisse, au 31 août de l'exercice, d'un placement effectué le 1^{er} septembre, à moins d'indication contraire.

Parts de catégorie A



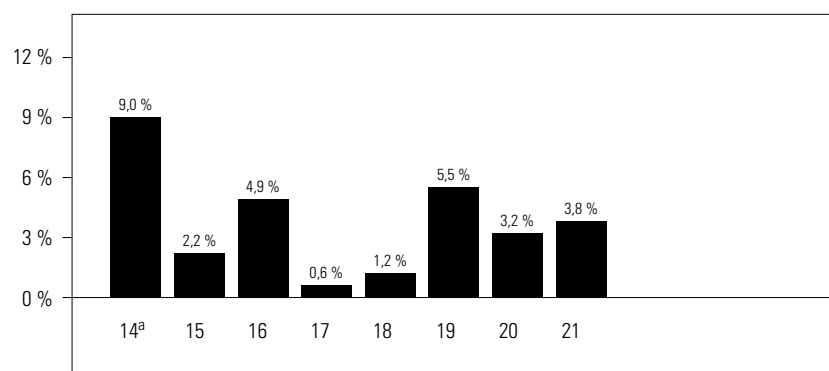
^a Le rendement de 2014 couvre la période du 16 septembre 2013 au 31 août 2014.

Parts de catégorie T4



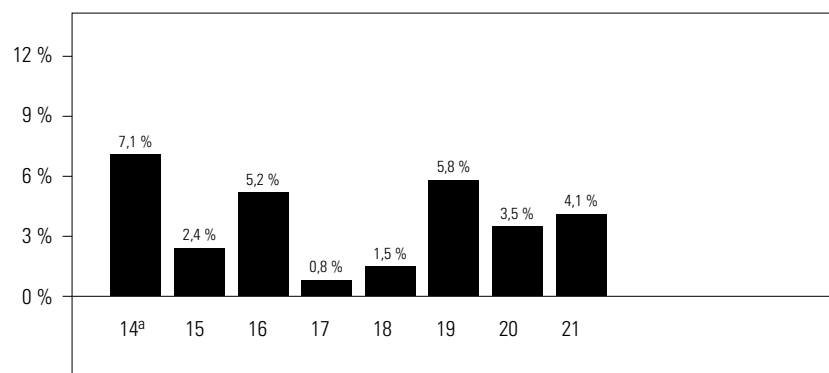
^a Le rendement de 2014 couvre la période du 2 octobre 2013 au 31 août 2014.

Parts de catégorie T6



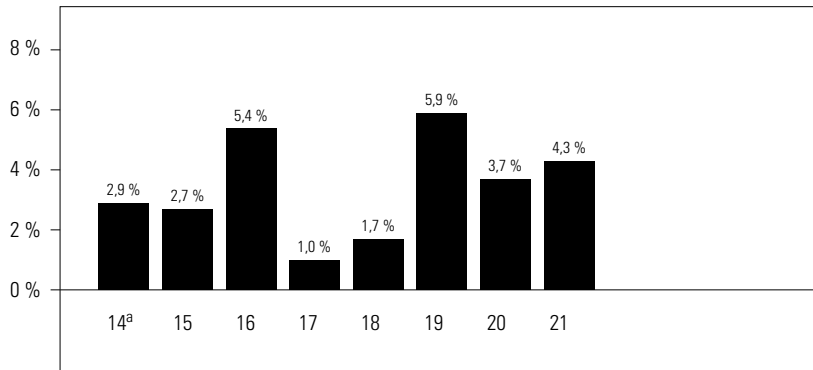
^a Le rendement de 2014 couvre la période du 20 septembre 2013 au 31 août 2014.

Parts de catégorie Sélecte



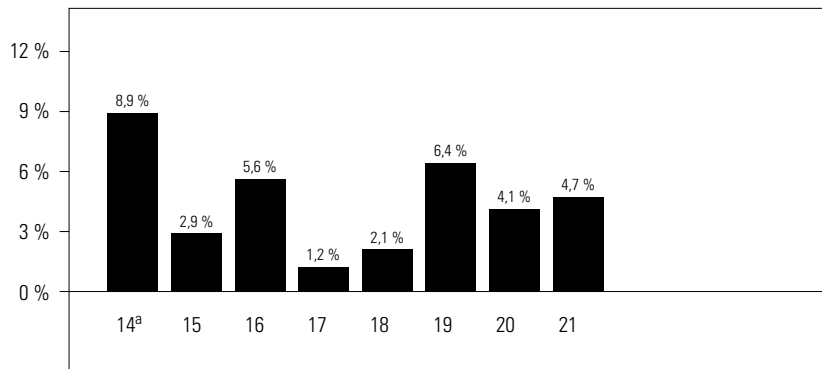
^a Le rendement de 2014 couvre la période du 29 octobre 2013 au 31 août 2014.

Parts de catégorie Élite



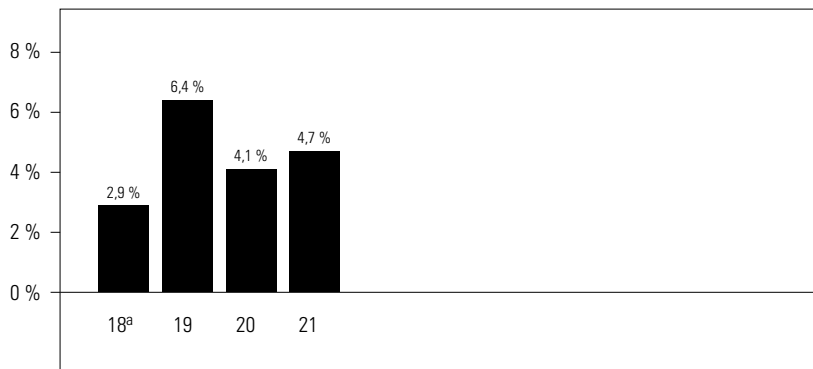
^a Le rendement de 2014 couvre la période du 1^{er} mai 2014 au 31 août 2014.

Parts de catégorie F



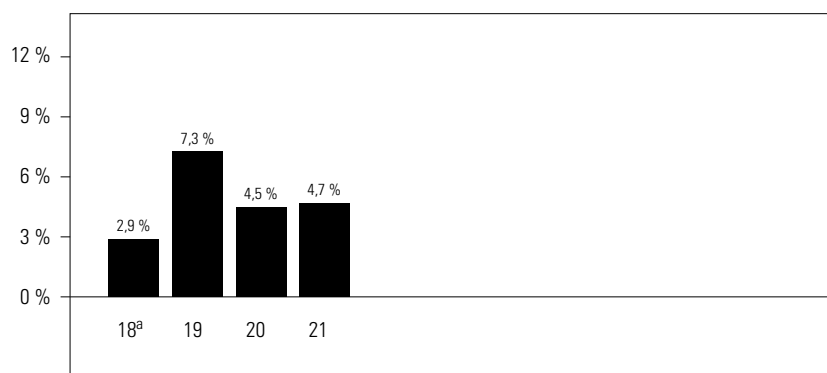
^a Le rendement de 2014 couvre la période du 17 octobre 2013 au 31 août 2014.

Parts de catégorie FT4



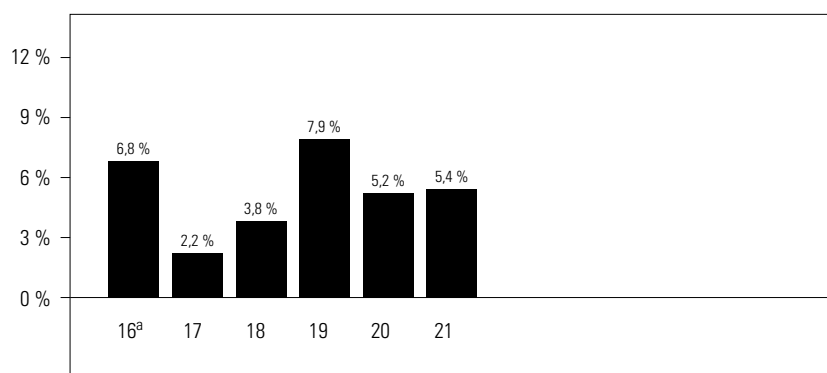
^a Le rendement de 2018 couvre la période du 21 septembre 2017 au 31 août 2018.

Parts de catégorie FT6



^a Le rendement de 2018 couvre la période du 21 septembre 2017 au 31 août 2018.

Parts de catégorie O



^a Le rendement de 2016 couvre la période du 30 octobre 2015 au 31 août 2016.

Rendements composés annuels

Le tableau suivant montre le rendement composé annuel de chaque catégorie de parts du Fonds pour chacune des périodes indiquées ayant pris fin le 31 août 2021. Le rendement composé annuel est comparé avec les indices de référence du Fonds.

Pendant la période, l'un des indices de référence principaux du Fonds est passé de l'indice de dividendes composé S&P/TSX à l'indice mondial MSCI. L'indice de référence mixte du Fonds a également été changé. Les indices de référence ont été changés afin de mieux rendre compte de la position du Fonds.

Les indices de référence principaux actuels du Fonds sont l'indice des obligations universelles FTSE Canada et l'indice mondial MSCI.

L'indice de référence mixte actuel du Fonds (désigné l'*indice mixte*) est composé de ce qui suit :

- 80 % de l'indice des obligations universelles FTSE Canada
- 14 % de l'indice mondial MSCI
- 6 % de l'indice composé S&P/TSX

L'indice de référence mixte précédent du Fonds (désigné l'*indice mixte précédent*) était composé de ce qui suit :

- 80 % de l'indice des obligations universelles FTSE Canada
- 15 % de l'indice de dividendes composé S&P/TSX
- 5 % de l'indice mondial MSCI

Portefeuille optimal de revenu prudent Renaissance

	1 an	3 ans	5 ans	10 ans*	ou	Depuis le début des activités*	Date de début des activités
Parts de catégorie A	3,9 %	4,2 %	2,9 %			3,9 %	16 septembre 2013
Indice des obligations universelles FTSE Canada	-1,7 %	4,5 %	2,6 %			3,9 %	
Indice mondial MSCI	26,4 %	14,4 %	14,6 %			15,1 %	
Indice de dividendes composé S&P/TSX	27,8 %	9,8 %	9,5 %			9,3 %	
Indice mixte	3,6 %	6,4 %	4,8 %			5,8 %	
Indice mixte précédent	3,7 %	5,9 %	4,3 %			5,3 %	
Parts de catégorie T4	3,9 %	4,2 %	2,9 %			3,8 %	2 octobre 2013
Indice des obligations universelles FTSE Canada	-1,7 %	4,5 %	2,6 %			3,9 %	
Indice mondial MSCI	26,4 %	14,4 %	14,6 %			15,0 %	
Indice de dividendes composé S&P/TSX	27,8 %	9,8 %	9,5 %			9,2 %	
Indice mixte	3,6 %	6,4 %	4,8 %			5,8 %	
Indice mixte précédent	3,7 %	5,9 %	4,3 %			5,3 %	
Parts de catégorie T6	3,8 %	4,2 %	2,9 %			3,8 %	20 septembre 2013
Indice des obligations universelles FTSE Canada	-1,7 %	4,5 %	2,6 %			3,9 %	
Indice mondial MSCI	26,4 %	14,4 %	14,6 %			15,0 %	
Indice de dividendes composé S&P/TSX	27,8 %	9,8 %	9,5 %			9,3 %	
Indice mixte	3,6 %	6,4 %	4,8 %			5,8 %	
Indice mixte précédent	3,7 %	5,9 %	4,3 %			5,3 %	
Parts de catégorie Sélecte	4,1 %	4,5 %	3,1 %			3,9 %	29 octobre 2013
Indice des obligations universelles FTSE Canada	-1,7 %	4,5 %	2,6 %			3,8 %	
Indice mondial MSCI	26,4 %	14,4 %	14,6 %			14,4 %	
Indice de dividendes composé S&P/TSX	27,8 %	9,8 %	9,5 %			8,7 %	
Indice mixte	3,6 %	6,4 %	4,8 %			5,6 %	
Indice mixte précédent	3,7 %	5,9 %	4,3 %			5,1 %	
Parts de catégorie Élite	4,3 %	4,7 %	3,3 %			3,8 %	1 ^{er} mai 2014
Indice des obligations universelles FTSE Canada	-1,7 %	4,5 %	2,6 %			3,7 %	
Indice mondial MSCI	26,4 %	14,4 %	14,6 %			13,6 %	
Indice de dividendes composé S&P/TSX	27,8 %	9,8 %	9,5 %			7,8 %	
Indice mixte	3,6 %	6,4 %	4,8 %			5,4 %	
Indice mixte précédent	3,7 %	5,9 %	4,3 %			4,9 %	
Parts de catégorie F	4,7 %	5,1 %	3,7 %			4,5 %	17 octobre 2013
Indice des obligations universelles FTSE Canada	-1,7 %	4,5 %	2,6 %			3,8 %	
Indice mondial MSCI	26,4 %	14,4 %	14,6 %			14,7 %	
Indice de dividendes composé S&P/TSX	27,8 %	9,8 %	9,5 %			8,9 %	
Indice mixte	3,6 %	6,4 %	4,8 %			5,7 %	
Indice mixte précédent	3,7 %	5,9 %	4,3 %			5,2 %	
Parts de catégorie FT4	4,7 %	5,0 %				4,6 %	21 septembre 2017
Indice des obligations universelles FTSE Canada	-1,7 %	4,5 %				4,0 %	
Indice mondial MSCI	26,4 %	14,4 %				15,2 %	
Indice de dividendes composé S&P/TSX	27,8 %	9,8 %				9,3 %	
Indice mixte	3,6 %	6,4 %				6,0 %	
Indice mixte précédent	3,7 %	5,9 %				5,4 %	

Portefeuille optimal de revenu prudent Renaissance

	1 an	3 ans	5 ans	10 ans*	ou	Depuis le début des activités*	Date de début des activités
Parts de catégorie FT6	4,7 %	5,5 %				4,9 %	21 septembre 2017
Indice des obligations universelles FTSE Canada	-1,7 %	4,5 %				4,0 %	
Indice mondial MSCI	26,4 %	14,4 %				15,2 %	
Indice de dividendes composé S&P/TSX	27,8 %	9,8 %				9,3 %	
Indice mixte	3,6 %	6,4 %				6,0 %	
Indice mixte précédent	3,7 %	5,9 %				5,4 %	
Parts de catégorie O	5,4 %	6,2 %	4,9 %			5,3 %	30 octobre 2015
Indice des obligations universelles FTSE Canada	-1,7 %	4,5 %	2,6 %			3,3 %	
Indice mondial MSCI	26,4 %	14,4 %	14,6 %			13,0 %	
Indice de dividendes composé S&P/TSX	27,8 %	9,8 %	9,5 %			10,1 %	
Indice mixte	3,6 %	6,4 %	4,8 %			5,2 %	
Indice mixte précédent	3,7 %	5,9 %	4,3 %			4,9 %	

*Si une catégorie de parts a été créée il y a moins de 10 ans, le tableau indique le rendement composé annuel depuis le début des activités.

L'indice des obligations universelles FTSE Canada englobe des obligations négociables sur le marché canadien visant à rendre compte du rendement du vaste marché obligataire canadien de qualité supérieure. Les rendements sont calculés quotidiennement et pondérés en fonction de la capitalisation boursière.

L'indice mondial MSCI est un indice pondéré en fonction de la capitalisation boursière, ajusté au flottant, et composé de titres de sociétés de pays développés à économie de marché d'Amérique du Nord, d'Europe et de la région Asie-Pacifique.

L'indice de dividendes composé S&P/TSX se veut représentatif d'un indice de référence général des actions canadiennes versant des dividendes. Il comprend toutes les actions de l'indice composé S&P/TSX qui dégagent des dividendes annuels positifs depuis la dernière restructuration de ce dernier.

L'indice composé S&P/TSX se veut représentatif du marché boursier canadien et englobe les plus grandes sociétés cotées à la Bourse de Toronto.

Une analyse du rendement relatif du Fonds par rapport à son indice mixte est présentée à la section *Résultats d'exploitation*.

Aperçu du portefeuille de placements (au 31 août 2021)

Le Fonds investit surtout dans des parts de ses fonds sous-jacents. Vous pouvez trouver le prospectus et l'information additionnelle sur les fonds sous-jacents en consultant le site www.sedar.com.

L'aperçu du portefeuille de placements pourrait changer en raison des opérations courantes dans le portefeuille du fonds de placement. Vous pouvez obtenir une mise à jour trimestrielle en consultant le site www.investissementsrenaissance.ca. Le tableau Principales positions présente les 25 principales positions du fonds. Dans le cas d'un fonds comprenant moins de 25 positions, toutes les positions sont indiquées.

<i>Répartition du portefeuille</i>	<i>% de la valeur liquidative</i>	<i>Principales positions</i>	<i>% de la valeur liquidative</i>
Fonds communs de placement d'obligations canadiennes	63,8	Fonds d'obligations canadiennes Renaissance, catégorie O	44,2
Fonds communs de placement d'actions internationales	11,1	Fonds de revenu à court terme Renaissance, catégorie O	15,6
Fonds communs de placement de titres à revenu fixe mondiaux	8,1	Fonds d'obligations à haut rendement Renaissance, catégorie O	8,1
Fonds communs de placement d'obligations internationales	7,0	Mandat privé d'obligations mondiales Renaissance, catégorie O	7,0
Fonds communs de placement d'actions canadiennes	6,1	Fonds de dividendes canadien Renaissance, catégorie O	6,1
Fonds communs de placement d'actions américaines	4,0	Fonds d'infrastructure mondial Renaissance, catégorie O	6,1
Trésorerie	0,5	Fonds de dividendes international Renaissance, catégorie O	5,0
Autres actifs, moins les passifs	-0,6	Fonds de revenu à taux variable Renaissance, catégorie OH	4,0
		Fonds de revenu d'actions américaines Renaissance, catégorie O	4,0
		Trésorerie	0,5
		Autres actifs, moins les passifs	-0,6

Note sur les énoncés prospectifs

Le rapport de la direction sur le rendement du fonds peut renfermer des énoncés prospectifs. Les énoncés prospectifs incluent des déclarations qui sont de nature prédictive, qui dépendent d'événements ou de situations futurs ou qui y renvoient ou qui incluent des termes comme « s'attend », « prévoit », « compte », « planifie », « croit », « estime » et autres expressions similaires. En outre, toute déclaration qui pourrait être faite sur le rendement futur, les stratégies ou les perspectives et la prise de mesures futures possibles par le fonds constitue également un énoncé prospectif. Les énoncés prospectifs ne garantissent pas le rendement futur. Ces énoncés comportent des risques connus et inconnus, des incertitudes et d'autres facteurs qui pourraient faire en sorte que les réalisations et les résultats réels du fonds diffèrent sensiblement de ceux décrits explicitement ou implicitement par ces énoncés. Ces facteurs comprennent, entre autres, la situation économique générale, la conjoncture du marché et des affaires, les fluctuations du cours des titres, des taux d'intérêt et des taux de change, les modifications apportées à la réglementation gouvernementale et les catastrophes.

La liste susmentionnée de facteurs importants susceptibles d'influer sur les résultats futurs n'est pas exhaustive. Avant de prendre toute décision de placement, le lecteur est également incité à examiner attentivement ces facteurs ainsi que d'autres facteurs. Gestion d'actifs CIBC inc. ne se considère pas tenue de mettre à jour ou de réviser les énoncés prospectifs, qu'il s'agisse de nouvelles informations, d'événements futurs ou autrement, avant la publication du prochain rapport de la direction sur le rendement du fonds, et elle rejette toute responsabilité à cet égard.



Investissements Renaissance

1500, boulevard Robert-Bourassa, bureau 800
Montréal (Québec)
H3A 3S6
1-888-888-3863

Site Web

www.investissementsrenaissance.ca

Gestion d'actifs CIBC inc., gestionnaire et fiduciaire de la famille de fonds Investissements Renaissance, est une filiale en propriété exclusive de la Banque Canadienne Impériale de Commerce. Veuillez lire le prospectus simplifié de la famille de fonds Investissements Renaissance, des Portefeuilles Axiom et des Mandats privés Renaissance avant d'investir. Pour obtenir une copie du prospectus simplifié, composez le 1-888-888-3863, envoyez un courriel à info@investissementsrenaissance.ca ou parlez-en à votre conseiller.

Investissements Renaissance^{MD} est offert par Gestion d'actifs CIBC inc. et est une marque déposée de celle-ci.